

ST. LUNAIRE

MAGAZINE
ÉTÉ 2025



**MARCHÉ
GOURMAND
10 ANS**

Tous les mercredis de juillet et août
— 17h – 21h —
Esplanade du Mini-Golf SAINT-LUNAIRE



Saint-Lunaire

SAINT - LUNAIRE AGIT DURABLEMENT !



SOMMAIRE

Édito	3
Finances	4
Aménagement	5 - 7
Environnement	8 - 12
Vie Municipale	13
Centre Culturel Jean Rochefort	14 - 15
Le CCAS et le SAAD	16 - 18
Jeunesse	19
Sport	20 - 21
Animations	22 - 23
Communauté de Communes	24 - 27
Office de Tourisme intercommunal	28 - 29
Associations	30 - 43



Diplôme « Mariannes du Civisme » dans le cadre des élections législatives de 2024 où la commune a obtenue 81,74 % de votants dans la catégorie des communes de 1001 à 3500 électeurs inscrits.

Le Conseil Municipal vous invite à la réunion publique d'informations et d'échanges le vendredi 8 août 2025 à 18h au Centre Culturel Jean Rochefort

Bel été 2025

Si l'arrivée de l'été fleure bon les vacances, le farniente et les senteurs du bord de mer, l'équipe municipale continue à s'activer sur les différents dossiers. Au vu du retard pris en début de mandat suite aux différents confinements, il y a fort à parier que nous serons encore au travail à la veille des élections.

Vous l'aurez remarqué, les travaux d'agrandissement du centre culturel vont bon train. Mais quelques retards dus aux délais de livraisons de certains matériaux ont fait perdre quelques semaines. Le centre culturel ne sera pas totalement opérationnel avant la fin de l'année. Mais ce sera un formidable cadeau de Noël pour les Lunairiens qui l'attendent depuis si longtemps.

Cadeau de fin d'année encore pour la fibre dont on nous dit qu'elle pourrait être opérationnelle sur l'ensemble du territoire fin 2025. On y croit, même si les délais semblent très optimistes.

Saint-Lunaire a rassemblé durant ce premier semestre à un vaste chantier avec des travaux tous azimuts, que ce soit avec le rond-point de la Rabine, la réfection de la rue des Roses et des Hortensias, les travaux d'adduction d'eau rue des Douets et à la Ville Bily. Nous vous prions de nous excuser pour la gêne occasionnée, mais tous ces travaux étaient indispensables.

Pour en finir avec la voirie, signalons que l'appel d'offres pour l'aménagement du quartier du Décollé a été lancé. S'il est fructueux, les travaux devraient commencer mi-septembre, durer de longs mois, pour se terminer en 2027.

Côté bâtiments, la réhabilitation de l'intérieur de l'église paroissiale devrait débuter en octobre. Le chantier prévu pour une durée de six mois ne devrait pas gêner les mariages qui sont prévus au printemps. Croisons les doigts !

La construction de la nouvelle maison des professions médicales et paramédicales a débuté rue de la Saudrais. Elle offrira six cellules qui seront, dans l'immédiat,

financées par la commune. Les élus, très attentifs à l'offre de soin, ont fait le pari de la proximité souhaitée par les habitants.

Quatre logements locatifs T3, financés par le bailleur Emeraude Habitation, situés à l'étage, permettront de diminuer un peu la longue liste d'attente de logements. Rendez-vous dans 18 mois pour l'inauguration.

Juste à côté, la Communauté de Communes Côte d'Émeraude planche sur un projet de micro-crèche qui proposera une douzaine de berceaux et 3 logements locatifs sociaux en duplex seront construits à l'étage. Là encore, les études et la réalisation ont été confiées à Emeraude Habitation.

Passons des très jeunes aux moins jeunes, le conseil municipal a décidé de lancer un appel à projet pour la construction de logements pour seniors. Après cinquante ans d'échec, ponctués par le renoncement de la société Heurus, les élus ont souhaité innover.

Le terrain du Goulet porterait de 30 à 50 logements offerts à la location, une moitié étant réservée à des personnes ayant des ressources modestes, l'autre devrait satisfaire une partie plus aisée de la population. Les offres seront remises jusqu'au 15 septembre, les candidats seront ensuite sélectionnés par les conseillers municipaux.

Mais l'avenir se conjugue aussi avec le changement climatique. La communauté de communes a mené une étude sur la renaturation du Crévelin. Celle-ci démontre que d'importants travaux seront nécessaires, à terme, afin de protéger les habitations qui deviendront inondables dans le quartier du marais. Si rien ne presse, il faudra y penser dans un prochain mandat.

Voilà quelques sujets à méditer pendant l'été, alors que nous attendons les résultats du concours « capitale Française pour la Biodiversité » pour lequel la ville de Saint-Lunaire est, une nouvelle fois, finaliste.

Je vous souhaite un bel été 2025.

Michel PENHOUËT

Saint-Lunaire - Magazine ÉTÉ 2025

Directeur de publication : Michel PENHOUËT
 Coordination : Jean Noël GUILBERT,
 Anne-Sylvanie MARJOT LEBEAU, Elodie MURGALE, Virginie RACINÉ,
 Dépôt légal : A parution Juin 2025
 Crédit photos : ©W.BERRÉ © Mairie - © OTSI -
 © Associations - © Département 35, © Mme BELLIER,
 Couverture : Générée par I.A., Mathilde BOUCHE LE YAOUANQ
 Conception : www.franckcoudreau.com
 Impression à 2 500 ex. HPI



FINANCES



UN BUDGET 2025 DE 13 500 000 € VOTÉ À SAINT-LUNAIRE LE POINT SUR LES INVESTISSEMENTS PRÉVUS DANS NOTRE COMMUNE

Lors du conseil municipal du 7 avril dernier, Michel Penhouët, Maire de Saint-Lunaire, a présenté les opérations d'investissement prévues en 2025 représentant 5 104 000 € pour un budget global de dépenses d'investissement de 7 713 000 €.

Le budget d'investissement est un outil essentiel pour assurer le développement de notre commune, en permettant la réalisation de projets structurants et bénéfiques pour l'ensemble de la collectivité.

Rénovation du patrimoine, travaux de voirie, travaux de sécurité routière, aménagement urbain... L'année 2025 s'annonce de nouveau riche en projets visant à améliorer la qualité de vie et le dynamisme de notre commune.

Au titre des grands projets sont prévus la finalisation de l'extension et l'aménagement du centre culturel Jean

Rochefort, qui bénéficie de près de 80% de subventions publiques, ou encore le réaménagement du quartier de Décollé et la rénovation intérieure de l'église paroissiale.

La rénovation du bâtiment de la Poste et de ses logements, qui accueillent les saisonniers de la commune, est également au programme ainsi que la poursuite des travaux d'infrastructure et de voirie dans le lotissement des Fleurs.

Enfin, une enveloppe de 300 000 € est prévue dans le cadre du schéma directeur de voirie. L'objectif : poursuivre l'entretien des 42 kilomètres de voirie communale, assurer leur modernisation ou procéder à des aménagements pour garantir une voirie en parfait état sécuritaire, durable et conforme aux différentes réglementations.

Dépenses (Hors Autorisation de Programmes - APCR)	Reports	BP 2025	BP TOTAL
112 - Logiciels mobilier et matériels	1 372,00 €	80 000,00 €	81 372,37 €
113 - Centre Socio Culturel (moe = Mobilier)	64 723,00 €	190 000,00 €	254 722,81 €
114 - Acquisition et aménagement de terrains	0,00 €	90 000,00 €	90 000,00 €
115 - Protection contre la Mer (provision)	0,00 €	10 000,00 €	10 000,00 €
116 - Travaux Mairie	3 480,00 €	0,00 €	3 480,00 €
118 - Voirie - Schéma directeur	0,00 €	258 000,00 €	258 000,00 €
121 - Voirie : travaux de sécurité routière et autre mobilier urbain	5 111,00 €	132 000,00 €	137 110,51 €
122 - Bâtiments scolaires	291,00 €	50 000,00 €	50 291,00 €
124 - Autres bâtiments	5 282,00 €	1 055 000,00 €	1 060 281,85 €
125 - Infrastructure Sports	3 978,00 €	35 000,00 €	38 977,68 €
127 - Réseaux électriques et téléphoniques	122 439 €	130 000,00 €	252 439,47 €
128 - Réseaux Eau pluviale et ouvrages hydrauliques	0,00 €	0,00 €	0,00 €
141 - Rénovation Salle Aimé le Foll	1 950,00 €	0,00 €	1 950,00 €
TOTAL	208 626 €	2 030 000 €	2 238 626 €
Les Autorisations de Programmes - APCR	Reports	BP 2025	Budget TOTAL
140 - Aménagement quartier du décollé (à créer)	164 682,87 €	400 000,00 €	564 682,87 €
142 - Travaux infrastructure et voirie - lotissement des fleurs		1 000 800,00 €	1 000 800,00 €
143 - Extension Centre Culturel Jean Rochefort	0,00 €	1 000 000,00 €	1 000 000,00 €
144 - Rehabilitation mairie et son batiment annexe	0,00 €	300 000,00 €	300 000,00 €
TOTAL	164 683 €	2 700 800 €	2 865 483 €
INVESTISSEMENT GLOBAL	373 309 €	4 730 800 €	5 104 109 €

LA COMMUNE CONSTRUIT VUE SUR MER

Les travaux d'extension du Centre Culturel Jean Rochefort avancent à grands pas. Une inauguration à la fin de l'année serait envisageable.

Hormis le cinéma qui ne change pas, tous les autres volumes existants ont été retravaillés et chamboulés. Les bureaux désormais au rez-de-chaussée seront plus accessibles. L'espace coworking permettra d'être isolé de la médiathèque afin de travailler en toute sérénité. Un espace gaming va aussi voir le jour (bien qu'étant une pièce étanche à la lumière naturelle) où petits et grands pourront s'isoler pour visionner, jouer, écouter...

La cour intérieure vous accueillera sur ses gradins et sous ses grands parasols à l'abri du vent, du soleil et pourquoi pas de la pluie !



Le montant total de l'opération s'élève à 1 105 440,00€ HT

DSIL : 305 400,00€ HT (27,63%)

DRAC Bretagne : 317 232,00€ HT (28,7%)

Région Bretagne (Bien vivre partout en Bretagne) :
125 571,00€ HT (11,36%)

Département d'Ille-et-Vilaine : 61 940,00€ HT (5,56%)

Total subventions : 810 143,00€ HT (73,29%)

Autofinancement Ville de Saint-Lunaire : 295 297,00€ HT (26,71%)



LE LOTISSEMENT DES FLEURS FAIT PEAU NEUVE

Tous les réseaux de la rue des Hortensias et de la rue des Roses nécessitaient une rénovation totale.

La voirie avait fait son temps (plus de 40 ans). Avec l'aide du Syndicat Intercommunal d'Assainissement, un marché commun a pu être lancé.

Certes, les travaux étaient lourds, mais en les menant de front, les délais ont pu être réduits. Les intervenants ont été les suivants :

- ENEDIS a remplacé sa ligne moyenne tension.
- Le SIA a refait à neuf le réseau d'eaux usées.
- Le Service des eaux a changé tous ses compteurs et les a rapprochés sur le domaine public (ce qui facilitera leurs relevés).
- La commune a redimensionné les voies et désimperméabilisé un maximum et refait son réseau d'eaux pluviales.

Le montant total de cette opération s'élève à 1 566 278,40€ HT dont 959 062,8€ HT pour la commune de Saint-Lunaire (budget principal et service des eaux).





LE LOTISSEMENT DU DÉCOLLÉ

Les travaux du lotissement du Décollé vont démarrer en septembre.

Comme pour la rénovation complète des réseaux et de la voirie, la ville de Saint-Lunaire a présenté aux citoyens le futur aménagement lors d'une réunion publique. Celle-ci s'est tenue le 18 avril dernier et a réuni environ 70 personnes qui ont participé à des échanges constructifs.

La prochaine étape sera ponctuée par des rendez-vous sur place afin d'en visualiser les détails.

Quelques chiffres.

14 000 m² (1.4 ha) perméables (accès, parkings, stationnements...).

3 890 mètres linéaire de bordures récupérés.

1 000 m² d'espaces verts créés en plus.

Le double d'unité végétale planté.

328 mètres linéaires de rues rénovés.

Le montant total de cette opération pluriannuelle (3 ans) s'élève à 2 200 000 € TTC.

DES CABINES DE BAIN PUBLIQUES SUR LES PLAGES

Cela fait maintenant un an que les 4 plages de Saint-Lunaire sont équipées d'une cabine de bain publique qui permet de se changer en toute discrétion. Celles-ci ont été réalisées par Jérôme LOUIS, menuisier aux services techniques municipaux.



LA PAILLOTE SUR PILOTIS

Installée aujourd'hui sur pilotis, la Paillote est une adresse emblématique de la Grande Plage de Saint-Lunaire.

Manger une gaufre sur la plage est en effet une tradition depuis plus de trente ans. Sur la terrasse de la Paillote, on profite tout autant d'un café, d'un déjeuner, d'un apéritif ou d'un dîner. Légumes, viande du secteur et retour de pêche alimentent une carte de suggestions qui change tous les jours. Selon les arrivages, il peut même y avoir du homard ou de la côte de bœuf au menu ! Mais aussi des sandwiches, grilled-cheese ou des bowls veggie servis en continu.

Profiter d'un lever de soleil avec vue sur la pointe du Nick ou d'un sunset avec une soirée musicale sur la pointe du Décollé. Toute la journée, la lumière est superbe sur la baie.

Infos pratiques

Ouverture tous les jours d'avril à septembre de 8h30 à 21h00 (fermeture le lundi).

En juillet et août : ouverture tous les jours de 8h30 à 21h30. Prix moyen : 15/25€ par personne.



PAILLOTE DE LONGCHAMP L'Ulteam



L'Ulteam vous accueille sur la digue de Longchamp, 7 jours sur 7 de 9h30 à 21h aux mois de juillet et août.

Vous pourrez déguster entre autres :

- huîtres
- galettes saucisses
- planches apéritives
- gaufres, crêpes et glaces

ZONE 30



La ville de Saint-Lunaire, en lien avec le comité consultatif et coopératif a travaillé sur une signalétique qui répond à la réglementation pour améliorer le partage de l'espace public entre les voitures, vélos, motos, scooters...

Des ellipses 30 rappellent la « ville 30 ». Merci de respecter la vitesse en agglomération pour le 30 et le 50 hors agglomération.

Une matérialisation au sol indique que le vélo peut aussi, emprunter la route lorsque le baladoir est chargé.

Enfin, la traversée du Bd du Général de Gaulle, à hauteur du restaurant le Théâtre et l'impasse de la grève, sera matérialisée en « pépite » afin de sécuriser la traversée des piétons. Les autres aménagements seront finalisés à la rentrée.

Ensemble, apprenons à partager l'espace public.

LES ORDURES MÉNAGÈRES, UNE HISTOIRE DE TRI

La taxe dite d'ordure ménagère que nous payons sert à couvrir leur traitement (81.36% de la taxe) et celui des bacs de tri des emballages et du verre vers les filières de recyclage.

Elle sert aussi à financer le fonctionnement de la déchèterie avec les traitements des différents apports dont, les déchets verts.

L'optimisation de la déchèterie, du ramassage des déchets ménagers une fois/semaine pour les particuliers, des Points d'Apport Volontaire pour le tri permet d'avoir un taux de TEOM (Taxe d'enlèvement des ordures ménagères) de 7,15% pour toutes les communes de la CCCE, comparé à d'autres agglomérations dont la taxe approche les 20 %.

Le tri est ce qui coûte le moins cher

La Bretagne est la région la plus vertueuse, avec 91% d'habitants attentifs à la réduction des déchets et cela se constate à Saint-Lunaire. Sur le plan environnemental, produire du neuf demande beaucoup de ressources (extraction, transport, transformation), alors que le recyclage permet d'économiser :

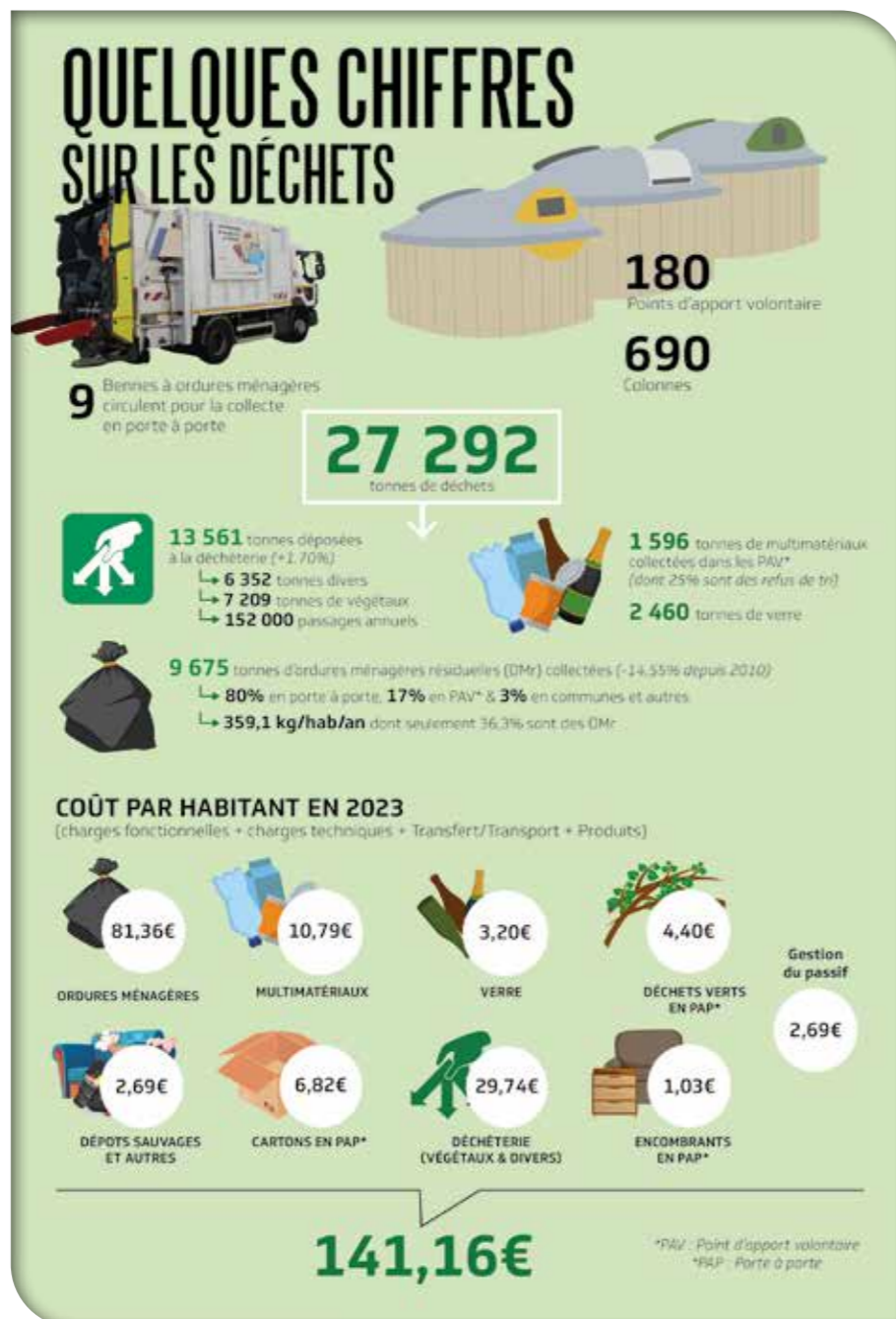
■ **de l'énergie** : recycler l'aluminium consomme 95 % d'énergie en moins que d'en produire.

■ **des matières premières** : recycler 1 tonne de papier permet d'économiser 17 arbres.

■ **de l'eau** : produire du plastique vierge nécessite jusqu'à 100 fois plus d'eau que son recyclage.

Réduire le poids de nos poubelles ménagères tout en limitant les emballages, sont les réponses afin de limiter la hausse de la taxe.

Ensemble, on va plus loin. Merci !



CAPITALE DE LA BIODIVERSITÉ : SAINT-LUNAIRE EST CANDIDATE !

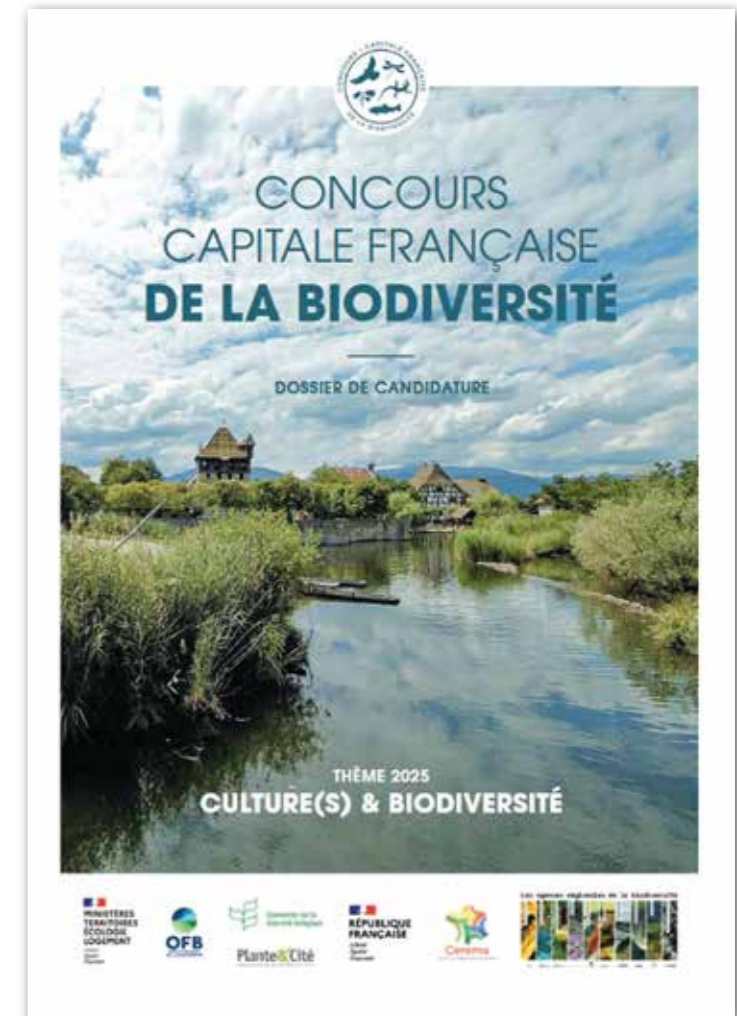
Chaque année, la ville de Saint-Lunaire candidate au concours national de « Capitale de la biodiversité ».

Après avoir été élue « **Meilleure petite ville pour la biodiversité** » sur le plan national en 2019 (dans la catégorie des communes de 2 000 à 20 000 hab.) puis finaliste en 2024, la Ville de Saint-Lunaire est de nouveau sélectionnée au concours « Capitale de la biodiversité » en 2025, sur le thème « **culture(s) et biodiversité** ».

Autre bonne nouvelle, la Communauté de Communes Côte d'Emeraude est, elle aussi, sélectionnée.

Pour cette édition 2025, la commune a retenu trois actions qui ont été présentées au Jury du concours lors de leur visite le 25 juin dernier sur Saint-Lunaire.

1. Les mesures mises en œuvre pour préserver les espèces inféodées au bâti et notamment en faveur du maintien des oiseaux (martinets, hirondelles) et mammifères volants (chauves-souris).
2. Le concept de « Ville Gourmande » et les modes de gestion associés permettant de favoriser la biodiversité autour de l'exemple de la vallée de l'Amitié.
3. Les mesures prises pour sauvegarder les papillons au travers des mal-aimés que sont l'ortie, la ronce, le pissenlit, le lierre...



Cette visite a aussi été l'occasion de mettre à l'honneur l'ensemble des actions portées par le service Jardin & Biodiversité de la commune, à savoir les concepts de haies sèches, de fauche précoce, la tonte retardée, la plantation d'arbustes et arbres indigènes.

C'est donc une belle reconnaissance pour la Ville de Saint-Lunaire, dans son engagement aujourd'hui indispensable au vu du changement climatique. Cette nature, liée à notre environnement, est notre carte vitale !

<https://capitale-biodiversite.fr>

« ÇA SE TRAME DANS VOS COMMUNES »

Depuis le 1er janvier, et pour 6 mois, Saint-Lunaire, en lien avec le Plan Local de la Biodiversité porté par la Communauté de Communes Côte d'Emeraude, a été ambassadrice de l'Oreillard, une espèce de chauves-souris.



Gîte installé sur l'école



Pour cette occasion, la commune a installé 5 gîtes de grande taille pour favoriser la nidification des chauves-souris sur les bâtiments communaux (3 aux services techniques, 1 au service urbanisme et 1 à l'école) grâce, notamment à une subvention de 500€ accordée par la CCCE dans le cadre du programme « Ça se trame dans vos communes ».

Des actions de sensibilisation ont également été portées par la commune pour faire connaître ses espèces en fort déclin sur le plan national :

► L'association Escalé Bretagne a fait connaître aux enfants de l'école primaire cet animal et 7 autres espèces parapluies. Ces animations ont été financées par la commune.

► Une exposition est installée au jardin du presbytère pour expliquer le rôle et la biologie des chauves-souris, régulatrices d'insectes dont le moustique, la mouche, la processionnaire du pin. Une grande exposition co-créée par la ville de Saint-Lunaire et la Communauté de Communes Côte d'Emeraude.

Peut-être accueillez-vous aussi des espèces inféodées à votre bâti ? Afin de les préserver, si vous envisagez des travaux, une plaquette de sensibilisation est à votre disposition au service urbanisme de la mairie.

Et après ? La prochaine édition de l'opération « Ça se trame dans vos communes » à Saint-Lunaire portera sur la pose de nichoir pour un oiseau des villes : le moineau.



Saint-Lunaire VILLE PROPRE

En 2024, le bureau d'information touristique de Saint-Lunaire s'est vu féliciter par les visiteurs pour la propreté de la ville. Le résultat d'efforts de nombreux acteurs : les services techniques, le service Jardins et biodiversité, les associations, les commerçants et les habitants...

Des actions fortes ont également été mises en place pour garantir la propreté de la commune :

► Le retrait des corbeilles à proximité des plages (20m³ par semaine de déchets en juillet et août composés principalement d'emballages et verre pouvant aller au tri mais qui finissaient à l'incinération)

► L'installation de panneaux verts informant des emplacements des poubelles, des points de tri et composteurs.

Pour exemple, le Mont-Saint-Michel, qui compte parmi les 10 sites les plus visités en France avec 2,5 millions de visiteurs par an, produisait 350 tonnes de déchets annuel. Résultat, les corbeilles ont été retirées en 2022.

À Saint-Lunaire, ce choix n'a pas été fait pour réduire le personnel qui est à effectif constant.

L'objectif est plutôt de permettre d'ouvrir les 9 toilettes publiques toute l'année et d'accorder une attention particulière à leur propreté avec 3 nettoyages par jour en été et 3 par semaine en hiver avec un apport en savon et papier.

D'autre part, l'entretien de la voirie et des autres espaces demandant plus de temps depuis l'abandon des désherbants chimiques par les services techniques municipaux.

Enfin, le personnel est plus disponible pour répondre au besoin des associations lors des nouvelles animations.

N'oublions pas que la propreté de Saint-Lunaire c'est l'affaire de tous !

LA VALLÉE DE L'AMITIÉ UN SITE NATUREL À DÉCOUVRIR !

La Vallée de l'Amitié est un site naturel qui privilégie la détente et la balade au milieu de la verdure et de la biodiversité le long d'un cours d'eau nommé « Le Crévelin ». Située à la sortie de Saint-Lunaire par la rue des Douets, cette belle vallée a une histoire. La voici.



Extrait d'un article de 2019 du journal *Le Pays Malouin* :

La Vallée de l'Amitié est liée à l'histoire d'Alphonse Ruhnau, soldat de la Wehrmacht pendant la Seconde Guerre mondiale, qui fit d'abord la campagne de France avant d'être envoyé sur le front de l'Est. Il combattit à Simferopol, Sébastopol, Novgorod, Leningrad. Il connut la peur, la faim, et le terrible hiver russe. Il vit des camarades tomber près de lui. Il fut lui-même blessé en août 1944 et se retrouva prisonnier de guerre à Saint-Lunaire où il fut affecté à la ferme des Douets, exploitée par François Thoreux.

Travailleur, sérieux et compétent, Alphonse s'y rend vite indispensable et ne tarde pas à susciter la sympathie et l'estime de ses employeurs. Il prend ses repas à la table familiale et, bientôt, un tendre sentiment le rapproche d'Annie, la fille de la maison. Cette idylle provoque l'hostilité d'une partie de la population. Les jeunes gens reçoivent des lettres de menaces mais François Thoreux finit par donner son consentement au mariage, qui eut lieu à 5 h du matin.

Depuis, la ville acquiert les parcelles contiguës à la Vallée de l'Amitié afin de préserver l'héritage transmis par la famille Rhunau. Depuis 2022, cet espace est protégé par le Plan Local d'Urbanisme (classé comme trame verte, bleue et noire). Une gestion adaptée est assurée par le service Jardins & Biodiversité, favorisant ainsi la préservation de la faune et de la flore. Des animations y ont lieu régulièrement comme la fête de la pomme, le festival « Vivant en scène », l'observation des oiseaux, papillons...

Mais, petit à petit, la vie se normalise, le temps fait son œuvre et, surtout, Alphonse, qui a retrouvé sa profession d'origine, sait se rendre indispensable.

D'un comportement exemplaire, il est toujours prêt à donner un coup de main, à faire profiter les autres de son expérience. L'opinion publique se retourne en sa faveur et, lorsqu'en 1962, de Gaulle et Adenauer scellent la réconciliation franco-allemande, elle est déjà entrée dans les faits à Saint-Lunaire.

En 1993, c'est l'heure de la retraite. Unanimement appréciés, Annick et Alphonse décident de léguer un de leurs terrains à la commune. Ce terrain est baptisé du beau nom de « La Vallée de l'Amitié ». Ce don restera comme le symbole de la paix et de la réconciliation.

POUR ALLER PLUS LOIN

À découvrir à la médiathèque *L'Allemand de Saint-Lunaire*, un livre d'Armel Joubert des Ouches, paru aux éditions Cristel (Saint-Malo).



LES ESPÈCES MAL-AIMÉES : CHANGEONS NOTRE REGARD !

La ronce se tient nettement en tête du hit-parade des plantes très mal-aimées. Et pourtant, nul besoin de prairies fleuries, la ronce commune a bien plus de qualités !

Au centre d'un réseau d'interactions avec nombreuses espèces animales et végétales, la ronce est essentielle dans la conservation de la biodiversité. Elle fait, en effet, partie du top 20 des espèces interagissant avec des insectes pollinisateurs les plus communs avec un taux de présence allant de 44 à 78% !

En tant que plante mellifère, sa floraison généreuse attire notamment les abeilles qui se délectent de son nectar assez abondant et concentré. Sur 175 espèces de plantes à fleurs communes testées pour leur production de sucre dans leur nectar par fleur et par jour, la ronce se place en 5ème position !

La production de pollen ne semble pas limitée tant que les étamines n'ont pas fané et ce, même en fin de journée.

Comparée aux autres arbres, arbustes ou herbes à fleurs fournissant pollen et nectar, la ronce est l'une des 3 espèces avec la plus grande offre de fleurs entre début juin et début juillet. Elle est donc une aubaine pour la faune locale et les auxiliaires du jardin qui l'utilisent pour manger, nicher et se protéger.

Les abeilles, les bourdons, de nombreux papillons, la cétoine grise... viennent s'alimenter du pollen et/ou du nectar des fleurs de ronce ainsi que du miellat produit par les feuilles.

Une foule d'hyménoptères (osmie...) ou de diptères (syrphes...) installent leur famille dans les tiges desséchées.

Enfin, terminons ce tour d'horizon des visiteurs des fleurs de ronces avec les coléoptères floricoles comme les œdémères, les téléphores fauves ou divers petits capricornes.

La ronce arrive en 5ème position en nombre d'insectes visiteurs reçus par fleur.

De nombreux oiseaux viennent nicher et trouver refuge dans le réseau épineux des tiges, puis manger les mûres en été : la pie-grièche écorcheur, le troglodyte mignon, l'accenteur mouchet, le merle, les fauvettes...

Le hérisson y trouve un refuge !

Les chenilles de plus de 50 espèces de lépidoptères (papillons) se nourrissent des feuilles (le Bombyx de la ronce, la Petite violette, le Nacré de la ronce, Paon de Jour, de l'écaïlle rouge et de l'écaïlle marte, du vulcain, de la Belle-Dame et du Robert-le-diable, sans oublier la petite tortue et bien évidemment la Pyrale de la ronce).

Les araignées y tissent leurs toiles.

Limaces et micro-organismes du sol profitent d'une litière à décomposer, en permanence alimentée par les feuilles caduques, les tiges mortes et les déjections des animaux en transit. Son abondance et sa présence dans divers habitats lui confèrent un rôle important de corridor écologique, notamment pour les insectes.

Plus qu'une simple nuisible à éradiquer, la ronce est une alliée indispensable de nos écosystèmes, pour peu que l'on sache en prendre soin.

À Saint-Lunaire, au même titre que l'ortie, des corridors de ronces sont créés permettant en ville, de profiter aussi de son fruit, la mûre.



LES NOUVEAUX VISAGES DE LA MAIRIE

Laurence Joffraud et Pierre Chedmail ont récemment rejoint la collectivité. Coup de projecteur sur ces nouveaux visages de la mairie. Nous leur souhaitons la bienvenue à Saint-Lunaire !



Pierre Chedmail,
Responsable culture
animation

« Originaire de la Côte d'Émeraude, mon attachement à Saint-Lunaire remonte à mes premiers souvenirs de spectateur au cinéma Le Familial, un lieu qui a éveillé en moi la passion du 7ème art. Après des études en audiovisuel et informatique à Rennes, j'ai eu l'occasion d'être projectionniste saisonnier au centre culturel Jean Rochefort. J'ai ensuite poursuivi avec un master en gestion de projets culturels à Bordeaux, où j'ai développé des expositions, des ateliers et des événements. Aujourd'hui, je suis heureux de revenir ici pour mettre mon énergie au service de la vie culturelle lunairienne. Cette ville, riche de ses paysages, de son histoire et de son dynamisme associatif, offre un cadre exceptionnel pour faire vivre la culture au quotidien. Le nouveau centre culturel, porté par l'engagement des élus, des habitants et des bénévoles, sera un lieu d'échange, de création et de rencontre ».



Laurence Joffraud,
Agent d'accueil / état civil /
cimetière / élections

« Après une reconversion professionnelle, j'ai suivi la formation Prémicol* au Centre de Gestion d'Ille-et-Vilaine ce qui m'a permis d'acquérir des compétences pour exercer dans le secteur public. J'ai effectué ensuite deux années de missions temporaires, l'occasion de découvrir différents aspects du métier et de confirmer mon envie de m'investir durablement. Ce qui me plaît dans le poste d'assistant à la population ? Le contact humain et la possibilité d'être au service des habitants au quotidien en les accompagnant dans leurs démarches et en contribuant à la qualité de la vie locale. J'ai choisi Saint-Lunaire car c'est une ville dynamique, agréable à vivre, qui allie charme côtier et vie de communauté chaleureuse ».

*Prémicol : Préparation aux missions des collectivités

EXPRESSION DE LA MINORITÉ

À la veille des élections, la commune avance à marche forcée, bien au-delà des engagements du mandat. Beaucoup de projets sont à finaliser, la médiathèque, la maison des professions de santé, l'aménagement paysagé du si vaste carrefour de la Rabine et celui du Décollé pour lequel nous regrettons l'absence de concertation préalable, de piste cyclable, le maintien des dangereux baladoirs, les tâtonnements en matière de « sens de circulation ». Une question se pose alors. Pourquoi un tel activisme tous azimuts ? Trop de projets sont amorcés « en plus ». Ils engagent pour des décennies sans consultation des habitants. La RSS à peine abandonnée, suite à la

faillite du groupe Réalité que nous annonçons depuis des mois, qu'un nouveau projet émerge. Il y a aussi les travaux à la Poste, à la mairie et l'avenir du presbytère. Tout ceci ne risque-t-il pas de faire obstacle à d'éventuelles initiatives de la prochaine municipalité ? Ne serait-il pas plus « démocratique » de prendre le temps de terminer ce qui est en cours et de soumettre ces nouveaux « objectifs » à la population, à l'occasion des élections municipales de 2026 ?

Quoi qu'il en soit, bel été à tous !
Sophie Guyon, Loïc de Courlon, Éric Legrand

COMMENTAIRE DE LA MAJORITÉ :

C'est bien la première fois que l'on reproche à la majorité de travailler.



LE CENTRE CULTUREL JEAN ROCHEFORT

EXTENSION ET AMÉNAGEMENT DU CENTRE CULTUREL JEAN ROCHEFORT

Les travaux d'extension et d'aménagement du Centre Culturel Jean Rochefort, commencés en septembre 2024, avancent bien et laissent entrevoir une fin de chantier au dernier trimestre 2025.



Galette des rois pour l'atelier tricot



Le gros-œuvre terminé, place maintenant aux aménagements intérieurs et extérieurs (patio, accès). L'aménagement en mobilier, dont le marché, après appel d'offres, a été confié à la société Ouest Bureau de la Mézière, viendra apporter harmonie et convivialité à l'ensemble.

Ces travaux nécessitent une adaptation permanente de la médiathèque. L'accès à l'étage a dû être temporairement interdit puis restreint.

Un grand bravo aux services techniques de la commune pour leur efficacité lors des déménagements de mobilier. Merci également à Sandrine Bouillon, responsable remplaçante de la médiathèque qui a su, toujours dans la bonne humeur, mobiliser ses forces et celles des bénévoles pour s'adapter à chaque étape de l'évolution du chantier.



Les bénévoles à l'œuvre pour le déménagement

Les animations de la médiathèque « hors les murs » ont trouvé leur rythme.

L'éveil ludique pour les moins de 3 ans, le Fil de Saint-Lu (l'atelier de couture) et les Toqué(e)s de la laine (pour le tricot) accueillent au moins une fois par mois les habitués et de nouveaux venus au centre de loisirs du Grand Jardin. Le club de lecture et la grainothèque ont maintenu leurs activités à la médiathèque.

Les horaires habituels sont dorénavant en usage et le cinéma, qui n'a pas été structurellement impacté par les travaux, fonctionne de manière classique, avec ses trois séances hebdomadaires et tous les jours en juillet et août.

Nous avons hâte de vous accueillir très prochainement dans ce magnifique équipement que sera le nouveau Centre Culturel Jean Rochefort, au service de toutes et tous, dans un esprit de partage, d'échange et de convivialité.



LE CCAS

CENTRE COMMUNAL D'ACTION SOCIALE

Convivialité et lien social pour construire une communauté solidaire

“Qualifions de don toute prestation de bien ou de service effectuée sans garantie de retour, en vue de créer, nourrir ou recréer le lien social entre les personnes”

Jacques GODBOUT “L'esprit du don” (1992).

Cette citation illustre parfaitement l'engagement des membres du groupe de travail « Convivialité et lien social » qui œuvrent au quotidien pour créer du lien et de la proximité grâce à des actions collectives, des moments de convivialité, des retrouvailles et de l'entraide pour ne plus se sentir seul mais se sentir exister tout simplement.



Membres du CCAS



Muriel CARUHEL
06 78 99 60 04
Adjointe



Martine ROHART
02 99 46 33 89
Membre du CCAS



Thérèse MOREL
06 83 58 66 89
Membre du CCAS



Françoise LEBRAS
06 51 91 03 97
Membre du CCAS



Muriel HASSANI
06 37 62 56 03
Membre du CCAS



Dominique VALEIX
-
Référente CCAS

Tous les membres du groupe de travail ne sont pas représentés sur ce document

Merci à toutes ces personnes sans qui toutes ces actions n'auraient pas pu voir le jour. Cette bonne humeur et cette bienveillance font de chacun de nous une personne à part entière !



23 janvier 2025, goûter convivial « Galette des rois »

Les sorties

Le 14 mars 2025, une dizaine de personnes a profité de la séance de Ciné Séniors offert par le CCAS, un moment de partage autour du film « En fanfare ».

Le 19 mai, une sortie en mer avec l'association Voiles solidaires a eu lieu avec une vingtaine de personnes.

En juin, un pique-nique est traditionnellement organisé à la plage de Longchamp. Un moment très apprécié des participants qui bénéficient d'un pique-nique préparé par les cuisiniers du restaurant scolaire : Nicolas et Julien.



Sortie en mer avec Voiles Solidaires

A venir...

- La Semaine Bleue, du 6 au 12 octobre 2025
- Une marche intergénérationnelle en octobre.
- Un atelier sur le thème de Noël en décembre (date et lieu à définir)



Le CCAS, c'est également :

Des repas de convivialité au restaurant scolaire. Au cours de l'année, 9 déjeuners sont proposés aux retraités de la commune. Organisés le dimanche midi, ces rendez-vous conviviaux sont très appréciés et sont préparés avec le talent reconnu de nos deux cuisiniers.

Un voyage avec les personnes domiciliées à Saint-Lunaire et âgées de 60 ans. Cette année, destination Le Grand Lubéron du 13 au 20 septembre. L'an dernier, le groupe a visité la Corrèze.

Le repas des aînés en décembre. Au programme : du monde, de la bonne humeur et des moments conviviaux ! En 2025, ce repas sera organisé au complexe sportif Pol Lebreton compte tenu du nombre de participants attendus. Il sera offert aux Lunairiens et Lunairiennes âgés de 70 ans et plus.

Un grand merci à Martine Rohart qui est à l'origine de cette merveilleuse mobilisation.

LE SAAD

LE SERVICE D'AIDE ET ACCOMPAGNEMENT A DOMICILE

AUTONOMIE

Les services d'aide à domicile évoluent

SAAD : Service d'accompagnement à domicile

Mise en conformité au nouveau cahier des charges au 30/6/2025

Service autonomie à domicile aide (2° de l'article L 313-1-3 CASF)

LA MUTUALISATION DES SERVICES

Par ailleurs, les SAD de la Rive Gauche de la Rance (l'inter SAD Rance Frémur) continuent dans leurs démarches de mutualisation. Une convention de coopération a été signée en janvier 2025. Dans ce cadre, plusieurs chantiers ont été lancés cette année :

Transformation/adaptation des services à domicile publics

L'inter SAD Rance Frémur participe également cette année à des actions proposées par l'Union Départementale des CCAS d'Ille-et-Vilaine, consacrées au soutien et à la transformation/adaptation des services à domicile publics.

Projet de Service

Service Autonomie à Domicile

L'inter SAD prévoit également de travailler à son projet de service qui est un document de référence tant pour les bénéficiaires que les professionnels et partenaires du secteur médico-social.

MISE EN PLACE DE LA REFORME :

Dans le cadre de la réforme des services d'aide et accompagnement à domicile désormais désignés « Service autonomie à domicile » (SAD), le SAD de Saint-Lunaire conserve le volet Aide sans fusionner avec un service de soins infirmiers à domicile. Pour ce faire, en lien avec les SAD voisins (Pleurduit, Saint-Briac, La Richardais), il a répondu à la grille de conformité établie par le Conseil Départemental. Le SAD Aide continuera dans ses missions actuelles, en orientant vers les structures du soin les bénéficiaires en cas de besoin.

- Un travail collectif de mise en conformité au nouveau cahier des charges ;
- L'harmonisation des pratiques et outils destinés aussi bien aux bénéficiaires qu'aux auxiliaires de vie sociale ;
- La création d'un Groupement de coopération social et médico-social grâce à l'accompagnement du cabinet juridique COUDRAY. Deux groupes de travail sont constitués : le comité de pilotage constitué des élus des 4 CCAS et un groupe de travail composé des techniciennes de ces structures.



ALSH

ALSH LE GRAND JARDIN, DES ANIMATIONS À FOISON

L'accueil de loisirs confirme son essor en termes de fréquentation et de développement de ses activités.

Lors de chaque période de vacances scolaires, les enfants peuvent découvrir un panel d'activités variées. La diversité du programme d'animation (activités manuelles, sportives, jeux d'extérieurs, sorties...) permet à chacun d'y trouver son compte selon son âge.

N'oublions pas non plus les mercredis au cours desquels l'ALSH a accueilli l'association « Les petits débrouillards ». Lors d'un atelier sur l'électricité, les enfants ont pu programmer et manipuler le robot « Thymio ».

L'atelier créatif « Les jeunes pousses de la brousse » est intervenu sur le thème de L'Oreillard Roux et ses déclinaisons avec Léonard de Vinci.

Les seniors ne sont pas oubliés puisque deux rencontres intergénérationnelles organisées par le CCAS pour favoriser le vivre ensemble ont eu lieu à l'ALSH dont une après-midi jeux de société et un atelier créatif décorations de Noël.

De belles rencontres et de beaux moments à renouveler !



Atelier créatif Oreillard.



Educ'o Robot



Masques africains.

RAPPEL

LE CHÈQUE JEUNESSE

Depuis 2022, la ville de Saint-Lunaire donne un coup de pouce financier aux familles pour l'inscription d'un jeune à une activité associative, via le Chèque jeunesse. Celui-ci, d'un montant de 50€, permet à tous les Lunairiens de moins de 18 ans de bénéficier d'une réduction sur leur cotisation, pour toutes les activités des associations lunairiennes ainsi que sur le territoire de la Communauté de Communes de la Côte d'Emeraude, si l'offre n'existe pas à Saint-Lunaire.

ATTENTION !

Faites la demande en ligne via un lien sur le site de la mairie, IntraMuros ou en flashant le QR code. Les chèques demandés pourront ensuite être retirés lors de la Fête de la Glisse et :

- Le 6 septembre au Forum des associations
- Les 13, 20 et 27 septembre de 10h à 12h à la mairie



SAINT-LUNAIRE, VILLE 100% SPORT

Actions municipales, associations, infrastructures...
Le sport est totalement ancré dans le paysage lunairien. Petit tour d'horizon de l'offre sportive !

PROGRAMME ESTIVAL ET SPORTIF

Ce programme vise à « mieux accueillir pour mieux vivre » en proposant aux 8-80 ans, du lundi au vendredi ou samedi, des activités sportives par catégories d'âges ou intergénérationnelles.

Randonnées pédestres, gymnastique d'entretien ou de remise en forme en plein air, tournoi de foot, de volley, « Châteaux contre la mer » en partenariat avec « Les Amis de Saint-Lunaire », tir à l'arc, Laser-run, sarbacane, stages de sauvetage côtier, formations aux premiers secours avec « l'Association des Secouristes de la Côte d'Emeraude », « Master-Beach de volley » en partenariat avec « l'Association Sportive et Culturelle Lunairienne de Volley », « L'Emeraude Beach-Soccer » en partenariat avec le « Pleurtuit Côte d'Emeraude Football », initiation à l'accrobranche, au golf, au char à voile...



PAR AILLEURS

UN TERRAIN MULTISPORTS

Un terrain multisports est à disposition au Marais, un skate-park et un terrain de Five (foot à 5 contre 5) sur gazon synthétique sont également disponibles près des tennis couverts et de la salle omnisports Pol Lebreton.

LE TEMPS SCOLAIRE

Un partenariat fort existe avec l'école François Renaud de Saint-Lunaire. Il permet aux élèves, de la petite section au CM2, de s'initier à différentes disciplines en lien avec les programmes de l'éducation nationale : sports collectifs (basket, hockey, tchoukball...), sports de raquettes (mini-tennis, badminton, tennis de table), athlétisme, motricité, gymnastique, sports de combat (judo, lutte), sports de plein air (vélo, randonnées pédestres...).

LE TEMPS PÉRISCOLAIRE

Le Centre de Découvertes sportives s'adresse aux 4-6 ans, 7-10 ans et 11-13 ans. Il leur permet, le mercredi, en période scolaire, par petit groupe, de pratiquer des sports peu pratiqués autrement (rollers, laser-run, tir à l'arc, randonnées vélo...).

LE TEMPS EXTRASCOLAIRE

En période de vacances scolaires, les enfants accueillis au centre de loisirs participent, le matin, à différentes activités sportives.

L'après-midi, le dispositif «Vacances Actives» permet aux collégiens locaux de découvrir des disciplines peu abordées sur le temps scolaire (BMX, char à voile, golf, tir à l'arc, kayak...)

LE TEMPS ASSOCIATIF

Yacht-club, tennis-club, badminton, tennis de table, football, équitation, surf, fitness (adultes), gymnastique volontaire, pétanque, Soleil d'Automne, St-Lunaire Arts Martiaux Mixtes, St Lunaire en Marche... Trouvez l'association qui vous correspond !
Coordonnées sur le site internet de la mairie

Retrouvez le programme complet de ces animations sur www.saint-lunaire.fr



LES ÉVÈNEMENTS À VENIR

■ **La Fête de la Glisse**, du 5 au 7 septembre prochains sur le site de la digue de Longchamp. L'occasion de mettre en avant ce spot de surf ainsi que les sports de glisse, sur l'eau, dans les airs ou sur terre.

■ **La Semaine Bleue du 06 au 12 octobre 2025** : marche intergénérationnelle.

■ **Le Défi de l'Amitié**, la veille des vacances de la Toussaint, rassemble les élèves de l'école François Renaud qui relèvent le défi de courir dans la vallée de l'Amitié, en faveur d'une cause environnementale, humanitaire... En partenariat avec l'APE.

■ **Le Parcours du cœur**, en avril prochain, participation à la journée nationale de la Fédération Française de Cardiologie.

■ **Le Trophée de l'écolier cycliste**, dispositif intercommunal incitant à l'utilisation du vélo, permet aux écoliers de l'école François Renaud de participer à des ateliers sur code de la route, la mécanique et la maîtrise du deux roues.

■ **Savoir Rouler A Vélo (SRAV)**, sortie vélo intercommunale organisée par les CM2 de l'école François Renaud.

■ **Le Téléthon** auquel participent chaque année les associations ASCL Badminton, ASCL Fitness, ASCL Pétanque, ASCL randonnée, Chorale Alunissons, La Passée production, Théâtres of St Lu, Gymnastique volontaire, Bien vivre à Saint-Lunaire... 3278 € ont été récoltés en 2024 !



SPORTS DE GLISSE

TOUS À LA DIGUE DE LONGCHAMP !

Situés sur la digue de Longchamp, Émeraude Aventure et L'Émeraude Surf School vous proposent des activités libres ou encadrées accessibles à tous niveaux.

EMERAUDE AVENTURE



Découvrez l'archipel des Ébihens, l'île Agot et les plus beaux trésors de la Côte d'Émeraude en canoë-kayak avec Émeraude Aventure, au départ de la plage de Longchamp. En famille ou entre amis, partez en toute sérénité pour une expérience inoubliable !

Nos balades accompagnées en kayaks de mer

Laissez-vous guider par nos moniteurs diplômés et naturalistes passionnés. Dans une ambiance conviviale et en toute sécurité, explorez la magnifique Côte d'Émeraude sur des kayaks stables et confortables.

Profitez de conseils personnalisés et découvrez de nombreuses anecdotes sur la faune, la flore et le patrimoine local.

Partez à la découverte de l'île du Perron et de l'île Agot, une réserve ornithologique unique, où un apéritif local et biologique vous sera offert.

Nouveauté 2025 : la balade Crépuscule

Admirez la côte dans une lumière exceptionnelle au coucher du soleil : un moment magique à ne pas manquer !

NOS DIFFÉRENTES LOCATIONS :

→ **KAYAK SIT-ON-TOP** : en solo, duo ou trio, pour 1 heure, 2 heures, ou la journée complète.

→ **STAND-UP PADDLE** : la meilleure manière d'apprécier la transparence de l'eau et les paysages côtiers. Nos planches sont idéales pour débiter comme pour se perfectionner.

→ **KAYAKS DE PÊCHE** : équipés de cannes, leurres et tout le matériel nécessaire pour partir à la recherche des maquereaux, bars, seiches et autres trésors marins.

INFOS ET RÉSERVATIONS

Directement sur notre site (digue de Longchamp), par téléphone ou par mail. Paiement en chèque ANCV accepté. Débutants ou confirmés, tout le monde est le bienvenu !

Ouverts de 9h à 19h, 7j/7, d'avril à fin septembre (sur réservation hors juillet et août)
Nos labels : Petit Futé, Qualidog

Tel : 06 80 04 39 37

Web : <https://emeraude-aventure.com/>

Mail : contact@emeraude-aventure.com



INFOS ET RÉSERVATIONS

Tel : 06 59 33 02 59

Web : <http://www.emeraudesurfschool.bzh>

Mail : robin@emeraudesurfschool.bzh

RETOUR SUR NOS ANIMATIONS

LE PARCOURS DU CŒUR : UNE OPÉRATION DE PRÉVENTION SANTÉ POUR FAIRE RECULER LES MALADIES CARDIOVASCULAIRES !



Le « Parcours du cœur », organisé par la Fédération française de cardiologie et la ville de Saint-Lunaire, a réuni une quarantaine de personnes le 12 avril dernier. Le parcours proposé a permis aux participants de découvrir le nouveau chemin des deux ponts, aménagé en 2024 par l'association des « Duponts ». Cette balade

a été également l'occasion d'évoquer la chauve-souris qui est l'espèce parapluie de l'Atlas de la Biodiversité Intercommunale de ce début d'année. En raison de ses capacités cardiaques extraordinaires, la chauve-souris a été désignée marraine de cette édition 2025.

CHASSE AUX OEUFS

Comme chaque année, le lundi de pâques 2025 fut l'occasion de se rassembler au verger conservatoire de la vallée de l'Amitié pour la traditionnelle chasse aux œufs. Pour les enfants, l'objectif était de parcourir le verger à la recherche d'un indice biodiversité en forme d'œuf et, ainsi, obtenir une fricassée de chocolat local.



Les bénévoles :

Laurence, Muriel, Vincent, Jean-Noël, Soizic, Patrick

150 enfants de tous âges y ont participé sous le soleil. Une belle réussite participative. Merci aux bénévoles.

COMMUNAUTÉ DE COMMUNES ÉCHOS DE LA CÔTE D'ÉMERAUDE

EXTENSION DU SIÈGE COMMUNAUTAIRE



Le 15 mai dernier, le conseil communautaire s'est tenu pour la première fois dans les nouveaux locaux de la communauté de communes, une extension de près de 300 m2, composée de 7 bureaux dont 5 bureaux doubles et une salle de réunion de près de 130 m2, divisible en 2.



L'extension du siège de la CCCE

UNE NAVETTE ESTIVALE EN DIRECTION DE DINARD

Pour la 1ère année, la CCCE va mettre en place une navette desservant la commune de Dinard, via deux parkings relais communautaires, situés à La Richardais (parking à côté du collège et parking à côté du bowling).

Le service s'adresse aux visiteurs venant passer la journée et/ou la soirée sur Dinard en été.

→ Modalités de fonctionnement

- Parkings relais : aires d'échange multimodales communautaires des Villes-Billy et de l'Hermitage
- Ligne de 3.5 km comportant 2 points d'arrêt : « Eglise Notre Dame » et « Office de tourisme »
- Jours de circulation : tous les jours, du 10 juillet au 24 août 2025
- Horaires de service : 10h à 23h
- Tarif : gratuit
- Capacité d'embarquement du véhicule : minimum 17 places
- Fréquence de rotation : toutes les 30 minutes.



EXPÉRIMENTATION D'UNE LIGNE DE TRANSPORT COLLECTIF ENTRE LE MINIHC, LA RICHARDAIS ET DINARD

Dans le cadre de la compétence mobilité, la communauté de communes va mettre en place à titre expérimental une navette entre le Minihic-sur-Rance et Dinard. La commune du Minihic est en effet la seule commune du territoire à ne disposer d'aucun service régulier de transport en commun.

→ Fonctions de ce nouveau service

- Il s'adresse tant aux personnes ne disposant de moyens de déplacement qu'aux personnes aujourd'hui équipées d'une voiture en leur offrant une possibilité de report modal vers le bus ;
- L'offre de service est régulière toute l'année, sans modification du service en période estivale ;
- Les cibles prioritaires sont les jeunes pour notamment accéder aux activités sportives et de loisirs, les personnes âgées pour accéder aux commerces et services de santé et les actifs, conscient cependant de la difficulté de capter ce public ;
- Le service doit permettre au maximum l'intermodalité avec les lignes 16 et 7 du réseau BreizhGo ;
- La ville desservie est Dinard.

→ Modalités de fonctionnement

- Ligne de 9.5 km entre Le Minihic-sur-Rance et Dinard, comportant 10 arrêts et desservant notamment Saint-Antoine (Pleurtuit) et les aires d'échanges multimodales de la CCCE ;
- Horaires réguliers du lundi au vendredi avec un service en plus le mercredi. Horaires spécifiques le samedi. Pas de service le dimanche. Horaires identiques sur l'année.



Retrouvez les horaires sur le site de la Communauté de Communes

Jours	Sens					Heure arrivée*
	Heure départ*	Heure	Arrêt	Ligne	En provenance de / A destination de	
Lundi Mardi Mercredi Jeudi Vendredi	11:35					12:00
	12:40	12:44	Richardais "Centre"	BreizhGo 16	Saint-Malo / Saint-Malo	13:05
	16:05	17:57	Richardais "AEM Hermitage"	BreizhGo 7	Rennes / Dinard	16:30
	17:57	18:03	Richardais "AEM Hermitage"	BreizhGo 16	Saint-Malo / Saint-Malo	18:22
Samedi	11:30					11:55
	12:48	12:52	Richardais "Centre"	BreizhGo 16	Saint-Malo / Saint-Malo	13:13
	16:56	16:55	Dinard "Eglise Notre-Dame"	BreizhGo 16	Saint-Malo / Saint-Malo	17:21
	18:58	18:58	Dinard "Eglise Notre-Dame"	BreizhGo 16	Saint-Malo / Saint-Malo	19:23
Dimanche	Ne circule pas					

Jours	Sens					Heure arrivée*
	Heure départ*	Heure	Arrêt	Ligne	En provenance de / A destination de	
Lundi Mardi Mercredi Jeudi Vendredi	6:35	6:51	Richardais "Centre"	BreizhGo 16	Saint-Malo / Saint-Malo	7:00
	7:49	8:09	Richardais "AEM Hermitage"	BreizhGo 7	Dinard / Rennes	8:14
	7:58	8:18	Richardais "AEM Hermitage"	BreizhGo 16	Saint-Malo / Saint-Malo	8:23
	9:29	9:54	Dinard "Eglise Notre-Dame"	BreizhGo 16	Saint-Malo / Saint-Malo	9:54
	11:53	12:08	Richardais "Centre"	BreizhGo 16	Saint-Malo / Saint-Malo	12:18
Samedi	13:33	13:48	Richardais "Centre"	BreizhGo 16	Saint-Malo / Saint-Malo	13:58
	16:50	17:10	Richardais "AEM Hermitage"	BreizhGo 7	Dinard / Rennes	17:15
	17:10	18:31	Richardais "Centre"	BreizhGo 16	Saint-Malo / Saint-Malo	18:41
Dimanche	8:16	8:31	Richardais "Centre"	BreizhGo 16	Saint-Malo / Saint-Malo	8:41
	9:35					10:00
	11:53	12:08	Richardais "Centre"	BreizhGo 16	Saint-Malo / Saint-Malo	12:18
	13:33	13:48	Richardais "Centre"	BreizhGo 16	Saint-Malo / Saint-Malo	13:58
16:55	17:10	Richardais "Centre"	BreizhGo 16	Saint-Malo / Saint-Malo	17:20	
Dimanche	Ne circule pas					

LA CCCE ADOPTE UN 3^{ÈME} PROGRAMME LOCAL DE L'HABITAT POUR LA PÉRIODE 2025-2030

Le 27 mars dernier, le conseil communautaire a voté le nouveau PLH 2025-2030 qui vise à répondre aux grandes orientations suivantes :

- **ORIENTATION 1** : Adapter la production et la typologie de logements en tenant compte des équilibres territoriaux et du foncier mobilisable
- **ORIENTATION 2** : Conduire des politiques ciblées à destination des publics spécifiques
- **ORIENTATION 3** : Organiser la mixité sociale
- **ORIENTATION 4** : Veillez à l'attractivité et à la qualité du parc de logements existants
- **ORIENTATION 5** : Assurer la gouvernance et la mise en œuvre du PLH

Ce programme comporte 10 actions et 23 sous-actions pour un budget global de 4 048 000,00€ sur 6 ans. Il comprend un budget d'aides financières important, principalement à destination des communes et des bailleurs sociaux.

ADOPTION DU PROGRAMME LOCAL DE L'HABITAT 2025-2030

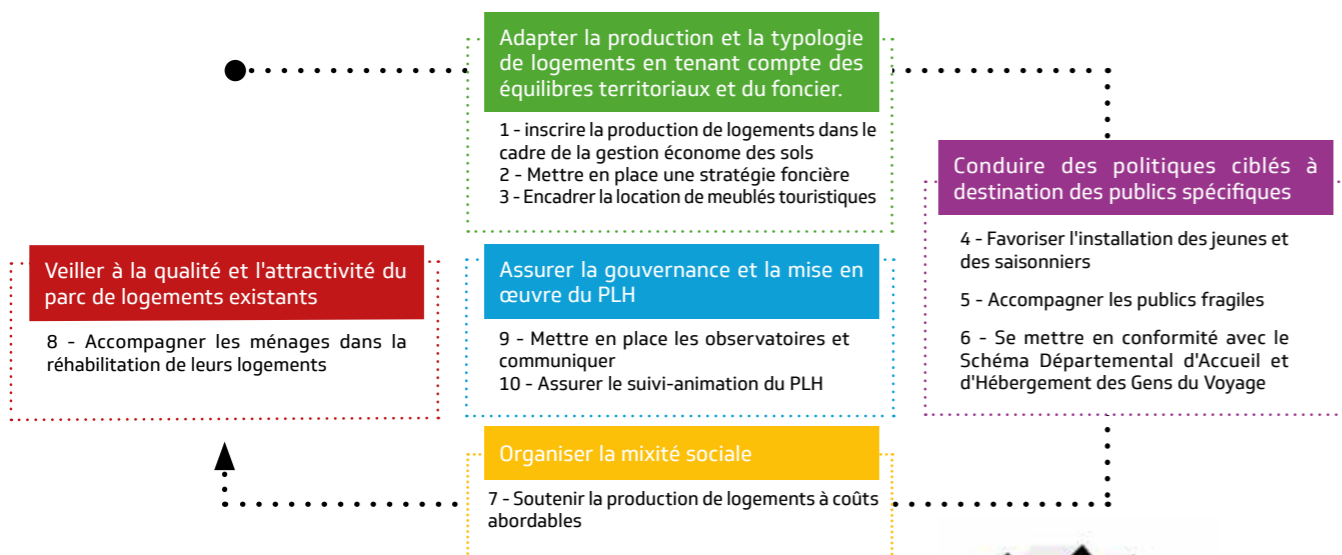
- ✓ 1er arrêt le 11 juillet 2024
- ✓ 2ème arrêt après sollicitation des Communes et du Pays de Saint-Malo le 26 septembre 2024 – Transmission au Préfet pour passage en CRHH
- ✓ Avis favorable du CRHH 10 décembre 2024

>>> 5 orientations, 10 actions

- 1 Adapter la production et la typologie de logements en tenant compte des équilibres territoriaux et du foncier mobilisable**
1 Territorialiser, 2 Stratégie foncière, 3 Encadrement meublés touristiques
- 2 Conduire des politiques ciblées à destination des publics spécifiques**
4 Jeunes et saisonniers, 5 Publics fragiles, 6 SDAHGDV
- 3 Organiser la mixité sociale**
7 Logements à coût abordable
- 4 Veiller à l'attractivité et à la qualité du parc de logements existants**
8 Réhabilitation parc privé
- 5 Assurer la gouvernance et la mise en œuvre du PLH**
9 Observatoires, 10 Suivi -animation

Le PLH 2025 - 2030

Permettre la réalisation d'un parcours résidentiel complet



LE CCCE LANCE UN PROGRAMME D'ACTION EN FAVEUR DE LA MOBILITÉ

Le 27 mars dernier, le conseil communautaire a voté le programme des actions prioritaires à mettre en œuvre pour répondre aux objectifs suivants :

1. Mailler l'offre de transport
2. Aménager l'intermodalité
3. Communiquer et accompagner le changement
4. Structurer la politique Mobilités Actives

4 axes de travail pour 9 actions prioritaires

- 1 MAILLER L'OFFRE DE TRANSPORT**
 - Action n°1 : Créer un réseau de transports collectifs intercommunal
 - Action n°2 : Adapter et optimiser le service de transport à la demande TADy cool
 - Action n°3 : Optimiser et développer l'offre BreizhGo
 - Action n°4 : Accompagner le développement de la liaison maritime avec Saint-Malo
 - Action n°5 : Expérimenter des navettes estivales & P+R vers les centres-villes des communes littorales et les plages
 - Action n°8 : Renforcer le rôle des aires d'échanges multimodales
 - Action n°11 : Créer un guide de la mobilité
 - Action n°12 : Renforcer l'offre de mobilité sociale et solidaire en lien avec les structures associatives existantes
 - Action n°15 : Réaliser un plan de mobilités actives
- 2 AMÉNAGER L'INTERMODALITÉ**
- 3 COMMUNIQUER ET ACCOMPAGNER AU CHANGEMENT**
- 4 STRUCTURER LA POLITIQUE MOBILITÉS ACTIVES**

Plus d'informations sur : www.cote-emeraude.fr

CONSTRUCTION D'UNE MICRO-CRÈCHE ET DE LOGEMENTS À LOYERS MODÉRÉS À LA SAUDRAIS

La communauté de communes Côte d'Émeraude est à l'initiative d'un projet mixte composé au rez-de-chaussée d'une micro-crèche de 12 berceaux et de 3 logements locatifs sociaux à l'étage, situé à côté de la future Maison des Professions Libérales à La Saudrais.

Ce projet sera construit sur un terrain mis à disposition par la commune de Saint-Lunaire pour soutenir ce projet, en particulier la réalisation de logements sociaux qui seront réalisés et gérés par Émeraude Habitation.

La micro-crèche constitue un mode d'accueil collectif du jeune enfant en pleine expansion. Il s'agit d'un établissement d'accueil collectif pouvant accueillir jusqu'à 12 enfants de 0 à 6 ans qui vise à garantir la santé et la sécurité des enfants et développer les conditions propices à leur bien-être, leur éveil et leur épanouissement dans le cadre de la réglementation en vigueur.

Ces établissements ont donc pour objectif d'apporter une réponse adaptée à des besoins spécifiques : communes rurales de petite taille, zone urbaine sensible, zone d'activité économique, accueil en horaires décalés, etc. selon la définition de la CAF.

L'ouverture de ce nouvel équipement public est prévue en 2027.



L'OFFICE DE TOURISME INTERCOMMUNAL

Les visites guidées de l'été

En 2025, une nouvelle visite guidée vous est proposée à Saint-Lunaire : **L'héritage maritime**. Accompagné(e)s d'une guide conférencière, plongez dans le passé fascinant de l'histoire maritime de Saint-Lunaire : cap-horniers, terre-neuvas... et la vie quotidienne au village.

Deux dates sont programmées cet été :

- Lundi 28 juillet à 10h30
- Lundi 25 août à 10h30

Et pendant les vacances de Toussaint : le mercredi 22 octobre à 15h.

LE PROGRAMME COMPLET DES VISITES GUIDÉES À SAINT-LUNAIRE CET ÉTÉ

EN JUILLET

- **Lundi 7 juillet à 10h30** : Le Décollé et ses villas
- **Mardi 15 juillet à 10h30** : Un rêve balnéaire – La transformation de Saint-Lunaire sous l'impulsion de Sylla Laraque
- **Lundi 21 juillet à 21h** : Visite nocturne – Les légendes de Saint-Lunaire
- **Lundi 28 juillet à 10h30** : L'héritage maritime

EN AOÛT

- **Lundi 4 août à 10h30** : Le Décollé et ses villas
- **Lundi 11 août à 10h30** : Un rêve balnéaire – La transformation de Saint-Lunaire sous l'impulsion de Sylla Laraque
- **Lundi 18 août à 21h** : Visite nocturne – Les légendes de Saint-Lunaire
- **Lundi 25 août à 10h30** : L'héritage maritime



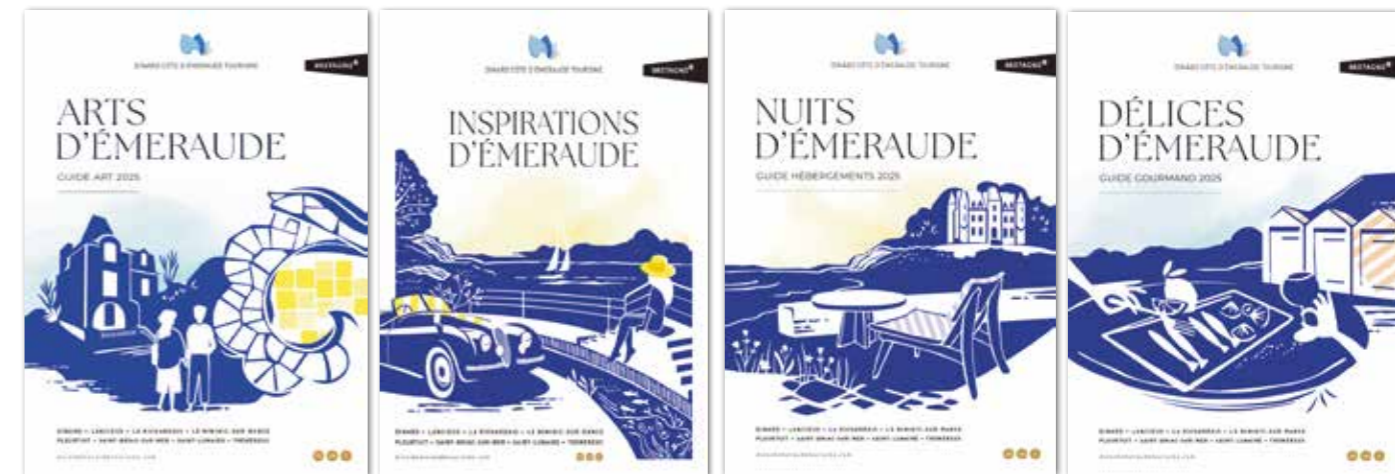
Réservez également les Balades contées :

Sur les traces de Sylla Laraque au Bureau Information Tourisme. La compagnie La Passée vous propose de découvrir Saint-Lunaire en suivant les traces de Sylla Laraque. Les comédiens Laurent Cazanave, Lyse Moyroud et Michaël Pothlichet vous feront partager sa vie aventureuse.

EN JUILLET

- Vendredi 25 juillet à 18h30
- Vendredi 1er août à 18h30
- Vendredi 15 août à 18h30
- Vendredi 22 août à 18h30
- Vendredi 29 août à 18h30

► Réservations au Bureau Information Tourisme ou en ligne sur : billetterie.dinardemeraudetourisme.com



Les éditions 2025

Véritables guides pratiques, nos éditions rassemblent nos partenaires hébergeurs, restaurateurs, prestataires de loisirs, espaces bien-être, activités sportives, galeries d'art, commerces... et bien plus encore ! Vous y trouverez également des informations utiles, une découverte du littoral, des itinéraires de balades à pied et à vélo, ainsi que de nombreuses expériences pour explorer Saint-Lunaire et la Côte d'Émeraude autrement.

Disponibles au Bureau Information Tourisme ou en ligne sur www.dinardemeraudetourisme.com/brochures

Billetterie spectacle et agenda de l'été

Chaque semaine, l'Office de Tourisme met à votre disposition un agenda complet des événements locaux. Découvrez toutes les animations prévues à Saint-Lunaire et aux alentours, ou accédez à notre agenda en ligne pour plus de détails. L'Office de Tourisme propose également un service de billetterie pour les concerts et autres événements culturels locaux. Cet été, réservez facilement visites guidées, concerts et spectacles.

► Accédez à notre billetterie en ligne en flashant le QR code :



Les nouveautés dans notre boutique souvenirs

Cet été, craquez pour les jolis souvenirs de notre boutique, et découvrez nos nouveautés !

Les petites filles vont adorer le sac en bandoulière aux couleurs de Saint-Lunaire, signé Bisou Butterfly : léger, coloré et plein de charme, il accompagne les mini aventurières dans toutes leurs escapades estivales.

Et pour les tout-petits, retrouvez le **bandana Bisou Butterfly** ! Idéal pour lors des balades au grand air ou à la plage.

Côté plage, on pense aussi aux grands avec nos nouvelles **pochettes à lunettes**, parfaites pour garder vos solaires en sécurité, et le **sac à maillot de bain**, pratique pour glisser vos affaires après la baignade.

Et bien d'autres souvenirs : **cartes postales, magnets, livres jeunesse, mugs, textile**, etc.

Produits disponibles au Bureau Information Tourisme et sur notre boutique en ligne : boutique.dinardemeraudetourisme.com

OUVERTURE ET HORAIRES

Le Bureau Information Tourisme de Saint-Lunaire vous accueille en juillet et août du lundi au samedi de 9h30 à 12h30 et de 14h à 18h. Le dimanche et les jours fériés de 10h à 13h et de 15h à 18h.

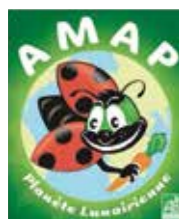
Contactez-nous :

- Tél. 0821 235 500 (0.12 €/mn+prix appel)
- Mail : info@dinardemeraudetourisme.com
- Web : www.dinardemeraudetourisme.com

  : @DinardEmeraudeTourisme

LES ASSOCIATIONS

ADN DU DYNAMISME DE SAINT-LUNAIRE

L'AMAP
PLANÈTE
LUNAIRIENNE

AMAP :
Association pour le Maintien d'une Agriculture Paysanne

C'est un partenariat de proximité entre un groupe de consommateurs avec une ou plusieurs exploitations locales.

- **Guillaume Strub**, producteur maraîcher à Saint-Lunaire produit des légumes BIO de saison.
- **Jean Claude Juhel**, de la ferme des 4 vents à Saint-Broladre, produit des fromages et yaourts de brebis.

En adhérent à l'association vous :

- Connaissez l'origine et consommez des produits frais de saison.
- Avez un contact et un échange direct avec les producteurs.
- Soutenez et maintenez des producteurs locaux respectueux de la nature.
- Privilégiez la distribution directe du producteur au consommateur en circuit court.
- Participez aux distributions des paniers et à la vie d'une association locale.



Guillaume Strub, producteur

La distribution des paniers de légumes se déroule tous les mercredis sous les halles de Saint-Lunaire de 18h à 19h et toutes les 2 semaines pour les paniers de fromages et de yaourts (sauf en juillet et août, les distributions se feront à la ferme de Guillaume, route de Plate Roche à Saint-Lunaire, aux horaires habituels).

Contact :
Michel Dufeil : michel.dufeil@wanadoo.fr



LES JARDINS FAMILIAUX



En mars et en avril, « Les jardins familiaux » ont proposé aux enfants deux ateliers : confection de masques de carnaval et des épouvantails.

Les enfants ont été très heureux de passer ces moments de récréation à la serre. Après la fabrication de leurs œuvres, ils ont pu apprécier le goûter !

CHORALE
ALUNISSONS

Les 65 choristes du chœur Alunissons, sous la direction de Céline LE BIHAN, se sont produits à plusieurs reprises cette dernière saison : le 24 novembre 2024 un concert avec orgue a eu lieu à Saint-Lunaire pour célébrer le 50ème anniversaire de la création du chœur. Les bénéfices ont été reversés au Téléthon.

En mai, en collaboration avec l'Ensemble Vocal et Instrumental de la Baie (EVIB), 4 concerts ont été présentés, avec la Theresienmesse de Haydn et Zadok the Priest de Haendel, sous la direction de Vincent LE TORTOREC. L'orchestre seul interprétait la Sérénade op 20 d'Edward Elgar.

Nos concerts futurs pour la saison 2025-2026 :

■ Un concert avec orgue le 9 novembre à 16h en l'église Notre Dame de Dinard au profit de la Fondation SOLACROUP.

■ En juin 2026, 3 concerts avec orchestre, sous la direction de Patrick OTTO, chef d'orchestre et compositeur. Le programme inclut le Requiem de Mozart ainsi qu'une création de P. Otto. Cette œuvre en un acte, pour soprane, chœur et orchestre, se déroule au sein d'un groupe de discussion, en français.



Informations pratiques :

Répétitions les lundis soirs à partir du 9 septembre, salle Aimé le Foll de 19h45 à 21h45. Possibilité de venir pour un essai.

<https://choeuralunissons.fr>
choralestlunaire@gmail.com
06 03 43 81 77 et 06 62 56 45 09

SAINT-LUNAIRE EN MARCHÉ



« Saint Lunaire en Marche » se réjouit de retrouver, en plus de ses fidèles adhérents, les vacanciers venus dans notre belle région.

Notre programme, établi pour 3 mois (de début juin à fin août) est disponible à l'office du tourisme de Saint-Lunaire, sur Infocale et dans la presse régionale.

Nous randonnerons les lundis (randonnées douces) et les samedis (randonnées plus sportives). Et ce, durant toute la saison, sans interruption (sauf cas de force majeure).

Rappel : seuls les chiens guides d'aveugles sont acceptés sur les randonnées.

Pour tous renseignements :
CONTACT : slem.secretariat@orange.fr
ou le Président : Bertrand VILMAIN - 06 85 80 63 62

L'ASSOCIATION DES
PÊCHEURS PLAISANCIERS
DE SAINT-LUNAIRE

L'APPSL organise sa traditionnelle journée de la pêche début août, sur le parking de la pointe du Décollé. Cette année, le rendez-vous est donné **LE DIMANCHE 3 AOÛT**.

Après la pêche, les stands des pêcheurs vous permettront de vous restaurer et de passer un bon moment de convivialité dans un cadre merveilleux !

À partir de 12h, venez profiter de moules frites, pêche du jour, galettes saucisses, buvette et autres bonnes choses...

Présence de la SNSM station de Dinard.

Cette journée de la pêche, organisée par l'A.P.P.S.L., est devenue incontournable à Saint-Lunaire !

Informations et contact : <http://www.appsl-saint-lunaire.fr>
et bureau@appsl-saint-lunaire.fr



LE YACHT CLUB DE SAINT-LUNAIRE LA VOILE POUR TOUS



©Pierrick Contin



Labellisé Ecole Française de Voile, le Yacht-Club de Saint-Lunaire propose un large choix d'activités pour tous les âges et tous les niveaux.



NOUVEAUTÉ 2025

Du WINGFOIL en Stage !

En plus des cours particuliers de Wingfoil, le YCSL propose cet été des stages sur 3 jours (mardi-mercredi-jeudi), le matin ou l'après-midi.

En petit groupe (4 pers. maximum), vous pourrez vous initier à ce sport de glisse moderne et accessible. Propulsé par une aile légère, vous surferez au-dessus de l'eau en toute liberté, porté par le vent et le foil. En choisissant un stage, vous pourrez progresser vers l'autonomie, entouré par une véritable communauté de passionnés.

Autre nouveauté cette année : à partir de septembre, les locaux pourront également pratiquer le Wingfoil chaque semaine.

Stages d'été

DU 30 JUIN AU 29 AOÛT,
du lundi au vendredi, le matin ou l'après-midi.

MOUSSAILLONS
- de 5 à 7 ans

OPTIMIST (en double)
- de 7 à 10 ans

OPTIMIST PERFECTIONNEMENT (en solo)
- de 9 à 11 ans

DERIVEUR DOUBLE RS ZEST
de 10 à 14 ans

CATAMARAN HOBIE T1 JUNIOR
- de 10 à 14 ans

CATAMARAN HOBIE T1 ADO – PERFECTIONNEMENT
- de 10 à 14 ans

CATAMARAN HOBIE CAT 15 -
à partir de 15 ans et adultes

CATAMARAN HOBIE CAT 16 – PERFECTIONNEMENT
– à partir de 15 ans et adultes

WINDSURF - à partir de 10 ans et adultes

HABITABLE J80 - à partir de 15 ans et adultes



Des tarifs qui favorisent la progression

Au 2ème stage effectué la même année, vous ne payez plus la cotisation ni la licence. Au 3ème stage, vous bénéficiez d'une remise de 10 € supplémentaire (pour la même personne)

Pour plus de 3 stages réservés : remise de 10€ sur chaque stage.
Les jeunes Lunairiens venus avec leur classe en voile scolaire bénéficient d'un bon de réduction de 15% sur tous les stages d'été.

Informations et réservations
www.ycsl.net ou au 02 99 46 30 04



■ Yacht Club de Saint-Lunaire
Bd de la plage
BP 15 35800 Saint-Lunaire
02 99 46 30 04
ycsl@ycsl.net / www.ycsl.net

■ Centre Nautique de la Richardais
13 Passage Piqueriotte
35780 La Richardais
02 99 88 51 57
cnr35@wanadoo.fr



LES AMIS DE SAINT-LUNAIRE



Les Amis de Saint-Lunaire sont en deuil. **Eric Macheras**, leur président, vient de les quitter et c'est un grand amoureux de la mer et de la Côte d'Emeraude qui est parti.

Eric a grandi à Saint-Lunaire, sa famille s'y étant installée dès après la guerre. Son grand-père, Jean Fouéré fut un maire très actif à qui l'on doit, entre autre, la construction de la calle du Décollé, la réhabilitation de la Vieille Eglise et sa consécration... Eric a ainsi connu toute cette période où notre ville devint une station balnéaire des plus renommées. Il a mis toute son énergie à soutenir de nombreuses institutions lunairiennes, s'impliquant en tant que président de l'office du tourisme, du tennis-club, et surtout du yacht-club dont il fut longtemps aussi le trésorier. Passionné de bateau, il ne manquait jamais une occasion de naviguer, même lorsque la maladie le limitait dans son autonomie, ce dont il ne se plaignait jamais... Il aimait tant la mer qu'il avait même songé à une carrière dans la marine, mais il s'en était éloigné, en raison de problèmes de vue. Il s'est « réfugié » dans les chiffres par une carrière d'expert-comptable. Il mettait toute son énergie à ce qu'il entreprenait. Toujours disponible pour apporter son aide et ses connaissances, il argumentait patiemment, sachant manier le pour et le contre...

Il rejoignit l'association « les Amis de Saint-Lunaire » il y a quelques années, association qu'il appréciait beaucoup, pour son caractère de convivialité, les projets de sorties, son implication dans la mémoire du patrimoine lunairien dont il attendait avec impatience la publication sur le quartier de Longchamp... Il lança deux années de suite une sortie à Guernesey avec visite de Hauteville House, la maison de Victor Hugo qu'il appréciait particulièrement. Il avait toujours des idées pour des activités culturelles diverses. Tout récemment, il avait suggéré de proposer l'histoire des Ecrehou et des Minquiers, petits archipels anglo-normands à l'histoire rocambolesque assez méconnue. Cette conférence passionna un auditoire comble, dont il aurait été particulièrement satisfait...

Eric va manquer à Saint-Lunaire.



L'Association a organisé le 19 avril dernier au centre culturel Jean Rochefort, une conférence projection « les INQUIERS ET LES ECREHOUS », animée par Philippe RENAUD, navigateur, grand spécialiste des Iles Anglo-Normandes : l'histoire passionnante et rocambolesque de ces deux îlots caillouteux, perdus au milieu des flots que se sont disputé Anglais et Français et finalement rattachés à Jersey, par un jugement de la Cour Internationale de La Haye en 1953.

Une nouvelle conférence est envisagée à l'automne autour de l'histoire des seigneurs de SERCQ et de l'île d'HERM, située en face de Guernesey ; un petit paradis à visiter.

Devant le succès du concert d'août 2023, à l'église paroissiale de Saint-Lunaire, nous organisons de nouveau avec le trio Emeraude nos 3 artistes de talent qui se produisent régulièrement en France : Yveline Jomiaux, pianiste, Marc Legrand, violoncelliste et Didier Guillard, flutiste, un grand concert de musique classique le jeudi 9 août à 20h30.

En 2024 sur une initiative conjointe des associations « Bien Vivre à Saint-Lunaire » et « les amis de Saint-Lunaire », qui sont en train de réfléchir à leur rapprochement pour faire grossir leur nombre d'adhérents, nous avons eu le plaisir d'accueillir à deux reprises un petit groupe de stagiaires pour un stage écriture et photographie : « une photo peut déclencher l'envie d'écrire ». Compte tenu de la réussite de ces stages, nous avons à nouveau un concours d'écriture en 2025.

Notre ami Lionel FLAMBART, membre de L'ADSL et du Yacht Club de Saint Lunaire, nous convie à Dinard le samedi 22 novembre à une conférence commémorative,

au palais des arts et du festival, sur le naufrage du vapeur Anglais le HILDA, la plus grande catastrophe maritime du siècle dernier, en baie de Saint-Malo, naufrage intervenu à l'entrée du chenal d'accès au port sur le rocher des Pierres des Portes par une tempête de neige en début de nuit le 19 novembre 1905, qui a provoqué la mort de 125 personnes, dont 65 cultivateurs, marchands d'oignons de la région de ROSCOFF, revenant de leur saison anglaise de vente ambulante à vélo, et seulement 6 survivants à ce naufrage qui a beaucoup traumatisé notre région. Présence prévue de descendants de JOHNNIES et intervention d'Emmanuel FEIGE, Président de Saint Malo Plongée Emeraude et auteur de l'ouvrage « Les fabuleux trésors engloutis de la baie de St Malo ». Notre association sera présente, comme tous les ans, au Pardon de Saint-Lunaire, le dimanche 20 juillet au matin, la coupe des Familles au Tennis Club, les régates de la Potinière et de la Chaumière et aussi les concours des châteaux contre la mer organisés par le service animation de la ville.

Le cahier de mémoire « Longchamp en Saint-Lunaire hier et aujourd'hui » que notre vice-présidente Anne Marie PRIEUR, est en train de finaliser, est prévu de sortir pour la fin de l'année. De la dernière tentative de débarquement de la flotte Anglaise en 1758 à l'essor touristique autour de l'hôtel de Paris, établissement luxueux, dynamité par les Allemands durant la dernière guerre, aux projets avortés de centre de thalassothérapie, à l'histoire des 10 ans de coupe Drouot en planche à voile, aux fêtes de la Glisse et au célèbre triathlon de septembre.

Bonnes vacances sous le soleil lunairien !

Eric MACHERAS président ADSL †

BIEN VIVRE À SAINT-LUNAIRE

Après l'assemblée générale du 31 janvier, le conseil d'administration s'est plongé dans les projets.

Après une conférence sur l'Antarctique qui a captivé plus de 80 personnes, les adhérents ont découvert la commune de Guenroc (20kms de Dinan), le barrage de Rophémel sur la Rance (qui alimente la ville de Rennes en eau potable), les alignements mégalithiques de Lampouy et le jardin des polypodes à Yvignac-la-Tour. En juin, les amis de Saint Lunaire et BVSL ont renouvelé l'expérience des ateliers d'écriture sur le thème « Musique et Ecriture ». Ces ateliers ont été préparés par Claire Bourel et Françoise Decoster, Evelyne Jomiaux, pianiste et Marc Legrand, violoncelliste. Le traditionnel pique-nique d'été est prévu le mardi 19 août sur la plage de Longchamp. Amis et famille sont conviés.

Le 6 septembre, BVSL participe au Forum des associations organisé par la commune sur la digue de Longchamp. L'occasion de venir découvrir toutes nos activités !

Au programme du dernier trimestre 2025 :

Octobre : visite guidée du Parlement de Bretagne et escale rennaise par les transports publics
 Novembre : documentaire sur Jeanne Malivel, artiste bretonne, créatrice de mobilier à l'origine du mouvement artistique « AR SEIZ BREUR »
 Décembre : représentation théâtrale au profit du Téléthon avec des acteurs amateurs qui vous avaient ravis il y a 2 ans.

Informations pratiques
 bvsl35@orange.fr



LES ANCIENS COMBATTANTS

Cérémonie en mémoire de Charles Pennec, déporté Nuit et Brouillard

A la faveur des travaux de recherche menés par l'un de ses membres, Stéphane Guyon, l'Association des Combattants de Saint-Lunaire s'était fixée comme objectif que soit inscrit sur un Monument aux Morts le nom « oublié » de Charles Pennec, déporté Nuit et Brouillard et décédé en Allemagne le 21 avril 1945, quelques heures avant de pouvoir être libéré par les Américains.

Le maire de Saint-Lunaire, considérant que Charles Pennec avait vécu quelques années dans la commune où il s'est marié et où deux de ses enfants sont nés, avait aussitôt fait savoir qu'il était prêt à le faire « Mort pour la France » si la famille le lui demandait. Mais, finalement, les descendants de l'intéressé exprimèrent le souhait que ce soit le Monument aux Morts de Saint-Briac, commune où Charles Pennec s'était installé comme artisan boucher en 1931 et où il fut arrêté par les Allemands en juillet 1942, qui porte le nom de leur aïeul. L'association des Combattants de Saint-Lunaire se



tourna donc vers cette municipalité et ses associations pour faire aboutir la demande.

C'est ainsi qu'à Saint-Briac, le 11 novembre 2024, jour anniversaire de l'armistice de 1918 et jour de mémoire de tous les morts de toutes les guerres, fut dévoilé par l'une de ses arrière petites-filles le nom de Charles Pennec gravé sur le Monument aux Morts entouré de six drapeaux d'associations dont celui des Combattants de Saint-Lunaire et celui de la Fondation pour la mémoire de la déportation, en présence du député de la circonscription, de la municipalité de Saint-Briac et d'une grande foule recueillie. Au même moment, le maire de Saint-Lunaire, devant le Monument aux Morts de sa commune, évoquait également Charles Pennec pour qu'aussi l'on se souvienne ici de ce Lunairien d'adoption.

Le 8 mai prochain, à l'occasion de l'anniversaire de l'armistice de 1945 et du 80ème anniversaire de la libération des camps de concentration nazis, le nom de Charles Pennec répondra enfin à l'appel parmi ceux de tous ses camarades morts en déportation.

L'Association des Combattants de Saint-Lunaire se réjouit d'avoir pu, conformément à ses statuts, activement contribuer à ce devoir nécessaire de mémoire.



Les arrière-petits-enfants de Charles Pennec déposant une gerbe au monument aux morts le 11 novembre



THÉÂTRE OF SAINT-LUNAIRE



Du théâtre à la plage, en été, pour les enfants, c'est possible ! De début juillet à fin août, l'association Théâtre of St-Lu sera présente tous les lundis de 10h à 12Hh au club d'Escale Bretagne. Le programme : faire du théâtre les pieds dans le sable. Les thèmes abordés seront ceux des spectacles qui seront joués cet été à Saint-Briac.

Les ateliers reprennent début septembre, de 17h30 à 18h30, à la salle Aimé Le Foll.

Renseignements
Inscriptions au club Escale Bretagne
Laëtitia Hamon 06 66 79 95 77

ASSOCIATION PORT THOMAS PLAISANCE

L'association APTP35 (Association Port Thomas Plaisance) propose des mouillages sur la zone de la plage de la Fosse aux Vaults, pour des bateaux d'une taille inférieure à 10 mètres.

Venez nous rejoindre et partager l'ambiance conviviale qui nous anime !

Informations pratiques
aptp35@gmail.com

La demande est à renouveler tous les ans.

LA PASSÉE

COMPAGNIE LAURENT CADANAVT

COMPAGNIE LA PASSÉE

Les balades contées

Les balades contées sur les traces de Sylla Laraque ont commencé en avril. 3 balades ont été programmées et elles reviendront le 25 juillet puis les 1,15,22 et 29 août. Renseignements et réservations dans les Offices de Tourisme de la Côte d'Emeraude. Rendez-vous aux dates indiquées à 18h30 devant l'Office de Tourisme de Saint-Lunaire pour une promenade d'environ 1h15. Tarif adulte 11 €, tarif réduit 6 €

Le vide-greniers

La Passée organisera le 3ème vide-greniers de Saint-Lunaire le samedi 9 août sur le parking du Marais. Prix du mètre linéaire inchangé par rapport à l'année dernière : 4,50 €. Buvette restauration sur place.

LE VIDE-GRENIERS DU MARAIS 9 août 2025 - 9h à 17h30

Le vide-greniers du Marais est organisé par l'association La Passée (Festival La Fourberie en Scènes) en lien avec la mairie de Saint-Lunaire. Il est réservé aux particuliers.

Une restauration sera assurée sur place par l'organisateur. Des bénévoles seront présents toute la journée. Il est demandé de rester courtois.

Renseignements et réservations Line Raynard
0675649125 compagnielapassee@gmail.com.

SAINT-LUNAIRE ARTS MARTIAUX MIXTE

L'association « Saint Lunaire Arts Martiaux Mixtes », fondée pour promouvoir la pratique du MMA (Mixed Martial Arts) à Saint-Lunaire, a franchi une étape importante le samedi 20 avril 2025. À l'occasion de la compétition Daymat 3 NO GI organisée à Ploërmel (56), nos adhérents ont représenté fièrement les couleurs de la commune lors de leur 1ère sortie officielle en grappling, une discipline au sol faisant partie intégrante du MMA.

Malgré le jeune âge de l'association (seulement dans sa 2ème saison), les résultats sont déjà au rendez-vous :

- Florian décroche une belle 3ème place, offrant à l'équipe sa première médaille.
- Frantz termine 4ème, à un souffle du podium.
- Stephen, dans une catégorie très relevée, se classe 10ème après des combats engagés.

Ces performances sont le fruit d'un travail sérieux, d'un entraînement rigoureux et de la passion qui anime chaque membre de l'association. Elles marquent un beau départ pour une aventure sportive et humaine que nous espérons faire grandir avec la ville de Saint-Lunaire.



Pas de 4ème édition du festival « La Fourberie en scènes » pour des raisons économiques. Les comédiens de la Passée seront malgré tout présents à Saint-Briac pour les visites théâtralisées organisée par « Théâtre en Vert » et à Dinard dans la pièce mise en scène par Marie-Hélène Janin avec « Les Feux de L'Harmatan » pour la saison théâtrale d'été.

Contact
0675649125 et compagnielapassee@gmail.com



Informations pratiques :

Nous accueillons toute l'année de nouveaux adhérents, débutants ou confirmés, dans un esprit de bienveillance, de progression et de respect des valeurs sportives.

Entraînements à Saint-Lunaire
Contact : slamm35800@gmail.com
Instagram : @slamm35800
Site Internet : https://mma-saint-lunaire.fr/

ASCL FITNESS



Cette année encore, la vitalité de l'association se confirme avec un nombre d'adhésions en hausse. Et le nouveau cours du samedi (pilates débutants) a connu un franc succès.

L'ASCL fitness sera présente au forum des associations, le 6 septembre, pour présenter les différents cours : renforcement musculaire, circuit cardio-training, pilates (débutant et avancé), training postural, zumba et stretching.

Une adhésion unique vous donne accès à l'ensemble des cours encadrés par Isabelle, Carole et Pamela, professeures diplômées.

Informations :

Auprès d'Anne-Marie au 06 75 35 96 02 et

annemarijacob@orange.fr

<http://asclfitness.blogspot.com>

Le bureau de l'ASCL Fitness :

Anne-Marie, Isabelle et Sandrine



ATELIER LIGNES ET COULEURS



Exposition annuelle juin 2025

Sous la houlette de Jean-Charles Gautier, intervenant artiste peintre, l'objectif de l'ASCL « Lignes et couleurs » est de permettre à chacun de développer son imagination. Deux séances de 2 h se déroulent chaque semaine, le mardi ou le mercredi.

Les artistes peintres en herbe de l'association, confirmés ou débutants, se sont rencontrés le 28 janvier dernier, suite à l'assemblée générale, afin de partager la traditionnelle galette des rois et de faire connaissance avec les nouveaux membres.

Le 19 mars, un repas était organisé sous le symbole de l'Espagne avec une délicieuse paëlla #LEMACAO, fidèle partenaire. L'objectif était également de permettre au groupe du mardi et du mercredi de se réunir, un moment de pause joyeuse et de partage.



Informations pratiques :

alcstlu@gmail.com

[lignesetcouleurs_stlunaire](https://www.facebook.com/lignesetcouleurs_stlunaire)
sur Facebook et Instagram

QR code :



L'ASCL TENNIS DE TABLE

L'association de tennis de table se porte toujours aussi bien. En effet, de nouveaux adhérents sont venus rejoindre le groupe cette année et les entraînements se sont toujours déroulés dans une belle ambiance.

En mars, une rencontre amicale était organisée avec le club de La Richardais, un moment de bonne humeur et d'amitié. Nous avons joué le match retour le 12 juin avec autant de plaisir.

Informations pratiques et contact :

Marie au 06 24 06 59 79

T.de.T.SaintLu.Marie@hotmail.com

Entraînements les lundis et jeudis de 16h à 18h, toute l'année, à la salle omnisports.



GYMNASTIQUE VOLONTAIRE

Fondé il y a 50 ans, le club de Gymnastique Volontaire rassemble aujourd'hui des adhérents qui aiment se retrouver et bouger dans une ambiance chaleureuse et sympathique.

Dans le cadre du Téléthon, notre club a organisé un après-midi « danse, ligne et rythme » en compagnie d'enfants, amis et connaissances. L'occasion de découvrir et apprendre de petites chorégraphies.

Le saviez-vous ?

Le simple fait de sourire en pratiquant du sport améliore la performance et réduit la sensation de fatigue. Essayez et ressentez la différence !

Informations pratiques

Rentrée le mardi 9 septembre 2025

Cours les mardis et jeudis de 11h à 12h et/ou de 17h à 18h au complexe sportif Pol Lebreton

Contactez Hélène au 06 06 48 99 62

Mardi et Jeudi
11h et/ou 17h

2025
2026

Cardio. Renfo.
Équilibre. Stretching.

LE PCEF

PLEURTUIT CÔTE D'Émeraude FOOTBALL



Le Pleurtuit-Saint-Lunaire-Saint-Briac Football se compose de 380 licenciés, section masculine et féminine, qui disputent les championnats football à 11 et futsal sur les terrains et salles des 3 villes. Nous avons une trentaine de dirigeants et 5 arbitres officiels, dont 2 jeunes formés cette année, et une quinzaine d'éducateurs diplômés.

À Saint-Lunaire, l'école de football s'entraîne le mercredi et joue le samedi. Les seniors féminines jouent le dimanche au stade municipal. Des stages football sont organisés en juillet sur le terrain municipal et 2 tournois beach soccer ont lieu sur la grande plage.

Cette année, les U10 ont réalisé l'exploit de se qualifier au tournoi international de Pleudihen-sur-Rance en terminant 1er du tournoi de qualification sur 25 équipes. Ils ont pu participer à l'EuroPoussins en juin. Notre équipe futsal a, quant à elle, disputé une demi-finale de coupe du district.

La reprise des cours a lieu en septembre, tous les mercredis de 13h30 à 15h, au stade municipal. Il est possible de bénéficier du dispositif « chèque-jeunesse » proposé par la ville de Saint-Lunaire (lire p.19).

Informations pratiques

www.footeo.pcef.com

pcef35730@orange.fr

02 99 88 44 94

CLUB SOLEIL D'AUTOMNE



Marche dynamique : le groupe de marcheurs devant la plage de Longchamp avec son animatrice Laurence (2ème à gauche)

Le Club de loisirs Soleil d'automne et ses 245 adhérents profitent de la diversité des activités proposées aussi bien sportives (7 dont la marche dynamique avec bâtons à ressorts et une nouvelle activité de gymnastique douce avec l'utilisation de chaises) que culturelles ou d'évasion avec des spectacles, des repas pour des moments de partage, des sorties culturelles ou touristiques, des voyages au départ de Saint-Lunaire...

Le Club Soleil d'automne est fier d'avoir remporté la finale départementale de scrabble duplicate qui s'est déroulée à Boisgervilly, grâce à son équipe de choc composée de Marie-Françoise Huchet et de Jacques Hubert aussi animateur bénévole du scrabble duplicate.

Sortie à Roscoff, île de Batz. Après une visite en petit train de Roscoff et une petite croisière vers l'île de Batz, le groupe est parti sur les chemins à la découverte de l'île.

Anniversaires : Lors du repas qui a suivi l'assemblée générale du Club, nos « jeunes et dynamiques »

adhérentes : Micheline Lagand et Madeleine Scordo ont été félicitées par Daniel Carel pour leurs 90 printemps. Noël : Les lutins du Père Noël ont participé au cours de gymnastique. Galette des Rois : La traditionnelle galette des rois a été fêtée dans une joyeuse ambiance avec la participation du Groupe des Cap'Horniers de la Rance qui ont interprété des chants marins et traditionnels.

De nouvelles aventures nous attendent prochainement avec la visite des parcs à moules et d'huitres et une dégustation au restaurant.

Une sortie de 2 jours à Paris est prévue en novembre avec des points forts comme une croisière sur la Seine, un déjeuner spectacle au Paradis latin, la visite guidée de la cathédrale Notre-Dame. Sont aussi prévus bientôt des voyages à Corfou, en Norvège et bien d'autres surprises.

Informations pratiques : soleil.automne35@gmail.com et 06 25 09 95 90

ASCL BADMINTON

Le badminton est un sport complet, rapide et fun.

Tout le monde peut s'y mettre : que l'on soit débutant, confirmé, jeunes et adultes.

Avec le St-Lu Bad Club, défoulez-vous, faites de nouvelles rencontres et partagez des moments conviviaux.

Informations pratiques : Dès le lundi 08 septembre 2025 Facebook : SaintLunaireBad saintlunairebad.wixsite.com saintlunairebad@gmail.com



BADMINTON ADULTES :
Lundi soir 20h - 22h
Mercredi soir 20h30 - 22h30

BADMINTON JEUNES :
Vendredi de 18h00 - 19h00 (nés à partir de 2018)
Vendredi de 19h00 - 20h30 (nés à partir de 2013)



LES ANIMATIONS D'ESCALE BRETAGNE ETE 2025

L'ASCL PETANQUE



© A. Bellier

Le club de Pétanque se porte toujours aussi bien : 52 licenciés et 50 amicalistes. Nous avons joué régulièrement tout l'hiver, grâce aux 8 terrains couverts.

Nous avons participé au Téléthon et clôturé l'année par le concours de Noël. Cette année, le club de Saint-Lunaire organisait le challenge Côte d'Émeraude (compétitions tous les mercredis de novembre à février entre 6 clubs : Cancale, La Richardais, Lancieux, Plouër-sur-Rance, Saint-Jacut et Saint-Lunaire). Traditionnellement, depuis 14 ans, nous avons reçu des étudiants Américains. Cette année, ils étaient 28, venus découvrir ce jeu peu connu chez eux. L'après-midi s'est terminée autour d'un goûter. Début avril, réfection de tous les terrains extérieurs pour préparer toutes nos compétitions.

Informations et contact : Didier Morel au 06 84 19 47 69. Entraînement les lundis, mercredis et vendredis de 14h à 19h. Cet été, concours tous les lundis à 14h.



Le président Didier Morel avec deux étudiantes américaines et leur professeure de français

Sorties Nature 2025

- Découverte de la Garde Guérin**: 17 avril, 17, 24 et 31 juillet, 7, 14 et 21 août
- Pêche à pied**: 14 et 15 avril, 28 juillet, 11, 12 et 13 août
- Rallye Nature**: 14, 15, 17 et 18 avril, 8, 9, 10 juillet, 14, 15, 16 juillet, 21, 22, 23 juillet, 28, 29 et 30 juillet, 4, 5, 6 août, 11, 12 août, 18, 19, 20 août, 25, 26 et 27 août
- Sentier Gourmand**: 15, 22 et 29 juillet, 5 et 19 août
- Les p'tites bêtes**: 16 avril, 16, 23 et 30 juillet, 6, 13 et 20 août
- Découvertes Ornitho**: 17, 24 et 31 juillet, 7, 14 et 21 août
- Balade en mer en partenariat**: 18 et 25 juillet, 8 et 15 août

Nouveauté 2025: BATEAUX ROUGES (COMITÉ NAUTIQUE SAINT-LUNAIRE)

Inscriptions obligatoires : sortiesnature@escalebretagne.org Du lundi au vendredi (9h-12h et 14h-18h)

06 51 96 53 42
clubdeplage@escalebretagne.org
www.escalebretagne.org

BERNIK SURF CLUB

Les championnats de surf d'Ille-et-Vilaine se sont tenus le 22 mars à Saint-Malo. Le Bernik y était représenté par 6 compétiteurs. Servane Galand s'est imposée en catégories surf et longboard ondivine, Zaïg Tessier en surf ondivine junior et Noah Schatz en surf junior. Salomé Dany monte sur la 2ème marche du podium en surf ondivine junior. À la 3ème place, Baptiste Riou en surf cadet et Adèle Pavis en longboard ondivine. La saison s'est poursuivie avec les championnats régionaux à La Torche en mai. L'an dernier, Servane Galand avait été sacrée championne de Bretagne en surf shortboard et avait représenté le club et la région lors des championnats de France dans les Landes en octobre.

À venir, la participation de Robin Henri au championnat de France longboard master, après son titre de champion de Bretagne master en octobre.

Le Bernik vous donne rendez-vous début septembre digue de Longchamp pour les inscriptions pour la saison 2025-2026.



Le Triathlon de Dinard Sport, solidarité et spectacle au cœur de la Côte d'Émeraude

Le Triathlon Dinard Côte d'Émeraude – Lepape revient pour sa 13ème édition du 12 au 14 septembre 2025, promettant une nouvelle fois un week-end intense.

Un programme sportif riche et varié

Comme chaque année, l'événement accueillera des athlètes de tous horizons avec trois formats de triathlon, trois formats de swimrun et le très attendu Xtrem Kids, une course ludique dédiée aux enfants par équipe de deux, organisée sur la plage de Saint-Lunaire. Un moment sportif et amusant pour les plus jeunes, dans un décor exceptionnel.

Les bénévoles, piliers de l'évènement

Avec plus de 700 bénévoles mobilisés, le Triathlon de Dinard ne pourrait exister sans l'implication et la générosité de ces bénévoles passionnés. Leur contribution est essentielle pour assurer la sécurité, l'accueil et le bon déroulement des épreuves. L'organisation lance un appel à toutes celles et ceux qui souhaitent vivre l'événement de l'intérieur : rejoignez la grande famille des bénévoles !

Inscriptions ouvertes

Les inscriptions, ouvertes depuis début décembre, rencontrent déjà un grand succès. Les places partent vite, alors ne tardez pas à réserver la vôtre sur le site officiel www.triathlondinard.com.

Informations et contact
Frédéric PASONN 06 64 46 30 10
contact@trathlondinard.com

ASCL VOLLEY-BALL

Master Beach-Volley *Saint-Lunaire*

DECATHLON

03 Août 2025

5 Tableaux 3/3
(Principal, Régional, Départemental, Loisir C, Loisir)

600 Euros de Primes
300 € aux vainqueurs du Tableau Principal
Nombreux lots

Avène FURTERER

Inscription sur le site (places limitées)
<http://volley-saint-lunaire.e-monsite.com>
10 €/Joueur (Paiement sur place)
Tel : 0601909641

SUPER U Pleurtuit

FEU D'ARTIFICE BAL POPULAIRE

LUNDI 21 JUILLET 2025

ESPLANADE DU MINI-GOLF SAINT-LUNAIRE

21 H : BAL ANIMÉ PAR LE GROUPE PEP'S MUSIC
23 H : FEU D'ARTIFICE
RESTAURATION SUR PLACE

Saint-Lunaire

KELTEEN

FEST-NOZ

SAINT-LUNAIRE

SAMEDI 16 AOÛT 2025
21 H

Esplanade du mini-golf
Restauration sur place

MADÈN

Saint-Lunaire

Fête de la Glisse

VENDREDI 5
SAMEDI 6
DIMANCHE 7

SEPTEMBRE 2025
digue de Longchamp

BAPTÊMES GRATUIT ET DÉMONSTRATIONS DE SPORT DE GLISSE
CONCERTS
VILLAGE PARTENAIRES ESPACE INFO ASSOCIATIF
PROJECTION DE FILMS SUR LA GLISSE

Saint-Lunaire *Saint-Briac sur-mer*

FORUM DES ASSOCIATIONS

Samedi 6 septembre de 14h à 17h
Digue de Longchamp

La municipalité et les associations lunairiennes reconduisent le Forum des associations qui se déroulera le samedi 6 septembre de 14h à 17h, digue de Longchamp, à l'occasion de la Fête de la Glisse. Si vous souhaitez vous inscrire à une activité sur Saint-Lunaire, rendez-vous au Forum !

Le chèque jeunesse pourra être retiré à cette occasion.

DANS LE RÉTRO



Inauguration du banc rouge en hommage aux femmes victimes de violences à l'occasion de la journée internationale des droits des femmes le 8 mars.



Pot d'ouverture du marché de printemps le 23 mars.



Evènement « Ça roule cool » du 19 avril



Emeraude Littoral : Exposition à la Vieille Eglise et conférence en juin.



Cérémonie du 8 mai avec Noa Sauneuf, porte-drapeaux.



Evènement « Plantes en Fête et Pique-Nique en Musique » le 7 juin à la Vallée de l'Amitié : L'heure du conte de Marie Chiff'Mine.



Départ en retraite de Nathalie FENART, agent d'accueil et Pascal FRIN, agent des espaces verts. Arrivée de Laurence JOFFRAUD, agent d'accueil et Pierre CHEDMAIL, responsable culture-animations le 17 juin.