

# ST. LUNAIRE

MAGAZINE

ÉTÉ 2023



*Saint-Lunaire*

SAINT - LUNAIRE AGIT DURABLEMENT !



# EDITO

## SOMMAIRE

Édito	3
Finances	4 - 6
Aménagement	7 - 9
Environnement	10 - 12
Divers	13
Gestion de l'eau	14 - 15
Le CCAS et le SAAD	16 - 17
Centre Culturel Jean Rochefort	18 - 21
Animations	22 - 25
Communauté de Communes	26 - 27
Office de Tourisme intercommunal	28 - 29
Associations	30 - 43
Expression de la minorité	43

Saint-Lunaire - Magazine ÉTÉ 2023

Directeur de publication : Michel PENHOÛËT  
Coordination : Jean Noël GUILBERT,  
Anne-Sylvanie MARJOT LEBEAU, Virginie RACINÉ,  
Dépôt légal : JUIN 2023  
Crédit photos : ©W.BERRÉ © Mairie - © OTSI -  
© Associations - © Département 35, © Mme BELLIER,  
© Mme BOUCHALAIS  
Conception : www.franckcoudreau.com  
Impression : IMPRI'MEDIA

**Le Conseil Municipal vous invite à la réunion publique d'informations et d'échanges le vendredi 4 août 2023 à 18h au Centre Culturel Jean Rochefort.**

## Dans les temps à la mi-mandat

Il est d'usage de faire un bilan en milieu de mandat électif, nous y voilà. Dire que le début a été atypique relève de l'euphémisme. La Covid, avec ses confinements à répétition, a rendu l'exercice difficile pour les nouveaux élus et les salariés. Le temps perdu se rattrapera, peut-être, en fin de mandat.

Bien entendu, les dossiers déjà engagés ont pu se poursuivre en toute sérénité. Le programme de voirie, comme la rénovation de l'éclairage public, seront terminés en fin de mandat. Ce qui permettra de libérer des finances pour d'autres actions.

L'effacement des réseaux est terminé rue des écoles, il le sera aussi dans l'ensemble du quartier du Décollé à l'automne. C'est un investissement d'un million d'euros qui changera la plastique de notre joyau balnéaire.

Pour le reste on peut citer la refonte d'une partie de la rue de Saint-Briac et de la Mare, la sécurisation de la rue des écoles, l'aménagement du village de la Ville-es-Quelmées, ou encore la mise aux normes du restaurant scolaire. Et même si la commune n'était pas maître d'ouvrage, on peut se réjouir de la création d'un rond-point au droit de la déchetterie. Quel confort, quelle sécurité.

La seconde partie du mandat sera plus particulièrement consacrée au patrimoine, avec le lancement des travaux de rénovation de la mairie et de la salle Aimé Le Foll.

Mais le grand projet de ce second acte sera l'agrandissement du centre culturel Jean Rochefort. Acheté à l'évêché dans les années 2000, complètement rénové en 2006, le centre souffrait de son étroitesse, et n'offrait plus la surface normée par le département au prorata des habitants.

Nous avons prévu, lors de la campagne des municipales, de le doter d'une verrière, afin d'y augmenter la convivialité. Le projet, prévu, à l'origine sur un étage, sera développé sur deux niveaux. Le prix change, les services

attendus aussi. Et nous ne sommes pas à l'abri d'une bonne surprise côté subventions. J'ai été, je dois le dire, quelque peu déçu de voir les trois conseillers de l'opposition réclamer un report de ce projet et trouver ainsi un prétexte pour voter contre le budget 2023.

Au chapitre des déceptions figure aussi, l'annulation en première instance, du second projet de résidence services pour senior. Le projet avait pourtant été revu à la baisse avec 20 logements de moins qu'à l'initial. Au moment où j'écris ces quelques lignes, je ne sais pas encore si la commune fera appel.

Dernier point de contrariété, la fermeture de l'école Sainte Catherine de Sienne. Je suis triste, car Sainte Catherine faisait partie du patrimoine de Saint-Lunaire, dans tous les sens du terme.

Pour terminer, j'aimerais évoquer trois sujets supra-communaux cruciaux pour notre avenir. Le premier concerne le projet de création d'une piscine communautaire. Les débats sont difficiles. Je ne suis pas certain qu'ils visent toujours l'intérêt général, notamment celui de nos enfants.

Le second concerne l'artificialisation des sols. Le « zéro artificialisation nette » programmé en 2050, par la loi climat résilience peut sembler vertueux. Mais il faudra pouvoir loger tout le monde, y compris nos propres enfants.

Le troisième, le plus inquiétant peut être, vise la ressource en eau. Le changement climatique est déjà là, mais il va s'amplifier. Dès 2030 nous pourrions être en pénurie une année sur deux. Nous réfléchissons à une nouvelle prise d'eau dans la Rance Fluviale, à une unité de désalinisation ou encore à la réutilisation des eaux usées. Vaste programme.

Vous le voyez, la vie d'élu n'est pas de tout repos, même si nous sommes (presque) dans les temps à la mi-mandat.

Michel PENHOÛËT

# FINANCES

## FISCALITÉ DIRECTE LOCALE : MAINTIEN DES TAUX 2022

Au regard de la très bonne situation financière de la Commune, le Conseil Municipal a décidé de maintenir les taux des impôts directs locaux 2023 au niveau de 2022.

Il est à noter que depuis 2021, la taxe d'habitation ne concerne plus que les résidences secondaires, les locaux meublés non affectés à l'habitation principale et, sur délibération, les logements vacants depuis plus de deux ans (non effectif à Saint-Lunaire).

Depuis cette date, les communes sont en effet intégralement compensées par l'Etat de la perte de taxe d'habitation sur les résidences principales supprimée. Un transfert est ainsi

Taxe	Taux 2022	Taux 2023
Taxe d'habitation (Résidences secondaires)	10,59%	10,59%
Taxe sur le Foncier Bâti	35,47%	35,47%
Taxe sur le Foncier non Bâti	32,06%	32,06%

effectué, au profit des communes, de la part départementale de taxe foncière sur les propriétés bâties prélevée sur leur territoire, grâce un mécanisme d'équilibrage. Pour assurer une compensation intégrale à l'échelle de chaque commune, un coefficient correcteur est calculé pour chaque commune. Il permet de prélever aux communes surcompensées le montant de leur surcompensation pour l'attribuer aux communes sous-compensées.



## UNE CAPACITÉ DE DÉSENETTEMENT INFÉRIEURE À UNE ANNÉE

L'un des principaux indicateurs permettant de caractériser l'endettement d'une collectivité est la capacité de désendettement.

Le principe est de calculer le temps que la commune mettrait à rembourser l'ensemble de sa dette si elle y affectait l'intégralité de ses ressources affectées à l'investissement (autofinancement).

Pour la commune de Saint-Lunaire, cette capacité de désendettement, relativement stable d'année en année, est de 0,98 année au 31 décembre 2022 ; ce qui est très bas au regard des seuils d'alertes qui se situent autour de 10 ans.

La santé financière d'un budget communal s'apprécie donc à partir de sa capacité à recourir à la fiscalité et à souscrire des emprunts auprès des organismes financiers. La commune de Saint-Lunaire présente donc une situation financière très saine.

## BUDGET 2023 : PRÈS DE 6 MILLIONS D'EUROS D'INVESTISSEMENTS

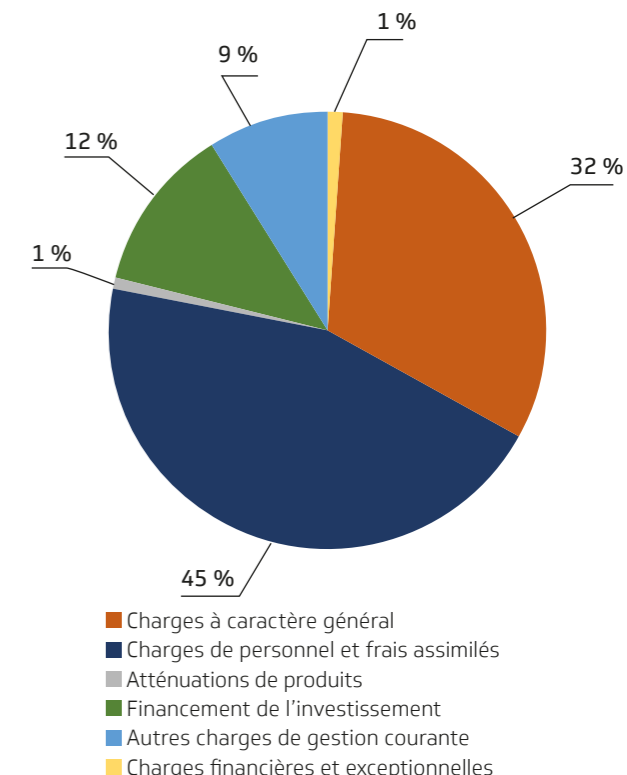
### → Fonctionnement

Les dépenses de fonctionnement regroupent toutes les dépenses de gestion courante nécessaires au bon fonctionnement des divers services communaux. La section de fonctionnement s'équilibre en 2023 à 4 110 000 € en dépenses et en recettes, à savoir :

### 1. Les dépenses

Dépenses	Total prévu 2023
Charges à caractère général	1 302 850,00 €
Charges de personnel et frais assimilés	1 850 000,00 €
Atténuations de produits	60 150,00 €
Financement de l'investissement	475 840,00 €
Autres charges de gestion courante	386 000,00 €
Charges financières et exceptionnelles	35 160,00 €
<b>Total général</b>	<b>4 110 000,00 €</b>

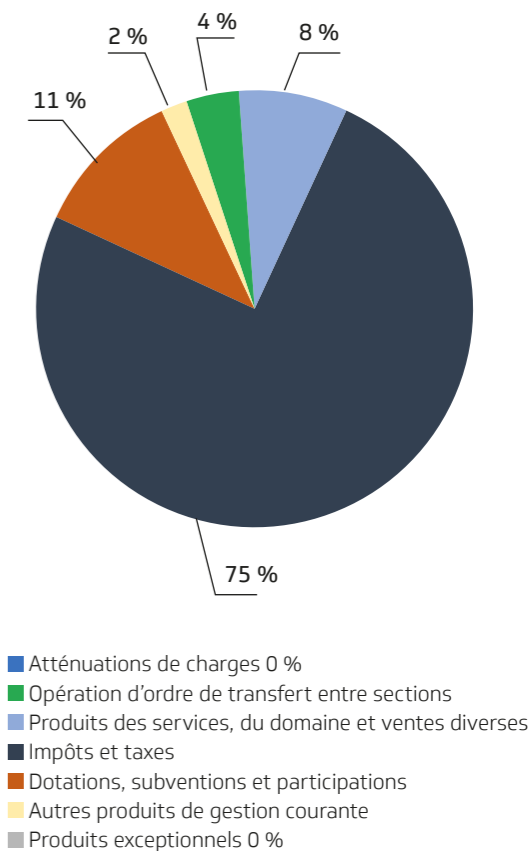
### Budget 2023 : Dépenses de fonctionnement



### 2. Les recettes

Recettes	Total prévu 2023
Impôts et taxes	3 097 000,00 €
Dotations, subventions et participations	462 000,00 €
Produits des services, du domaine et ventes diverses	325 000,00 €
Opération d'ordre de transfert entre sections	150 000,00 €
Autres produits de gestion courante	66 000,00 €
Atténuations de charges	6 000,00 €
Produits exceptionnels	4 000,00 €
<b>Total général</b>	<b>4 110 000,00 €</b>

### Budget 2023 : Recettes de fonctionnement



## → Investissement

### 1. Les dépenses

Le budget 2023 prévoit près de 6 millions d'euros d'investissements. Il s'agit donc d'un budget ambitieux qui comprend des nombreux projets au service de la commune et de la population.

Dépenses d'investissement	Budget 2023
<b>Chapitre</b>	<b>441 000.00 €</b>
040 - Opérations d'ordre de transfert entre sections	150 000.00 €
041 - Opérations patrimoniales	100 000.00 €
16 - Emprunts et dettes assimilées	91 000.00 €
27 - Autres immobilisations financières	100 000.00 €
<b>Opérations</b>	<b>5 447 500.00 €</b>
112 - Logiciels mobiliers et matériels	190 000.00 €
113 - Centre Socio Culturel	1 322 000.00 €
114 - Acquisition et aménagement de terrains	69 000.00 €
116 - Travaux Mairie	200 000.00 €
118 - Voirie - Schéma directeur	258 000.00 €
121 - Voirie : travaux de sécurité routière et autre mobilier urbain	500 000.00 €
122 - Bâtiments scolaires	108 500.00 €
124 - Autres bâtiments	1 410 000.00 €
125 - Infrastructures Sports	150 000.00 €
127 - Réseaux électriques et téléphoniques	270 000.00 €
140 - Aménagement quartier du décollé	813 000.00 €
141 - Rénovation salle Aimé Le Foll	157 000.00 €
<b>Total général</b>	<b>5 888 500.00 €</b>

Les principales opérations d'investissements, qui s'élèvent précisément à 5 888 500,00€, sont les suivantes :

- L'extension et l'aménagement du centre culturel Jean Rochefort : 1 322 000,00€
- L'effacement des réseaux dans le quartier du Décollé : 813 000,00€
- L'achat de 2 cabinets dans la future maison des professions libérales : 600 000,00€
- L'aménagement du carrefour de la Rabine : 300 000,00€
- La création d'un hangar pour les services techniques : 280 000,00€
- L'effacement des réseaux rue des écoles et la maintenance globale : 270 000,00€
- L'entretien du patrimoine routier (schéma directeur de voirie) : 258 000,00€
- Les travaux de l'église : 200 000,00€
- Les travaux de rénovation de la mairie : 200 000,00€
- La rénovation de la salle Aimé Le Foll : 157 000,00€
- La création d'un terrain de Foot 5 : 140 000,00€
- Les travaux de rénovation des logements de La Poste : 50 000,00€

### 2. Les recettes

Pour financer ces opérations, la commune a prévu les recettes correspondantes, soit 5 888 500,00€, composées du report de l'excédent de fonctionnement 2022 mais également de dotations, produits de cession, subventions publiques et enfin d'un emprunt qui pourrait être souscrit en fonction des besoins.

Recettes d'investissement	Budget 2023
<b>Chapitre</b>	<b>5 888 500.00 €</b>
001 - Solde d'exécution de la section d'investissement reporté	414 357.18 €
021 - Virement de la section de fonctionnement	325 840.00 €
024 - Produits de cessions	390 000.00 €
040 - Opérations d'ordre de transfert entre sections	150 000.00 €
<b>041 - Opérations patrimoniales</b>	<b>100 000.00 €</b>
10 - Dotations, fonds divers et réserves	1 316 826.51 €
13 - Subventions d'investissement	659 000.00 €
16 - Emprunts et dettes assimilées	2 532 476.31 €
<b>Total général</b>	<b>5 888 500.00 €</b>

# DÈS CET ÉTÉ, L'AGGLOMÉRATION DU CENTRE VILLE LIMITÉE À 30KM/H.

Aujourd'hui, les zones de circulation apaisée (zones 30 et zones de rencontre) se sont généralisées dans toutes les villes.



La modération des vitesses participe à la convivialité des espaces publics. La rue n'est pas uniquement vouée à la circulation, c'est aussi un espace social où s'exprime la vie locale : commerces, culture, échanges entre les personnes, jeux des enfants au sein d'un quartier...

Par ailleurs, l'insécurité ressentie est le frein principal au développement des mobilités actives (déplacements à pied et à vélo).

#### Pourquoi développer des zones de circulation apaisée (zone 30 et zone de rencontre) ?

Le développement de zones de circulation limitées à 30 km offre de nombreux avantages :

- Amélioration du cadre de vie.
- Amélioration de la sécurité des plus vulnérables.

Les vitesses perçues comme excessives limitent concrètement la mobilité et l'autonomie des plus vulnérables : les personnes âgées, les personnes à mobilité réduite et les enfants. Développement des déplacements décarbonés afin de réduire nos émissions de gaz à effet de serre.

→ Favorise l'économie locale : les commerces et services de proximité bénéficient largement de ces aménagements, leur clientèle habituelle venant le plus souvent à vélo.

→ Réduction de la pollution de l'air par les particules fines et la pollution sonore (moins de freinages, moins d'accélération) et leurs conséquences sur la santé.

#### Un bilan remarquable en termes de sécurité !

La fréquentation du centre ville appelle à réduire la vitesse pour limiter le risque d'être tué lors d'une collision avec une voiture. En effet, la mortalité est proportionnelle à la vitesse de l'impact.

**En cas de choc à 50 km/h** : 8 décès sur 10 et en cas de survie, des blessures et séquelles toujours très graves.

**En cas d'impact à 30 km/h** : 1 décès sur 10 et, dans la majorité des cas, des blessures relativement légères.

**A 70 km/h**, aucune chance de survie.

**A 50 km/h**, un automobiliste qui aurait vu un piéton s'engager à 14 mètres devant lui, n'aura pas le temps de commencer à freiner et le percutera à pleine vitesse.

→ En roulant à 30 km/h, il aurait eu le temps de s'arrêter et la collision aurait été évitée. La distance pour s'arrêter est moitié plus courte qu'à 50 km/h.

Plus on va vite, plus le champ visuel se rétrécit et moins le conducteur perçoit les informations qui lui parviennent.

- ▶ A 50 km/h, on voit sur 90°
- ▶ A 30 km/h, on voit jusqu'à 120°
- ▶ A vitesse réduite, le conducteur peut mieux repérer et anticiper les déplacements des autres usagers.

A vitesse modérée, la perception réciproque des usagers est facilitée, l'établissement de relations plus conviviales bénéficie aux plus vulnérables.

#### Que répondre aux idées reçues ?

**Rouler doucement me fait perdre du temps !** Quand la vitesse est limitée à 50 km/h en ville, on roule en moyenne à 18,9 km/h. Lorsqu'elle est limitée à 30 km/h, on roule en moyenne à 17,3 km/h. On perd 18 secondes par km !

**30 km/h, c'est trop dur à respecter !** Si nombre de voitures actuelles, surmotorisées et optimisées pour la conduite routière sont mal adaptées à la conduite urbaine, c'est aux constructeurs de s'adapter et aux acheteurs de faire des choix citoyens. La voiture doit s'adapter à la ville et non l'inverse !

La Ville de Saint-Lunaire bénéficie aussi de baladoirs qui permettent, dans le respect du piéton, de circuler à vélo.

Environ 450 parkings vélos sont présents. Notre société évolue, apprenons à partager l'espace public. A Saint-Lunaire, il fait bon vivre et prenons y le temps !

## EFFACEMENT DES RÉSEAUX AU DÉCOLLÉ

L'effacement des réseaux du Décollé touche à sa fin.

Les derniers raccordements se feront au mois de septembre. En effet, la nature du sol nous a fait prendre un peu de retard.

Ce sont quelques 2177 mètres linéaires de réseaux qui ont été effacés.

Pour rappel, la commune aura dépensé 751 960,12€ pour réaliser ces travaux. S'en suivra la réfection du quartier pour lequel un cabinet sera recruté aux alentours du 4ème trimestre si tout va bien. Aucune décision n'est encore prise pour cet aménagement.



## EXTENSION DU CENTRE CULTUREL JEAN ROCHEFORT

L'extension du centre culturel Jean Rochefort est en cours d'élaboration.

Le cabinet DEAR (Désirs d'Espace Architectes Rennais) est à pied d'œuvre depuis la fin de l'année dernière. Le permis de construire est en cours d'instruction.



## MAISON DES PROFESSIONS LIBÉRALES



La commune avec Emeraude Habitation travaille sur une deuxième maison des professions libérales.

Ce sont 6 cabinets qui vont être créés et 4 logements locatifs sociaux à l'étage. Le lieu choisi pour cela est La Saudrais. Nous envisageons de garder 2 cabinets en location. Les 4 cabinets restant sont destinés à la vente. Deux professionnels se sont déjà manifestés.

## 3 NOUVELLES DÉLÉGATIONS DE SERVICE PUBLIC (DSP)

Les DSP concernant l'exploitation des paillotes de la grande plage et de la digue de Longchamp et la gestion du club de plage et du bassin d'apprentissage de la natation sur la grande plage, viennent d'être renouvelées.

En 2022, la commune a sollicité auprès de l'Etat le renouvellement de la concession de la Grande Plage pour une durée de 12 ans afin de continuer à exploiter cet espace appartenant au domaine public maritime. En effet, cette concession permet à la commune d'exploiter une paillote ainsi qu'un club de la plage et un bassin d'apprentissage de la natation par le biais de délégations de service public.

En parallèle, la mairie a lancé une procédure pour sélectionner un exploitant pour la paillote de Longchamp située sur le domaine public communal, dont la DSP était arrivée à échéance.

A l'issue d'une procédure de plusieurs mois, 3 nouveaux délégataires ont été retenus à l'unanimité par la Commission de Délégation de Service Public puis par le Conseil Municipal.



Il s'agit de :

- La société PMJ (M. Karl THOMAS et Mme Elodie LEFAIX) pour l'exploitation de la paillote et la gestion des cabines de bain sur la grande plage.
- L'association ESCALE BRETAGNE pour la gestion du club de plage et du bassin d'apprentissage de la natation.
- La société SAS L'ULTEAM (Mme Thérèse TEILLARD et M. Alexandre CLAVEL IBAL) pour la paillote de Longchamp.

Ces 3 nouveaux délégataires pourront exploiter ces différentes activités pour une période de 6 ans renouvelable une fois, soit jusqu'au 31 décembre 2034.

## BIENTÔT UN TERRAIN DE FOOT 5

La commune a décidé d'investir dans un terrain de foot à 5 qui sera implanté à proximité du complexe sportif Pol Lebreton.

Composé de la salle omnisports, des tennis couverts, du skatepark, du boulodrome, du terrain de foot, à 5 minutes à pied, le complexe sportif Pol Lebreton draine un public nombreux de scolaires, de jeunes et d'adultes.

La salle omnisports accueille plusieurs associations, dont le Pleurtuit Côte d'Emeraude Football (PCEF), association intercommunale en convention avec la Commune, qui profite à la fois du terrain de foot en gazon situé à proximité et de la salle elle-même quand les conditions météorologiques le nécessitent.

Ce nouvel espace de foot à 5, premier du genre sur le territoire de la Communauté de Communes Côte d'Emeraude, permettra à la section féminine du club, à la section Futsal ainsi qu'aux autres catégories, de diversifier leurs pratiques.



Cette installation aura également pour vocation d'accueillir les jeunes sur les temps scolaires, périscolaires et extra-scolaires. Ces derniers sont investis par la collectivité à travers un partenariat sur les temps d'EPS, les dispositifs « Centre de Découvertes Sportives » sur l'intervalle périscolaire et « Vacances Actives » pendant les vacances, sans oublier les groupes d'adultes, accompagnés de leurs grands enfants (collégiens, lycéens...).

Le coût de ce projet s'élève à 130 284,00 TTC. Il bénéficie d'une subvention de l'Agence Nationale du Foot et du Fonds d'Aide au Foot Amateur d'un montant de 90 630,00€ au titre du dispositif « 5000 terrains de foot pour 2024 ».



# NE LAISSEZ QUE L'EMPREINTE DE VOS PAS !

La ville de Saint-Lunaire reste une des villes les plus accueillantes de la Côte d'Emeraude par les services qu'elle offre :



- Les stationnements sont gratuits et nombreux permettant à tous de passer un bon moment, notamment à la plage.
  - 4 plages disposent d'un poste de secours (seule la ville de Saint-Malo et Dinard ont l'équivalent). Cela représente 60000 euros pour les deux mois d'été. Chaque poste dispose d'un fauteuil hippocampe et tire à l'eau (PMR).
  - 9 lieux de toilettes publiques sont, ouverts depuis 2020 (dont les plages) toute l'année avec :
    - 3 nettoyages/semaine en hiver.
    - 3 nettoyages/jour en été.
- A chaque fois, papier toilette et savon sont rechargés.

- Environ 450 stationnements pour les vélos sont en place.
- Des tables de pique-nique, jeux, agrès, bancs... sont accessibles à tous (PMR).
- Des sacs à déchets canins bio compostables sont disponibles avec un composteur à proximité. Ce qui représente un budget de 2000 euros/an.

Une route, un chemin, une plage, un espace... ne dépendent pas seulement de l'efficacité du service de nettoyage (1,5 temps plein) mais aussi du

comportement des personnes qui y circulent, s'y arrêtent. Le temps ainsi économisé permet, entre autres, de mieux entretenir les voiries.

**NE SOYONS PAS DE SIMPLES CONSOMMATEURS MAIS ACTEUR DE CET ENVIRONNEMENT AUQUEL NOUS TENONS TOUS.**

*Ensemble on va plus loin !*

## RAPPEL

### DES SACS CANINS BIO COMPOSTABLES !

Une première sur la Côte d'Emeraude, la ville de Saint-Lunaire vous propose, depuis 1 an, des sacs canins bio compostables. Le coût annuel de ces sacs et du matériel représente un peu plus de 2000€/an. C'est un vrai service apporté aux propriétaires de chiens.

Ces sacs peuvent être déposés dans les composteurs disposés sur les espaces publics.

Au plus près des plages, vous les trouverez : au verger des Gringaloux à la Fourberie, dans le parc de la mairie, derrière la piscine de la Grande Plage et à proximité de l'abri de bus de Longchamp (en face de la rue de Nerput).

Suivez les indications «Composteur». Merci !



## LUTTE CONTRE LE MOUSTIQUE TIGRE

Installé en France depuis 2004, la propagation du moustique tigre est particulièrement rapide.

Depuis 2022, il a été détecté dans 6 communes de Bretagne, dont la commune de Domagné en Ile-et-Vilaine. Afin de freiner l'implantation d'Aedes albopictus sur le territoire et limiter l'impact sanitaire et les nuisances associées, il est essentiel de savoir le reconnaître pour signaler sa présence aux autorités et pour se prémunir de sa présence par les bons gestes.

Pour cela, l'Agence nationale de sécurité sanitaire et de l'alimentation, de l'environnement et du travail (ANSES) a mis en place un site internet permettant aux citoyens de connaître les gestes essentiels. Il permet de signaler la présence de moustique tigre ce qui permettra de prendre des mesures de lutte dès que sa présence est constatée. Ce site est accessible à l'adresse ci-contre.



► [https://signalement-moustique.anses.fr/signalement\\_albopictus/](https://signalement-moustique.anses.fr/signalement_albopictus/)

## STÉRILISATION ET IDENTIFICATION DES CHATS ERRANTS

Afin de lutter contre la prolifération des chats errants, la commune a signé une convention de stérilisation et d'identification avec l'association « Les petits vagabonds » qui intervient déjà sur la commune de Lancieux.

Cette convention vise à maîtriser les populations de chats errants sans propriétaires et de leur reproduction conformément à la législation en vigueur.

Le contrôle du développement des chats est primordial en raison des risques pour la santé et la salubrité publique qu'ils entraînent, sans compter la menace pour la biodiversité locale.

Par le biais de cette convention, l'association s'engage à mettre les moyens nécessaires pour retirer les



chats errants sociables en vue de les faire adopter après les avoir fait stériliser, identifier, tester FIV/FELV, déparasiter et vacciner mais également pour stériliser les chats non sociables avant de les remettre sur site.

En contrepartie, la Mairie de Saint-Lunaire remboursera à l'asso-

ciation l'identification des chats à hauteur de 13,50€ par tatouage ou 37,50€ par puce électronique.

Pour signaler la présence de chats errants, contactez l'accueil de la mairie au 02 99 46 30 51 ou par mail : [mairie@saint-lunaire.fr](mailto:mairie@saint-lunaire.fr)

# ETUDE DE RESTAURATION DU CRÉVELIN

## 3 CONSEILLERS MUNICIPAUX EN CHARGE DE SON SUIVI



©Maxime Poupelin

La Communauté de Communes Côte d'Émeraude est maître d'ouvrage des programmes de restauration des milieux aquatiques qu'elle porte à travers deux contrats territoriaux au titre de sa compétence GEMAPI (Gestion des Milieux Aquatiques et la Prévention des Inondations).

Ces programmes se concentrent sur la restauration de la continuité écologique et les conditions d'habitabilité des espèces aquatiques.

Dans ce cadre, la CCCE a lancé une consultation pour réaliser une étude de définition de scénarios d'aménagements de la vallée du Crévelin à Saint-Lunaire.

Le Crévelin est un petit fleuve côtier qui s'étend sur 842 ha. Sur ses 12,5 km de linéaire, il présente des altérations hydro-morphologiques importantes, notamment à l'aval de son cours. De plus, son linéaire a été fortement modifié ce qui restreint la zone de débordement du cours d'eau et

limite son rôle d'encaissement des à-coups hydrauliques potentiels.

Malgré une continuité écologique perturbée, le Crévelin abrite une diversité aquatique exceptionnelle comme une population de Truites fario sauvages qui s'y reproduit.

Attachée à son patrimoine naturel, la commune de Saint-Lunaire y mène depuis plusieurs années une politique de préservation en achetant les parcelles riveraines du cours d'eau dans une optique de protection et de restauration jusqu'à la porte à flot au niveau du Marais. Des aménagements y ont été réalisés ainsi que différentes actions comme la création de mares, d'un sentier d'interprétation, et des formations à l'écologie...

La restauration des fonctionnalités écologiques et hydrologiques de la vallée du Crévelin est motivée par des enjeux de bonne qualité des milieux aquatiques, de trame verte et bleue et de gestion des inondations.

Afin d'assurer le suivi de cette étude, le Conseil municipal a désigné 3 élus : Vincent BOUCHE, 2ème adjoint au développement durable, au cadre de vie et à la démocratie participative et coopérative, Christophe RAUX, conseiller municipal et Mme Sophie GUYON, conseillère municipale.

### RAPPEL

#### ON SE BALADE :

#### RAPPEL RÈGLEMENTATION SUR LE BALADOIR ET À VÉLO !



©Vincent Bouche

Le « baladoir » trottoir partagé pour piétons et cyclistes, traversera bientôt l'ensemble de la commune. Ceci est une chance pour la SECURITE des familles pour peu que l'on respecte certaines consignes.

**Respectez la VITESSE** à vélo c'est-à-dire « roulez au pas » en usant avec modération d'un avertisseur afin de prévenir les piétons.

**Faites ATTENTION aux sorties de propriétés** en anticipant les sorties de véhicules.

**Pour rappel, la circulation est interdite sur la digue de la Grande Plage.**

**Ne STATIONNEZ pas vos voitures** sur ce « baladoir » sous peine d'une amende de 135 euros...

**Merci aux ADULTES** de respecter ces consignes et aux parents de les partager avec leurs enfants.

Ceci va dans l'intérêt de tous afin de se déplacer durablement et paisiblement à Saint-Lunaire.



## LE COMITÉ CONSULTATIF ET COOPÉRATIF A TROUVÉ SES MARQUES DANS LA VIE CITOYENNE LUNAIRENNE

Trois ans après sa création, nous sommes aujourd'hui 33 citoyennes et citoyens bénévoles, répartis en 4 commissions thématiques :

- Santé - Social - Intergénérationnel
- Sport - Culture - Animation - Tourisme
- Urbanisme - Planification territoriale - Mobilités
- Écologie - Environnement

Nous sommes force de proposition auprès des élus et sommes libres de nous saisir de tout sujet ayant trait à la vie de la commune : mobilités actives (signalétique, limites de vitesse, vélo-bus), livret d'accueil des nouveaux arrivants, projet de festival "culture et biodiversité", programme culturel sur 6 mois, aménagement du blockhaus de la plage de Longchamp, sensibilisation à l'anticipation des risques...

Véritable expérimentation de démocratie participative, le comité est régulièrement consulté par les élus. Ce fût le cas pour la révision du Plan Local d'Urbanisme de Saint-Lunaire, le Projet de Territoire de la Communauté de Communes et l'extension du Centre Culturel, par exemple.

C'est un parcours éclairant à bien des égards. Au contact des personnes élues et en se documentant sur les sujets traités, nous connaissons davantage notre ville, le territoire qu'elle occupe et le fonctionnement des politiques publiques. Pour couronner le tout, nous tissons peu à peu des liens avec d'autres personnes de notre commune, aux points de vue parfois très différents de nous : cette diversité est un véritable trésor, et la convivialité est toujours au rendez-vous !

Nous appelons les lunairiennes et lunairiens qui le souhaitent à venir enrichir davantage le comité en le rejoignant, par simple candidature auprès de la mairie (secretariat.mairie@saint-lunaire.fr).

Le comité consultatif et coopératif de Saint-Lunaire

# L'EAU : UNE RESSOURCE RARE À PRÉSERVER

En 2022, une importante sécheresse a touché la France et l'Europe, chacun a pu prendre conscience que la ressource en eau n'était pas infinie, et de la nécessité de l'utiliser avec sobriété.

Les citoyens ont dû adapter leurs gestes et leurs comportements, demandés dans les arrêtés préfectoraux successifs d'alerte, d'alerte renforcée, puis de crise au cœur de l'été.

Cette année, les pluies excédentaires de mars et avril ont permis en Bretagne la recharge des nappes et des retenues d'eau. La retenue d'eau de Bois-Joli, qui

alimente Saint-Lunaire en eau potable, va démarrer l'été à son niveau le plus haut.

Mais selon le Ministère de l'Environnement, le risque de sécheresse demeure possible en Bretagne cet été, et probable voire très probable dans d'autres régions.

La prise de conscience et les efforts consentis l'an dernier restent d'actualité, et nous serons contraints de les adopter progressivement, de manière durable.

Engagements de familles lunairiennes dans un défi, installation d'équipements économes aidés, ou travaux communaux de récupération d'eau, à chaque niveau des solutions s'inventent, vers un mode de vie plus sobre en eau !

## RÉCUPÉRATION DE L'EAU DE VIDANGE DU RÉSERVOIR DE LA VILLE

C'est une première pour les économies d'eau potable à Saint-Lunaire. L'eau est une ressource qu'il va falloir apprendre à économiser.

La Ville de Saint-Lunaire, dans un ancien réservoir souterrain, après le maçonnerage d'un mur de retenue par les services techniques, récupère l'eau de vidange d'une réserve d'eau potable.

La vidange et le nettoyage de cette réserve sont obligatoires une fois par an par l'Agence Régionale de Santé.

Auparavant, environ 200 m<sup>3</sup> partaient à l'égout. Désormais, nous les récupérons !

Ces 200 m<sup>3</sup> serviront à la balayeuse (500l toutes les deux heures/1 jour/semaine) et à l'hydrocureuse qui sont nos plus gros consommateurs d'eau.

Les services techniques et jardins/biodiversité pourront aussi s'y approvisionner.



PLUS D'INFO ET FORMULAIRE D'INSCRIPTION SUR :

<https://www.saint-lunaire.fr/financement-de-dispositifs-deconomie-denergie/>

## LA VILLE SOUTIENT L'ACHAT DE DISPOSITIFS D'ÉCONOMIE D'EAU

Saint-Lunaire s'engage depuis de longues années dans les économies de sa consommation d'eau potable notamment en optimisant son réseau de distribution d'environ 90% sans fuites (79% en Ille et Vilaine). Depuis le début de l'année 2023, la mairie de Saint-Lunaire subventionne, sur le budget annexe du service des Eaux, deux équipements favorisant les économies d'eau : les récupérateurs d'eau de pluie et les pommeaux de douche économes en eau, c'est à dire consommant moins de 8 litres /min.



La mairie verse une aide correspondant à 50 % du montant de l'équipement choisi :

- Pour un pommeau de douche \* : 50% du montant du dispositif plafonné à 100€ (soit une subvention maximum de 50€).
- Pour un récupérateur d'eau \*\* : 50% du montant du dispositif plafonné à 200€ (soit une subvention maximum de 100€)

\* Débit inférieur ou égal à 8 litres d'eau par minute.

\*\* Tout dispositif sans limite de contenance ou de matériaux en privilégiant les matériaux écologiques. Depuis le début de l'opération, 40 dispositifs ont été subventionnés !



# EMBARQUEZ ! DANS LE DÉFI FAMILLE ENERGIÉO EN PARTENARIAT AVEC LA CCCE

La Communauté de communes, dans son projet Embarquez ! du Plan Climat Air Energie Territorial incite à passer à l'action, et a proposé à des familles le défi EnergiéO dans le but de comprendre et réduire leurs consommations d'énergie et d'eau.

Quatre familles de Saint-Lunaire ont relevé le défi en réalisant un diagnostic de leurs consommations, suivi d'écogestes, tout en bénéficiant de conseils pratiques lors d'ateliers ludiques et conviviaux.



## RETOUR D'EXPÉRIENCE GRÂCE AUX TÉMOIGNAGES DES INTÉRESSÉS :

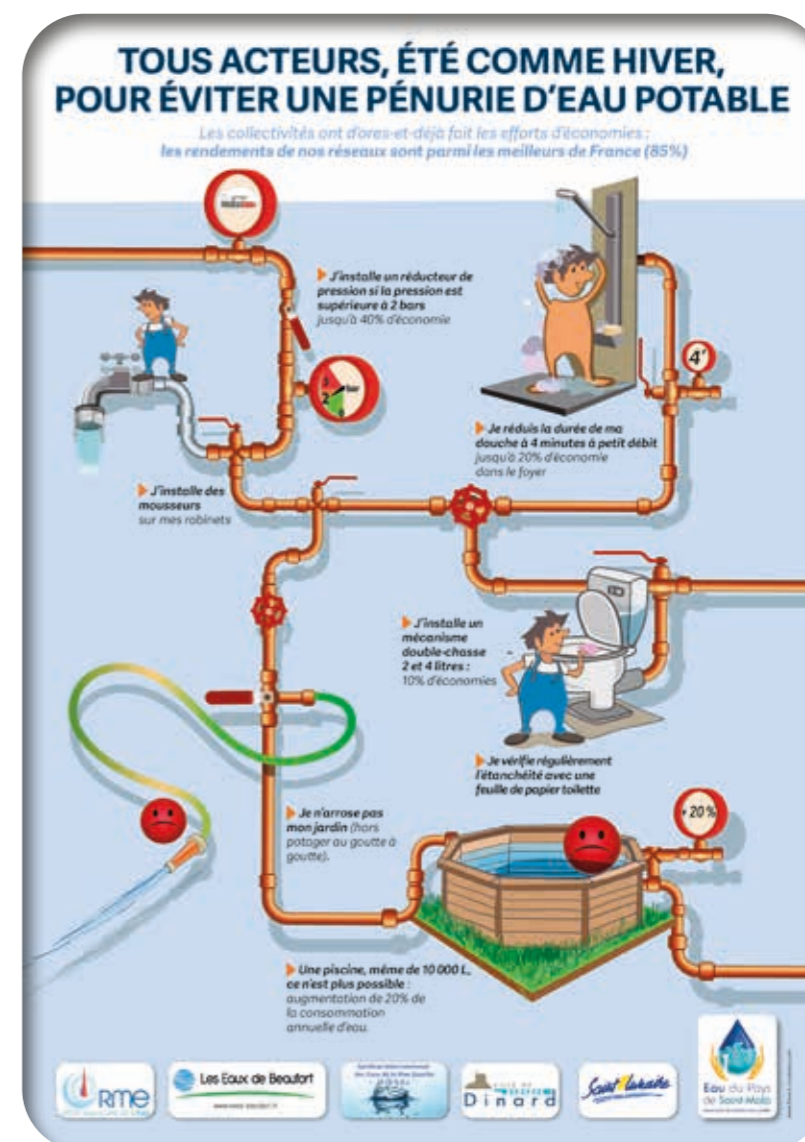
■ Flavie, maman de deux enfants «*J'ai pris conscience que l'on pouvait réduire notre consommation en eau et nous avons mis en place des gestes simples de réutilisation de l'eau. Par exemple, nous prenons des douches plus courtes et en attendant que l'eau chaude arrive, je récupère l'eau froide dans un arrosoir recyclée comme chasse d'eau ou pour l'arrosage du jardin. J'ai aussi économisé 1/3 de ma facture de chauffage en réglant la température d'ambiance à 19°C et en coupant le chauffage dans ma chambre.*».

■ Muriel, «*M'investir dans le défi famille EnergiéO m'a permis de conforter les gestes d'économies d'eau que j'avais pris l'habitude de faire, et surtout de convaincre mon conjoint à les faire également !*».

■ Yann et Géraldine, parents de 3 jeunes enfants, «*Le défi a été fait en famille ! Grâce aux efforts de toute la famille au moment de la douche ou pour recycler le maximum d'eau comme chasse d'eau, nous avons pu baisser notre consommation en eau de 25 % ! C'est très encourageant et nous sommes motivés pour continuer et pour installer un récupérateur d'eau de pluie pour arroser le jardin.*».

■ Cyrille et Aurélie «*Avec le wattmètre prêté par la Communauté de communes, nous avons pu mesurer la consommation, parfois considérable, de certains appareils électroménagers.*».

## QUELQUES GESTES SIMPLES EN DESSIN



# LE CCAS

## CENTRE COMMUNAL D'ACTION SOCIALE

Le Service d'aide et accompagnement à domicile du CCAS de St-Lunaire est très mobilisé face à deux actions majeures cette année.



### L'évaluation du SAAD

Le SAAD de St Lunaire, en tant que service médico-social, se situe dans une dynamique d'amélioration continue de la qualité des accompagnements délivrés aux personnes accueillies. Cette démarche est facilitée/réactivée/garantie par les évaluations imposées par la haute autorité de Santé. Celle-ci a refondé la méthode de l'évaluation dans le cadre d'un décret par le 27 avril 2022.

Le SAAD dans toutes ses composantes a ainsi été évalué les 7 et 8 juin derniers par le cabinet Galata.

Plusieurs groupes de travail ont réuni les auxiliaires de vie sociale, le Président, la Vice-Présidente et la Directrice du CCAS. Ils ont conduit à étudier les valeurs fondamentales portées par le nouveau référentiel:

- Le pouvoir d'agir de la personne ;
- Le respect des droits fondamentaux ;
- L'approche inclusive des accompagnements ;
- La réflexion éthique des professionnels.



Ce qui va changer :

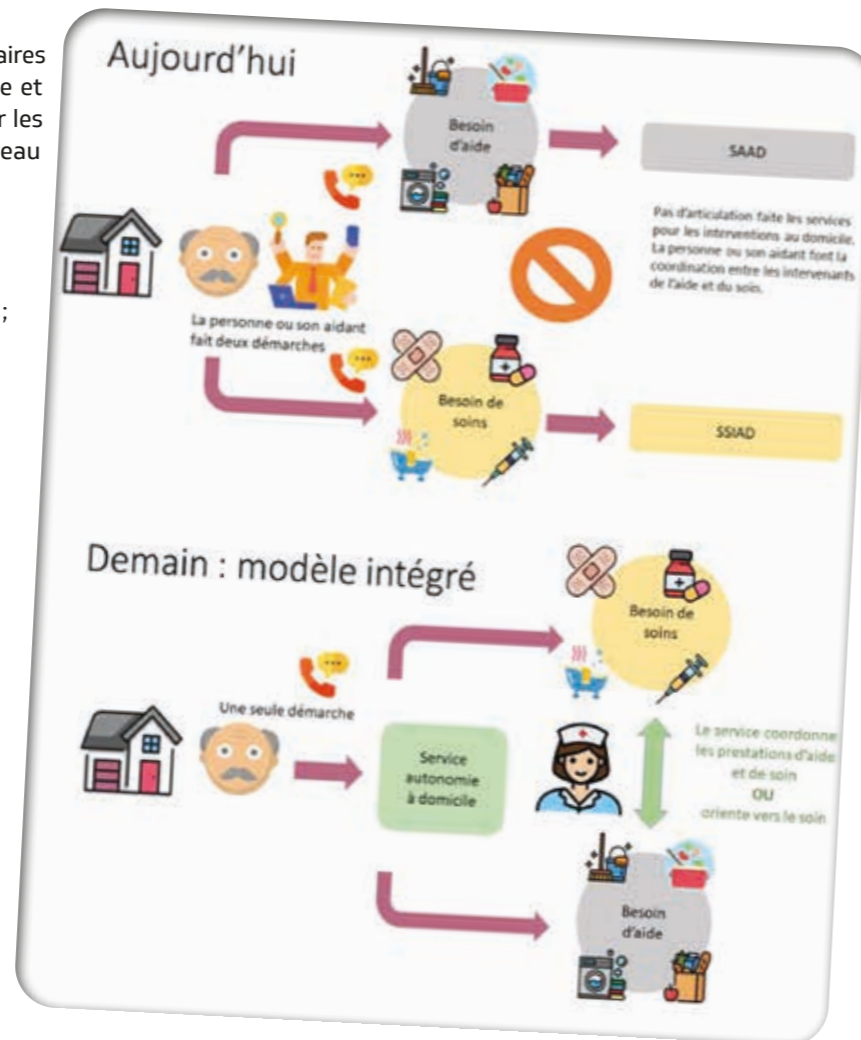
La réforme des SAAD en « **Service Autonomie à Domicile** »

### La réforme des SAAD en « Service Autonomie à Domicile »

Au-delà de cette échéance très proche, le SAAD se prépare à un autre enjeu de taille : la réforme des services à domicile en Service Autonomie à Domicile (SAD).

Cette réforme a pour but de faciliter les démarches et l'accompagnement des personnes en perte d'autonomie. Il s'agira pour les SAAD qui le souhaitent de fusionner avec des services de soins infirmiers à domicile, voire des cabinets infirmiers.

Elus, comme professionnelles attendent la publication du décret prévu en juin 2023. Des rencontres ont d'ores et déjà eu lieu avec le Conseil Départemental, des contacts pris avec l'Agence Régionale de Santé et d'autres acteurs du territoire. La Directrice du CCAS a participé à plusieurs formations à Rennes organisées par l'UDCCAS (Union Départementale des CCAS).



Les auxiliaires de vie sociale du SAAD se sont réunies en Mars dernier pour tourner une vidéo destinée à être diffusée au Forum pour l'emploi de Dinard organisé par la Communauté de Communes Côte d'Emeraude. La vidéo est visible sur le site de la ville dans la catégorie «être solidaire» puis «le service d'aide à domicile».

### SENIORS : UN REGISTRE CANICULE



Les personnes âgées ou en situation de handicap peuvent s'inscrire sur le registre "canicule" du CCAS. **L'inscription est totalement confidentielle et gratuite.** En cas de fortes chaleurs et de canicule, elles seront contactées par les professionnelles du CCAS.

#### Qu'est-ce que le registre canicule ?

Ce fichier recense les personnes souhaitant se faire aider en cas de très fortes chaleurs. Lors du déclenchement du plan canicule par le préfet, les services municipaux contactent les personnes inscrites volontairement pour s'assurer de leur état de santé et leur apporter une aide adaptée, si besoin. De même, le CCAS peut enregistrer sur ce registre toujours de manière protégée les coordonnées des personnes isolées. Des appels téléphoniques peuvent être organisés en accord avec la personne.

#### "LUTTER CONTRE L'ISOLEMENT"

Un groupe de travail s'est constitué à l'initiative de Martine Rohart (administratrice du CCAS) pour trouver des moyens ou des actions en apportant aux personnes seules ou isolées un peu de soutien et de réconfort à leur solitude.



## A NOTER

### VOYAGES DU CCAS

**PERPIGNAN du 10 au 17/6/2023**  
Au coeur du pays catalan, à 7 km des plus belles plages de la Côte Vermeille, 15 km de Perpignan et 35 km de la frontière espagnole.

#### LA VALLEE DES SAINTS

**Mardi 19 et Jeudi 21 septembre**  
La Vallée des Saints à Quénéquillec et balade à pied dans les rues de Moncontour.



#### Quelques actions ont été partagées durant l'année 2022 et 2023.

Janvier 2023 nous avons partagé une galette des rois, nous étions une trentaine de personnes. En avril, nous avons profité d'un événement à la médiathèque pour créer du lien avec les enfants du centre aéré "Le Grand Jardin" et les bénéficiaires du SAAD, après-midi ludique et festive.

En octobre 2023, à l'occasion de la semaine bleue nous réaliserons un événement et au mois de décembre un atelier floral sera organisé avec Muriel Hassani (administratrice du CCAS) au centre culturel Jean Rochefort.

«*Je profite de cette occasion pour vous rappeler à tous, la nécessité de prendre soin des personnes de votre entourage qui vous paraissent seules, à nous de faire en sorte qu'elles soient connues du service du CCAS*», indique Muriel Caruhel, adjointe aux affaires sociales. Un registre communal des personnes fragiles isolées est également mis en place en mairie afin de pouvoir les identifier, en prévision de périodes particulièrement difficiles pour les personnes vulnérables (fortes intempéries, épidémies...), que ce soit par leur âge, leur handicap, ou leur isolement (loi du 30/06/2004 relative à l'autonomie des personnes âgées et handicapées).

Un accord préalable doit être impérativement donné par la personne intéressée.



# LE CENTRE CULTUREL JEAN ROCHEFORT



## LE CENTRE CULTUREL JEAN ROCHEFORT VA S'AGRANDIR

Le Centre Culturel Jean Rochefort, équipement municipal, tel qu'on le connaît depuis 2005, regroupe une médiathèque, une salle de spectacle/cinéma, des salles d'expositions/réunions et des bureaux. Cet équipement est un outil essentiel de la politique culturelle communale. Programme phare du mandat, les élus ont mis en évidence l'importance d'améliorer la synergie entre les activités de l'équipement et ainsi s'ouvrir vers de nouvelles actions avec pour objectif final d'optimiser l'accueil

du public (visibilité, attractivité et appropriation du lieu). Le projet architectural d'extension et de réaménagement est là pour répondre à cette volonté.

Le centre culturel va donc être agrandi et réaménagé pour aller vers une structure type 3ème lieu, de manière à le rendre propice à la valorisation des relations sociales et à la construction du vivre ensemble.

## PROJET ARCHITECTURAL

La réflexion autour de l'extension / réaménagement du Centre Culturel, s'est menée en parallèle de l'écriture du PCSES. Un cabinet d'architecte, DEAR (Désirs d'Espaces Architectes Rennais) a été missionné pour le projet et a proposé différents scénarios en tenant compte des objectifs fixés suivants :

### 1. Créer du lien entre les unités de l'équipement :

- Créer une unité permettant un lien fort entre les 3 lieux (salles d'exposition, salle de spectacle, médiathèque) grâce à une entrée commune.
- Proposer une identité remarquable.

### 2. Améliorer la lisibilité, la fluidité de l'équipement

- Offrir une meilleure visibilité depuis l'extérieur
- Faciliter l'accueil et le flux des usagers.
- Permettre l'organisation d'activités différentes au même moment

### 3. Créer et/ou réaménager des espaces pour de nouvelles activités :

- Augmenter la surface dédiée à la médiathèque pour les collections et pour permettre de créer des espaces chaleureux (cocoon).
- Espace de Coworking, espace « tisanderie/boisson »
- Espace modulable favorisant la mixité des usages : animations, expositions, accueil de groupes (40 personnes), convivialité, réception...

### 4. Mettre en valeur les espaces extérieurs :

- Entrée du centre culturel
- Cour extérieure

Les phases APS (avant-projet sommaire) et APD (avant-projet définitif) ont été validées et des demandes de subventions ont été faites auprès de la DRAC et de DSIL (dotation de soutien à l'investissement local).

## UN PROJET CULTUREL SCIENTIFIQUE EDUCATIF ET SOCIAL (PCSES)

Les élus, les services municipaux concernés, des représentants d'association, des bénévoles du centre culturel et des usagers ont été impliqués au travers différents ateliers de réflexion, à la définition du projet culturel de l'équipement afin de rédiger un document appelé Projet Culturel Scientifique Educatif et Social.

**Voici les principaux éléments qui sont ressortis de ce projet culturel :**

Le Centre Culturel est un lieu intergénérationnel, rassemblant la population, permanente et ponctuelle, de Saint-Lunaire autour de moments festifs, de temps de pratique et d'échanges culturels au sens large et dans une logique de «perma-culture» : durable et diversifiée.

À travers sa programmation et ses ressources – notamment le livre et le cinéma – le Centre Culturel Jean Rochefort entend offrir aux personnes de tous âges un repère dans la ville pour «convivier», expérimenter, découvrir, transmettre, se ressourcer ou s'évader en fonction de leur énergie et de leurs appétences du moment.

Le CCJR s'attache particulièrement à lutter contre l'isolement des personnes, quel que soit leur âge. Enfin il propose, via la pratique culturelle, des opportunités de réflexion et d'action sur la question environnementale.



## ANIMATIONS & ÉVÈNEMENTS

**Retour en images et en affiches sur les événements qui ont rythmé et jalonné ces derniers mois la vie culturelle à Saint-Lunaire.**



© Patrick CHARTIER



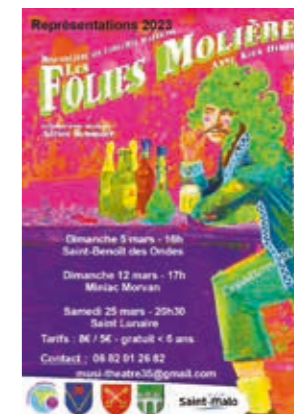
Le cinéma Le Familial a eu la chance d'accueillir et d'échanger avec Jean Claude Drouot et Alan Simon (réalisateur) pour l'avant-première du film **Monsieur Constant**

Projection du film de **Thomas Pesquet** en partenariat avec le musée Manoli et l'association lunairienne d'astronomie



La 2<sup>ème</sup> édition des **Rencontres du Littoral** s'est tenue à Saint Lunaire avec de nombreuses rencontres au Centre Culturel Jean Rochefort

**Les Folies Molière :** spectacle donné par l'association Les Corsaires Malouins



La passée production prépare l'été avec un avant-goût de **La Fourberie en Scènes**.



# UN LIEU DE RENCONTRE ET DE PARTAGE !

Lieu de rencontre et de partage sur 2 étages et une cour conviviale aux beaux jours (transats, tipis de lecture, fontaine à eau...), la médiathèque participe au dynamisme de la vie communale. Pour rêver, découvrir, flâner ou travailler, l'équipe de la médiathèque, composée d'une professionnelle et de bénévoles, ouvre ses portes à toutes et tous, des bébés aux seniors. Nul besoin d'être habitant de Saint-Lunaire pour y entrer. Son public y trouve magazines, livres, films, livres audios et cd audios. Ses collections sont régulièrement enrichies par les collections et ressources numériques de la MDIV (médiathèque départementale d'Ille-et-Vilaine). Mais également un espace où il est agréable de s'installer, grâce à son atmosphère cosy.

### Nouveauté :

L'abonnement est désormais gratuit pour tous les moins de 25 ans !

### Pour rappel, les tarifs pour emprunter :

- Jeune ≤ 25 ans      Gratuit
- Adulte                    13 €
- Adulte communautaire    20€
- Familial                    30 €
- Vacancier adulte        4 €/semaine

L'inscription est gratuite pour les demandeurs d'emploi et bénéficiaires du RSA.

L'abonnement permet d'emprunter pour **3 semaines** (avec possibilité de prolonger)

- 8 livres
- 5 magazines
- 5 CD
- 4 DVD
- d'accéder gratuitement à des ressources numériques en ligne offertes par le département (VOD, presse en ligne, bureautique, cours de langues...)

Une boîte à retours permet de rendre à toute heure les documents

TÉLÉPHONE : 02 99 46 08 13  
EMAIL : MEDIATHEQUE.MAIRIE@SAINT-LUNAIRE.FR  
PORTAIL DES MÉDIATHÈQUES CÔTE D'EMERAUDE  
HTTPS://MEDIATHEQUES.COTE-EMERAUDE.FR/

Mardi 16h-19h  
Mercredi 10h-12h / 15h-19h  
Jeudi 16h-18h  
Vendredi 16h-19h  
Samedi 10h-12 h / 15h-18h

**HORAIRES D'ÉTÉ DU LUNDI 10 JUILLET AU SAMEDI 26 AOÛT :**  
Lundi 10 h-12 h  
Mardi au samedi 10 h-12 h, 15 h-18 h

**MÉDIATHÈQUES CÔTE D'EMERAUDE**  
Catalogue en ligne depuis le portail des médiathèques de la Côte d'Emeraude  
<https://mediatheques.cote-emeraude.fr/>

## Vive le printemps à la médiathèque !

La médiathèque accueille en mars et avril une exposition-jeu de la médiathèque départementale

### LES 4 SAISONS AU POTAGER

Au menu : jouer, lire, découvrir les fleurs comestibles, les oiseaux et les outils du potager !

Dans un grand espace dédié au jardin, le public put découvrir la saisonnalité des produits du jardin (les fraises ne poussent pas en hiver !), les interactions qui lient les plantes et la petite faune discrète du potager, les outils et les mots du jardinier, les fleurs comestibles (et celles qu'il vaut mieux ne pas goûter !) et les oiseaux présents dans nos campagnes.

Egalement, un coin lecture, des tables à jeux et dessin, un tipi de lecture étaient là pour y passer des moments de découverte.



Une après-midi intergénérationnelle a réuni le 5 avril enfants du Centre de loisirs, le Grand Jardin et des adultes de Saint-Lunaire. Ce furent de jolis moments de jeux et découvertes croisées autour du jardin !



Jeu autour du jardin potager, des duos au top !

Trois jeunes designers ont invité de jeunes élèves à explorer les 5 sens, grâce à une fabuleuse malle MIAM (Jeux de découverte des cinq sens).

Egalement, 1 séance de découverte fut là pour nos jeunes vacanciers. Merci à eux et longue vie à cette malle MIAM !

Egalement un atelier initié par Céline Rouan des «Herbes de Maria» invita le public à découvrir quelques herbes aromatiques courantes.



Quand on se concentre pour deviner !



Dégustation de tisanes !

### Nouvelle activité à la médiathèque : un atelier couture et raccommodage créatif !

Il prend le nom de FIL CREATIF DE SAINT-LU. Son principe : échanges et partages de techniques de couture, d'astuces de réparation et raccommodage créatifs



L'équipe du fil à l'ouvrage



### PLANTES EN TROC

**Je prends, je donne, j'échange, je partage, rien ne se perd, tout se transmet.**

A la grainothèque de Saint-Lunaire, on échange des graines mais aussi des plants.

### Trop de semis et de plants ? Voisins, amis et famille partis ?

La table permet de continuer le partage à toutes et tous. Une grande table est à disposition à l'entrée de la médiathèque.

Apportez-les, d'autres surprises vous attendent. A la grainothèque, rien ne se perd, tout se transmet ! A tout moment de la journée, de la semaine, de l'année !

## SPORTS DE GLISSE :

## DIRECTION LA DIGUE DE LONGCHAMP !

Situés sur la digue de Longchamp, L'Emeraude Surf School et Emeraude Kayak vous proposent des activités libres ou encadrées accessibles à tous niveaux.



### EMERAUDE SURF SCHOOL

Fort de son expérience de compétiteur longboarder, Robin Henry d'EMERAUDE SURF SCHOOL souhaite partager avec vous sa passion pour le surf et la mer. Il propose, des cours de surf et de paddle, de l'initiation au perfectionnement, et la location de matériels.



**RENSEIGNEMENTS**  
**EMERAUDE SURF SCHOOL**  
 06 59 33 02 59  
 robin@emeraudesurfschool.bzh  
 http://www.emeraudesurfschool.bzh



### EMERAUDE KAYAK

Passionné de sports aquatiques, Valentin Le Chevestrier d'EMERAUDE KAYAK propose la location à l'heure ou à la journée de canoë-kayak simples ou doubles (dont des kayaks de pêche équipés) ainsi que des promenades encadrées par un moniteur diplômé d'Etat pour découvrir la pointe de la Garde, la pointe du Décollé ou l'île Agôt depuis la mer, en famille ou entre amis.

Ouvert tous les jours, du 14 juillet au 15 août de 9h à 18h. Avec ou sans expérience, vous êtes les bienvenus !

Renseignements et réservations sur le site, par téléphone ou par mail.



**RENSEIGNEMENTS**  
**EMERAUDE KAYAK**  
 06 80 04 39 37  
 info@emeraudekayak.fr  
 https://www.emeraudekayak.fr/



Contact :  
<https://www.emeraudekayak.fr>  
 emeraudekayak@gmail.com  
 Tel : 06 80 04 39 37

### CHASSE AUX OEUFS

Le lundi de Pâques est un moment heureux où se réunissent les familles. La chasse aux œufs y participe.

Au Marais, celle-ci a été fructueuse et, une première chasse aux œufs pour les parents a pu se réaliser. Les sourires des uns et des autres ont complété cette belle journée. Merci aux bénévoles, Patrick et Soizic.



### CANTINE À 1€

#### Harmonisation des tarifs de restauration à l'école et au centre de loisirs

Le Conseil Municipal du 12 décembre 2022 a instauré le dispositif « Cantine à 1€ » au restaurant scolaire et fixé les tarifs du repas en fonction du quotient familial des familles.

Ce dispositif concerne les familles dont le quotient familial est inférieur à 999. Il est effectif depuis le 1er mars 2023 pour les repas pris sur le temps scolaire.

Cette décision a été prise par le Conseil municipal du 26 juin dernier.

Depuis début juillet, les tarifs de restauration sont désormais harmonisés entre l'école et l'accueil de loisirs pour une question de simplification et de lisibilité, mais également d'égalité de traitement des usagers.

### PARCOURS AU CŒUR DU FRUIT



En cette année 2023, pour sa participation aux Parcours du Cœur de la Fédération Française de Cardiologie, la municipalité avait choisi le plaisir de la marche et de la gourmandise en ce samedi matin 15 avril.

Le Parcours du Cœur lunaire, baptisé cette année « *Au cœur du fruit* » débutait par un café croissant-jus d'orange préparé par les cuisiniers du restaurant scolaire, André et Nicolas, et s'achevait sur la digue de Longchamp. Chemin faisant, au gré des quelques 90 minutes de cette randonnée caritative (financement des travaux de recherche) et sanitaire, la quarantaine de participants reliait quelques-uns des plus agréables vergers de la commune, tout en profitant du magnifique panorama d'une portion de GR34.

Forme physique et plaisir de manger ne sont pas incompatibles.

MERCI à tous les randonneurs amis, Roland Cloitre notre organisateur, Vincent Bouche pour la visite gourmande, et les élus présents.

Jean-Noël Guilbert, *Conseillé Délégué*

#### Tarifs de cantine (école et accueil de loisirs)

Quotient familial	Quotient familial
Jusqu'à 999	Dispositif « Cantine à 1€ »
De 1000 à 1170	3€
> 1170	<b>3,40€</b>

Pour les repas pris sur le temps scolaire, l'Etat alloue à la Commune une aide de 3€ pour les repas facturés 1€ aux familles.

Ce différentiel va être pris en charge par la Commune pour les repas à 1€ à l'accueil de loisirs.



**RENSEIGNEMENT :**  
 Lydia Dedilleux - Directrice de l'ALSH Le Grand Jardin  
 02 99 16 62 31  
 legrandjardin.mairie@saint-lunaire.fr

**ALSH Retour en images**

Retour en images sur quelques mois passés à l'Accueil de Loisirs « Le Grand Jardin » :



► **Activité vélo au complexe sportif Pol Lebreton**



► **Atelier cuisine dans la nouvelle cuisine municipale**



► **Temps d'échange intergénérationnel avec les enfants de l'ALSH autour du jardin et du potager**



► **Sortie avec l'Espace Jeunes à Dinan Jump. Plaisir et sensation garantis**

## CENTRE DE DÉCOUVERTE SPORTIF

Il s'agit par le biais de ce dispositif de permettre aux jeunes lunairiens, âgés de 4 à 13 ans, de découvrir et de s'initier à différentes pratiques sportives ou culturelles, sous la forme de petits cycles (de vacances à vacances soit 7 séances la plupart du temps), avant éventuellement d'en choisir une plus particulièrement en intégrant l'association localement.

Après avoir entamé une initiation sur le temps scolaire, de nombreux jeunes hésitent à s'engager dans une association sportive parce qu'ils ne sont pas sûrs de leur choix, d'autres regrettent après quelques séances et souhaitent arrêter, avec des conséquences financières pour les parents.

Le centre de découverte aide parents et enfants avant de s'orienter. Chaque mercredi.



**CONTACT :**  
Roland Cloître 06.17.70.26.80  
sports.mairie@saint-lunaire.fr

**FÊTE DE LA GLISSE**  
 LES 2 ET 3 SEPT.

**Fête de la Glisse**

**Pour cette 12ème édition de la Fête de la glisse, les sports de glisse seront encore à l'honneur sur le site de Longchamp, avec des rendez-vous incontournables (village de la glisse, baptêmes, cerf-volant...). Cochez la date sur votre calendrier, 2 et 3 septembre, rendez-vous digue de Longchamp !**

De belles surprises vous y attendent.

## CHÈQUE JEUNESSE



Suite au succès du lancement du chéquier jeunesse en 2022 (101 chéquiers de 50 € utilisés), la ville de Saint-Lunaire relance cette opération. Présentation :

### Objectif du chèque jeunesse :

Par l'intermédiaire du Chèque Jeunesse, la ville de Saint-Lunaire souhaite promouvoir les structures associatives lunairiennes et inciter les enfants à pratiquer une activité sportive et/ou culturelle sur le territoire.

### Principe du chèque jeunesse :

La municipalité reconduit le dispositif « chèque jeunesse » en modifiant un peu la forme. En effet, il ne s'agit plus d'un chéquier de 5 chèques de 10 € mais d'un seul chèque d'une valeur de 50 €. Celui-ci est valable pour les jeunes lunairiens de 3 à 18 ans pour toute adhésion annuelle dans une structure sportive ou culturelle lunairienne conventionnée avec la commune de Saint-Lunaire.

### NOUVEAUTÉ !

**Il est désormais possible d'utiliser le chèque dans les associations des communes voisines de la Communauté de Communes de la Côte d'Émeraude aux conditions suivantes :**

- Que l'activité visée ne soit pas proposée à Saint Lunaire
- Que l'association ait signé une convention avec la mairie de Saint Lunaire

Les utilisateurs du « chèque jeunesse » devront le remettre aux responsables des associations lors de l'inscription et, dans tous les cas, avant le 15 novembre de l'année.

Afin de bénéficier du chèque jeunesse, vous devez renseigner le formulaire d'inscription suivant avant le 1er août :

<https://www.saint-lunaire.fr/chequier-jeunesse/>



Une fois le formulaire renseigné, vous devrez retirer le chèque lors des permanences suivantes :

### RETRAIT DES CHÈQUES :

#### ■ SAMEDI 2 SEPTEMBRE

14h à 17h au Forum des Associations (digue de Longchamp)

#### ■ SAMEDI 9 SEPTEMBRE

10h à 12h Mairie de Saint-Lunaire, Boulevard Flusson

#### ■ SAMEDI 16 SEPTEMBRE

10h à 12h - Mairie de Saint-Lunaire - Boulevard Flusson

### ATTENTION !

**Aucun chéquier ne sera remis sans un justificatif de domicile de moins de 3 mois et une copie intégrale du livret de famille.**

## FORUM DES ASSOCIATIONS

**Samedi 2 septembre de 14 h à 17 h**

La municipalité et les associations lunairiennes reconduisent le Forum des associations qui se déroulera samedi 2 septembre de 14 h à 17 h, digue de Longchamp, à l'occasion de la Fête de la Glisse. Si vous souhaitez vous inscrire à une activité sur Saint Lunaire, rendez-vous au Forum !

Le chèque jeunesse pourra être retiré à cette occasion.

# COMMUNAUTÉ DE COMMUNES ÉCHOS DE LA CÔTE D'Émeraude

## ► LES SORTIES NATURE ET BIODIVERSITÉ

Le guide des sorties natures et biodiversité organisées par la communauté de communes et ses communes est disponible à la CCCE et en téléchargement sur son site Internet (rubrique kiosque), en mairie, dans les médiathèques et les offices de tourisme, ces sorties sont ouvertes à tous.



### Pensez à réserver !

Inscription à [sortiesnature@escalebretagne.org](mailto:sortiesnature@escalebretagne.org)  
06 29 16 28 71 / 07 82 44 98 78  
Tarifs des sorties : 6€/adulte - 3€/enfant

Les sorties prévues à Saint-Lunaire entre le 11 juillet et le 23 août :

### ■ MARDI 11 JUILLET ET MERCREDI 22 AOUT À 14H Sentier gourmand

Les plantes sauvages poussent au grès des saisons. Délicates et surprenantes, partez à leur recherche pour mieux les connaître et savoir comment les déguster. Un moment de nature convivial. RDV pointe du Nick.

### ■ VENDREDI 14 JUILLET ET VENDREDI 11 AOUT Incroyable plancton

Le monde microscopique s'offre à vous. Venez découvrir l'univers fabuleux du Plancton marin avec un(e) animateur/ trice nature et sa malle découverte en réalité augmentée et virtuelle : « La Planktobox », surprises garanties.

### ■ LUNDI 17 JUILLET ET LUNDI 14 AOUT Enquête à Saint-Lunaire

À travers les chemins reculés de St Lunaire, partez à la recherche d'un objet disparu important pour la commune. En autonomie, avec le sac à dos de l'enquêteur fourni, vous devrez résoudre des énigmes et découvrir des indices afin de retrouver l'objet mystère...

### ■ MERCREDI 19 JUILLET ET VENDREDI 18 AOUT Pêche à pied

Profitez d'un bon bol d'air marin pour découvrir les animaux de l'estran : crabes, poissons, crevettes... Une sortie pour mieux comprendre ce milieu fragile, apprendre à l'aimer et le respecter.

### ■ MERCREDI 26 JUILLET ET MERCREDI 23 AOUT : Les p'tites bêtes qui...

Entre prairie, arbres et marre, venez découvrir une vie à tous les étages sous forme d'ateliers.

### ■ VENDREDI 04 AOUT Découverte des algues

Faufilez-vous à travers les cailloux à la recherche des algues qui se consomment. Dégustations de recettes à base d'algues «made in St-Lu».

### ■ JEUDI 17 AOUT Nuit de la chauve-souris

Venez découvrir les seuls mammifères capables de voler activement : les chauves-souris qui jouent un rôle essentiel dans les écosystèmes. Elles participent au maintien de l'équilibre des milieux naturels, notamment par la régulation des effectifs d'insectes nocturnes. Inscription sur [www.cote-emeraude.fr](http://www.cote-emeraude.fr)

## ► DE NOUVELLES PERMANENCES À FRANCE SERVICES

France Services vous accueille durant toute l'année. Différents partenaires sont présents lors de permanences pour vous accompagner sur les thématiques suivantes : accès aux droits, emploi et formation, finances DGFIP, habitat, jeunesse, retraite, numérique, social, mutuelle.... En 2023, de nouvelles permanences sont disponibles auprès des organismes suivants : MGEN, MNT, Pôle emploi, Steredenn.

Pour voir le planning de toutes les permanences, rendez-vous sur : [www.cote-emeraude.fr](http://www.cote-emeraude.fr), rubrique Habiter – France Services. Vous souhaitez être accompagné sur d'autres domaines ? Les médiatrices France Services sont formées pour vous guider sur de nombreuses autres thématiques.

**N'hésitez plus et prenez rendez-vous auprès de l'une de nos médiatrices :**

[france.services@cote-emeraude.fr](mailto:france.services@cote-emeraude.fr)  
02 57 11 01 13



## ► LE REcul DU TRAIT DE CÔTE

Dans les années à venir sept des huit communes de la CCCE, à l'exception de Trémereuc, seront exposées au recul du trait de côte. C'est pourquoi la communauté de communes a validé en conseil communautaire en mars 2023, la réalisation d'une carte de projection du recul du trait de côte à l'échelle de son territoire. Les collectivités inscrites comme étant exposées pourront bénéficier de dispositifs particuliers, prévus par l'État dans le cadre de la loi Climat et Résilience.

La communauté de communes est déjà engagée dans la démarche au travers de la compétence GEMAPI (Gestion des milieux aquatiques et prévention des inondations). La carte de projection doit être réalisée d'ici la fin de l'année 2024. Elle permettra de mettre en place diverses mesures et sera déclinée dans les différents documents d'urbanisme à plusieurs échelles pour une application à partir de 2027.

A partir de cette date, les plans locaux d'urbanisme (PLU) devront donc être révisés en prenant en compte l'évolution de la bande littorale à 30 ans, rendant les zones concernées inconstructibles. Les zones géographiques concernées par l'évolution de 30 à 100 ans resteront constructibles mais les nouvelles constructions seront assorties d'une obligation de démolition, par le dernier propriétaire, à ses frais, lorsque le recul du trait de côte ne permettra plus d'assurer la sécurité des occupants des lieux.

## ► PLANTATION D'ARBRES CHAMPÊTRES

Dans le cadre de son programme d'actions pour la préservation des paysages, la CCCE finance, pour les particuliers, l'achat de plants pour la réalisation ou la restauration de haies bocagères situées en limite de parcelles agricoles. 37 essences bocagères sont disponibles, notamment : chêne, châtaignier, noisetier, charme, fusain, viorne, aubépine, cornouiller... Chaque année, une commande groupée de plants champêtres est réalisée auprès d'un pépiniériste. La date limite pour commander les plants est fixée au 15 septembre 2023.

Par ailleurs, depuis octobre 2022, la CCCE propose également à ses habitants l'opération « **Plantez fruité !** » ; un dispositif d'aide et d'accompagnement à la plantation d'arbres fruitiers sur le territoire. 15 essences sont éligibles à l'aide financière : pommier, poirier, cerisier, prunier, noyer, cognassier, châtaignier, noisetier, cormier, amandier, mûrier, plaqueminer, figuier, sureau, poivrier du Sichuan (toutes variétés).

Pour obtenir plus d'informations sur ces dispositifs, rendez-vous sur : [www.cote-emeraude.fr/listes/bocage-et-paysage](http://www.cote-emeraude.fr/listes/bocage-et-paysage) ou contactez M. Sylvain GUERVENO coordonnateur Bocage & Paysage au 06 67 68 50 92 ou par mail à [s.guerveno@cote-emeraude.fr](mailto:s.guerveno@cote-emeraude.fr)

## ► UNE ENQUÊTE POUR IMAGINER LA MOBILITÉ DE DEMAIN

La communauté de communes est compétente en matière de mobilité depuis juillet 2021. Cette prise de compétence permet notamment de travailler sur les aménagements piétons et cyclables (voies cyclables, aires d'échanges multimodales...).

En plus de la mobilité douce, la CCCE est également compétente en matière de transport. Dans le cadre de la mise en place du plan de mobilité simplifiée, une enquête vient d'être publiée. L'objectif de cette dernière est de connaître vos pratiques en matière de mobilité, de transport (moyens utilisés, motifs de déplacements...) et vos attentes pour les aménagements futurs. Il est donc véritablement



Digue de la Roche à Lancieux, source ANTEA 2021

Pour sensibiliser élus, habitants et grand public, la seconde édition des rencontres du littoral s'est déroulée à Saint-Lunaire et Dinard en mai dernier. Ces rencontres ont pour but d'informer aux enjeux écologiques liés à la mer et au trait de côte au travers divers outils, expositions, projections, conférences, ...



important de recueillir le plus grand nombre de réponses pour que les futurs objectifs soient en adéquation avec les attentes du territoire.

Retrouvez l'enquête en ligne sur [www.cote-emeraude.fr](http://www.cote-emeraude.fr) ou en version papier détachable dans le bulletin d'information intercommunal de juillet !

# L'OFFICE DE TOURISME INTERCOMMUNAL

**Se prépare pour  
la saison !**

Saint-Lunaire est sans conteste une destination où réside un harmonieux mélange entre nature sauvage et vie balnéaire. Cet été, Lunairiens et visiteurs profiteront de cette douceur de vivre et des nouveautés proposées par le Bureau Information Tourisme de Saint-Lu !

## NOUVEAUTÉ !

Découvrez Saint-Lunaire en famille.  
2 circuits poussette sont disponibles dans  
notre espace d'accueil.

D'une distance allant de 1.2 à 2.9 km.  
Les enfants pourront aussi faire cette  
promenade en dräisienne ou trottinette.



## LE PLAN DE SAINT-LUNAIRE

Vous voulez découvrir Saint-Lunaire ? Le nouveau plan est fait pour vous ! Vous y trouverez 3 circuits de randonnée (4 km, 7.5 km et 8.5 km) et un circuit vélo, le tracé des pistes cyclables, des informations pratiques (toilettes, éco-points...).

Au dos, vous saurez tout sur la biodiversité locale, les plages, la pêche à pied et les incontournables de la station.

En vente à 1 € à l'accueil du Bureau Information Tourisme.

## NOUVEAU DANS LA BOUTIQUE

Retrouvez cet été notre collection 2023 nous vous avons préparé de jolies nouveautés aux couleurs de St-Lu ! Notre boutique vous propose des idées cadeaux à petits prix !



© Jo.Labbe

## UN SERVICE DE BILLETTERIE

### Billetterie spectacles

Réservez vos places pour les grands événements de l'été : concerts, théâtre, festivals, etc.

### Visites guidées

Cet été, les visites guidées sont de retour dans votre station avec de nouvelles thématiques, découvrez-les !

• **NOUVEAU : LE RÊVE BALNÉAIRE**  
*Glissez-vous au cœur des légendes de la Côte d'Émeraude !*

Laissez-vous embarquer à travers cette balade en centre-ville avec notre guide. L'histoire de cet ancien village, devenu une authentique station balnéaire sous l'impulsion de son richissime promoteur haïtien Sylla Laraque (1850 – 1924), n'aura plus de secrets pour vous.

## NOTRE COUP DE CŒUR : LES VISITES NOCTURNES

Vivez une fabuleuse expérience au cœur des légendes de la Côte d'Émeraude à l'heure du crépuscule !

Découvrez Saint-Lunaire à la tombée de la nuit, laissez-vous conter son histoire et ses légendes. Un moment hors du temps avec en prime le coucher du soleil...

La Bretagne est réputée pour son folklore local et ses légendes, où la frontière entre le réel et l'imaginaire est mince. La plupart de ces mythes évoquent le surnaturel, des créatures fantastiques ou des figures religieuses. Partez à la découverte de Saint-Lunaire au cours de cette balade envoûtante. Cette charmante station balnéaire renferme elle aussi son lot d'histoires étonnantes !

Laissez-vous conter ces récits fantastiques, à la découverte des origines de la commune, des pouvoirs de la grotte des sirènes ou encore du miracle de la pierre sacrée de Leonor...

**Date : Jedis 20 juillet et 17 août 2023, à 21h –  
Tarifs : 7 € / 5 €**

## Visites guidées

Dinard Côte d'Émeraude Tourisme vous propose une nouvelle programmation de visites guidées pour cette année 2023. Retrouvez les visites classiques ou appréciez les visites insolites à travers un calendrier varié tout au long de la saison :

### LES PROCHAINES DATES :

- **Mercredi 12 juillet, à 15h :**  
Le Décollé et ses villas
- **Mardi 18 juillet, à 10h30 :**  
Le rêve balnéaire
- **Jeudi 20 juillet, à 21h :**  
Visite nocturne : Saint-Lunaire & ses légendes
- **Mardi 25 juillet, à 10h30 :**  
Le Décollé et ses villas
- **Mardi 1er août, à 15h :**  
Le rêve balnéaire
- **Mardi 8 août, à 10h30 :**  
Saint-Lunaire & ses deux églises
- **Jeudi 17 août, à 21h :**  
Visite nocturne : Saint-Lunaire & ses légendes
- **Mardi 22 août, à 10h30 :**  
Le Décollé et ses villas
- **Jeudi 26 octobre, 15h :**  
Saint-Lunaire & ses légendes
- **Jeudi 2 novembre, à 15h :**  
Le Décollé et ses villas

Réservation sur :  
<https://billetterie.dinardemeraudetourisme.com/>



Retrouvez nos idées sorties et plus encore sur  
[www.dinardemeraudetourisme.com](http://www.dinardemeraudetourisme.com)  
ou flashez ce QRcode :

## DES BROCHURES



Laissez-vous inspirer pour découvrir Saint-Lunaire et la côte d'Émeraude à chaque saison avec nos nouvelles brochures 2023 !

Comme chaque année, retrouvez notre collection de guides pour ne rien manquer : Magazine, guide Gourmand, guide Hébergement, guide Nautisme et guide Art. Vous y trouverez des idées d'activités, les jours de marchés, l'agenda culturel, des hébergements pour tous, des restaurants et des informations pratiques pour un séjour inoubliable.


Disponibles gratuitement à l'accueil du Bureau Information Tourisme ou en téléchargement sur :  
[www.dinardemeraudetourisme.com/brochures](http://www.dinardemeraudetourisme.com/brochures)

**Toute notre équipe, vous souhaite  
un bel été 2023 !**

### OUVERTURE ET HORAIRES

**JUILLET ET AOUT :**  
Tous les jours : 9h30-12h30 / 14h-18h  
Fériés et dimanche : 10h-13h / 15h-18h

**Déjà plus de 40 000 abonnés sur nos réseaux sociaux ...  
il ne manque que vous !**

  : @DinardEmeraudeTourisme

## LES ASSOCIATIONS

## ADN DU DYNAMISME DE SAINT-LUNAIRE

## JARDINS FAMILIAUX



Les Jardins Familiaux représentent une soixantaine de familles. Avec l'inflation qui fait flamber les prix de l'alimentation, produire soit même est un vrai plus. Outre le fait qu'il faut aimer jardiner, il faut aussi de l'eau car « *l'eau n'est pas nécessaire à la vie, elle est la vie* » (Antoine de Saint-Exupéry).

L'année dernière fut une année de sécheresse. Celle-ci pourrait devenir la norme d'après le GIEC (Groupe d'experts Intergouvernemental sur l'Evolution du Climat) !

Alors, les jardins familiaux anticipent depuis 2015 ce besoin d'eau.

Tout d'abord, en récupérant 1 quart de l'eau du toit des tennis couverts dans 8m<sup>3</sup> de 2 cuves enterrées. Ensuite, en étant directement raccordé au puit de la salle omnisports. Une pompe alimente les deux cuves enterrées des tennis s'il ne pleut pas.

Aussi, à partir de ces deux cuves, une autre pompe permet d'alimenter manuellement des réserves de secours (23m<sup>3</sup>) disposées sur les terrains des jardins. Elles ne servent que lorsqu'il ne pleut pas et que le puit est vide, soit, en tout dernier recours.

Enfin, le paillage au pied des légumes et, des horaires d'arrosage adaptés (tôt le matin ou tard le soir) permettent d'être en résilience.

L'économie d'eau est et sera la première priorité des jardins familiaux car, prochainement, seul l'eau de récupération permettra de subvenir à produire pour chaque famille.

En attendant, ce début de printemps a été plutôt favorable aux jardins, mais le jardinier ne s'appuie pas que sur les dictons tels que « *s'il pleut à la saint Médard, il pleut quarante jours plus tard* » ou « *voir la saint Barnabé et la pluie trois jours plus tard* ».

Le dicton des jardins familiaux serait plutôt de « *Posséder la sagesse, parce qu'elle est meilleure que l'or ; et acquérir la prudence, parce qu'elle est plus précieuse que l'argent* » pour que dure le plaisir de jardiner, des rencontres et du collectif, c'est à dire les jardins familiaux.



Repas de l'association le 2 juin 2023



## ASSOCIATION BIEN VIVRE À SAINT-LUNAIRE

## Nouvelle année, nouveaux projets.

BVSL a proposé en janvier deux jours de remise à niveau du code de la route. Conscients des enjeux à venir sur la sécurité routière, une cinquantaine de personnes ont participé à deux séquences de révision les 20 et 21 janvier, avec Jean Houée, moniteur auto-école. Cette action sera repropagée pour satisfaire toutes les demandes.

Ce début d'année, le vendredi 3 février a eu lieu l'assemblée générale de l'association à la salle du Goulet, suivie d'une soirée festive avec paëlla et desserts partagés. Nous avons été très heureux d'accueillir de nouveaux adhérents.

Le 4 mars pour la quatrième fois, Denis Buttner nous a présenté un documentaire sur l'île de Mayotte, « La maison des femmes » qui nous a fait découvrir une particularité de la transmission des biens dans une communauté de l'île.

Le dimanche 23 avril, randonnée de printemps autour des étangs du Bois Joli avec quelques giboulées surtout au moment du pique-nique, ce qui n'a pas entamé la bonne humeur et l'optimisme des marcheurs. Ils ont pu découvrir cet endroit bucolique sous un ciel clément.

La visite de Fougères, son château, la vieille ville et le jardin botanique de Haute-Bretagne a eu lieu jeudi 15 juin.

Un rituel de fin d'été samedi 26 août : le pique-nique partagé sur la plage de Longchamp où nous vous attendons avec vos familles, vos amis et vos instruments de musique pour une soirée toujours agréable sur la digue. L'association BVSL vous offre l'apéritif.

Une rentrée plus studieuse avec des conférences, l'exposition des archives départementales et des animations en liaison avec la Médiathèque autour de l'histoire d'Hélène Jegado, tueuse en série bretonne. Tout un programme du lundi 23 octobre au samedi 4 novembre.

Des volontaires de l'association sont en train de monter une pièce de théâtre pour la fin de l'année dans le cadre du TELETHON. Cette représentation vous sera proposée fin novembre.





©Fred Dupont

## LE YACHT CLUB DE SAINT-LUNAIRE LA VOILE POUR TOUS

Le Yacht-Club de Saint-Lunaire vous accueille pour une nouvelle saison estivale. Labellisé Ecole Française de Voile, le club propose un large choix d'activités pour tous les âges et tous les niveaux.

### STAGES D'ETE DU 3 JUILLET AU 1<sup>ER</sup> SEPTEMBRE

DU LUNDI AU VENDREDI, LE MATIN OU L'APRÈS-MIDI.

- **MOUSSAILLONS**  
de 5 à 7 ans
- **OPTIMIST** (en double)  
de 7 à 10 ans
- **OPTIMIST PERFECTIONNEMENT** (en solo)  
de 7 à 10 ans
- **DERIVEUR DOUBLE RS ZEST**  
de 11 à 14 ans
- **CATAMARAN HOBIE T1 JUNIOR**  
de 10 à 12 ans
- **CATAMARAN HOBIE T1 ADO – PERFECTIONNEMENT**  
de 12 à 14 ans
- **CATAMARAN HOBIE CAT 15**  
à partir de 15 ans et adultes
- **CATAMARAN HOBIE CAT 16 – PERFECTIONNEMENT**  
à partir de 16 ans et adultes
- **WINDSURF**  
à partir de 10 ans et adultes
- **HABITABLE J80**  
à partir de 15 ans et adultes



MOUSSAILLONS



OPTIMIST



DERIVEUR

#### ► Des tarifs qui favorisent la progression :

- Au deuxième stage effectué la même année, vous ne payez plus la cotisation ni la licence, et vous bénéficiez d'une remise de 10%.
- Pour les familles nombreuses : remise de 5% à partir du 3<sup>e</sup> enfant
- Les jeunes lunairiens venus avec leur classe en voile scolaire bénéficient d'un bon de réduction de 15% sur tous les stages d'été.

Informations et réservations : [www.ycsl.net](http://www.ycsl.net) , rubrique en vacances > stages, ou boutique / réserver > stages de voile. Ou au 02.99.46.30.04



CATAMARAN



WINDSURF

### LA VOILE HABITABLE

Depuis deux ans, notre skipper Jean-Charles emmène des adultes sur le J80 du club (voilier de 8 mètres) pour s'initier, se perfectionner ou tout simplement profiter de la Baie de Saint-Malo. Quel que soit votre niveau, nous vous proposons un accompagnement sur mesure. En stage, en cours hebdomadaire à l'année, mais aussi sur des sorties encadrées dans la baie de Saint-Malo et jusque l'archipel des Ebihens.

Renseignements au 02 99 46 30 04



### LE WINGFOIL

Ce nouveau sport nautique associe une aile gonflable et une planche à foil qui vous permet de voler au-dessus de l'eau. Sensations de glisse et de liberté garanties !

Cours de 1h30 pour 1 ou 2 personnes (146 euros pour 1, 220 euros pour 2)

Tarifs dégressifs pour progresser rapidement : -10% sur le 2<sup>e</sup> cours et -15% sur le 3<sup>e</sup>



## LOCATION ET COURS PARTICULIERS

Venez découvrir la beauté de notre plan d'eau en louant un kayak ou un paddle. Peut-être apercevrez-vous des cormorans, des aigrettes, des phoques ou même des dauphins !

Si vous êtes autonome à la voile, le YCSL propose aussi à la location des planches à voile, des dériveurs (Tiwal et RS Zest) et des catamarans (Hobie Cat 15 et 16) Pour vous perfectionner ou vous remettre à niveau, nos moniteurs peuvent également vous accompagner en cours particulier sur l'un de nos supports ou sur votre propre bateau.

Renseignements et réservations au 02 99 46 30 04

### Nos événements NAUTIQUES - été-automne 2023

- **LE RAID EMERAUDE** : 17 & 18 JUILLET
- **PARDON DE LA MER** : 16 JUILLET
- **COUPE DE LA VILLE DE SAINT LUNAIRE** : 22 JUILLET
- **REPAS DU CLUB** : 1<sup>er</sup> AOÛT
- **GP DE LA POTINIERE / CHALLENGE VOILES D'EMERAUDE** : 12 AOÛT
- **SOUND OF CHAUSEY** : 4 & 5 AOÛT
- **FÊTE DE LA GLISSE** : 2 & 3 SEPTEMBRE
- **BRADERIE NAUTIQUE** : 3 NOVEMBRE

■ **Yacht Club de Saint-Lunaire**  
Bd de la plage  
BP 15 35800 Saint-Lunaire  
02 99 46 30 04  
[ycsl@ycsl.net](mailto:ycsl@ycsl.net) / [www.ycsl.net](http://www.ycsl.net)

■ **Centre Nautique de la Richardais**  
13 Passage Piqueriote  
35780 La Richardais  
02 99 88 51 57  
[cnr35@wanadoo.fr](mailto:cnr35@wanadoo.fr)



## LES AMIS DE SAINT-LUNAIRE



L'Association « Les Amis de Saint-Lunaire » (AdSL), dont le but est de protéger notre patrimoine historique et environnemental, a le plaisir, de vous présenter dans ce bulletin d'été ses projets pour la saison estivale.

Devant le succès rencontré en 2022, par la sortie sur l'île de Guernesey, afin de répondre à la demande de ceux qui n'avaient pu nous accompagner pour visiter Hauteville-House, la maison où Victor Hugo passa 15 ans d'exil, nous avons de nouveau organisé cette journée le 6 mai dernier via Condor Explorer. Pour un groupe de 28 personnes.

Après la soirée « Au-delà d'un naufrage, dans le sillage de LA PEROUSE, en 2022, nous sommes partis, le 13 mai 2023, sur les traces des Femmes de Cap-Horniers, au centre culturel Jean Rochefort : une belle aventure humaine contée par Yvonnick et Brigitte LE COAT, de l'association « Cap-Horn-au-long cours », qui nous ont remémoré un passé Lunairien celui de l'épopée de nos nombreux capitaines au long cours à l'époque des grands voiliers.



L'affiche de la conférence est une photo de Joséphine DAVID née AILLET, une des premières femmes à franchir LE CAP HORN, embarquée pour son voyage de noces sur LE PILIER le quatre mat barque que commandait Léonce DAVID, ancien capitaine au long cours, Maire de Saint-Lunaire sous l'occupation.



Une autre date à retenir : le samedi 2 septembre à 20h30 au centre culturel Jean Rochefort : conférence-projection sur l'histoire et la belle aventure des plus de 30 ans de restauration du FORT DE LA CONCHÉE, chef d'œuvre de VAUBAN, joyau du patrimoine militaire Français, situé en baie de SAINT MALO, gravement endommagé pendant la dernière guerre mondiale et sauvé des eaux, grâce à l'obstination d'une équipe de 21 bénévoles passionnés

et à l'aide financière de la DRAC, de la Région et du département.



© Florian Jolivet

**A noter** que le fort sera ouvert à la visite les samedi 15 et dimanche 16 juillet, ainsi que les 9 et 10 septembre à l'occasion des journées du patrimoine (décalage de 8 jours dû aux contraintes de la marée), sauf annulation pour raison météorologiques, une sortie inoubliable qui se mérite !

On ne change pas une formule qui gagne : devant le succès du concert à deux pianos avec Lea ADAM et Denis YVANOV, nous vous proposons de nouveau **un concert de musique classique, à l'église paroissiale de Saint-Lunaire, le vendredi 18 août à 20h30**, avec 3 artistes de talent qui se produisent régulièrement en France : Yveline JOMAU, pianiste, Marc LEGRAND, violoncelliste et Didier GUILLARD, flûtiste.

Notre association sera présente cet été comme tous les ans pour soutenir les traditionnelles animations de l'été ; **le pardon de Saint-Lunaire** : le dimanche 16 juillet au matin, **la coupe des Familles au Tennis Club, les régates de la Potinière et de la Chaumière** et aussi **les concours des châteaux contre la mer** organisés par le service animation de la ville.

**RAPPELONS** que *les cahiers de mémoire*, qui font découvrir un passé Lunairien haut en couleurs : **Grand Hôtel, Tennis Club, Yacht Club**, La véritable légende de Saint-Lunaire et aussi *L'essor économique depuis 1880*, ouvrage richement illustré qui connaît toujours un grand succès, sont toujours disponibles à l'Epigraphe.

Anne-Marie Prieur, plume talentueuse de notre association, travaille actuellement sur *l'histoire du Quartier de Longchamp* : de la dernière tentative de débarquement de la flotte anglaise en 1758, prélude à la bataille de Saint-Cast, à l'essor touristique avec l'hôtel de Paris, établissement luxueux, dynamité par les Allemands durant la dernière guerre, aux projets de centre de thalassothérapie et à l'histoire des 10 ans de coupe DROUOT en planche à voile et aux fêtes de la Glisse et au triathlon. La sortie de ce sixième cahier de mémoire, qui sera sans nul doute passionnant est prévue pour 2024.



## BONNES VACANCES à Saint-Lunaire !

Rejoignez nous !

Eric MACHERAS,

Président AdSL Contact : 06 83 03 13 25

## CHORALE ALUNISSONS

Alunissons est une chorale aussi formidable qu'attachante. Son nom tout d'abord : Alunissons qui marie un événement exceptionnel (les premiers pas d'Armstrong sur la lune en 1969) avec Saint-Lunaire, charmante ville balnéaire qui voit naître cette année-là une chorale qui, au fil des années, jongle avec des qualificatifs qui respirent le bien-être, plaisir d'être ensemble, chanter et rire ensemble, ne jamais se prendre au sérieux mais toujours tenter de magnifier au plus près les plus belles œuvres du répertoire classique (Requiem de Mozart, Paukenmesse d'Haydn...).

Pour cela, elle n'hésite pas à travailler avec différents orchestres et s'associer à des chorales de qualité comme l'ensemble vocal et instrumental de la baie (EVIB) d'Avranches. Alunissons monte chaque année un peu plus en gamme au point de devenir une chorale de référence sur la Côte d'Emeraude et plus loin encore. 48 choristes sont répartis en 4 pupitres, sopranes, altos, ténors et basses.

Sa force réside dans l'originalité de son accueil. Pas question pour tout entrant de lui demander un niveau vocal haut de gamme. Ce qui compte en priorité c'est la volonté pour celles et ceux qui se présentent d'aimer le chant, de vouloir chanter et vivre le plaisir d'une aventure commune. L'esprit de groupe fera le reste et



la cohésion suivra comme toujours. Tout cela sous la direction de sa cheffe de chœur, Céline Le Bihan, soliste soprane, qui mène le groupe avec compétence, sourire et patience !

Vous aimeriez venir ! Vous hésitez encore...

Alors vous êtes déjà des nôtres.

Bienvenue dans le chaudron magique d'Alunissons...

Contact : [choralestlunaire@gmail.com](mailto:choralestlunaire@gmail.com)

06 03 43 81 77

Site : <https://choeuralunissons.fr>



## LES AVANT-SCÈNES DE LA FOURBERIE

### FESTIVAL

### La Fourberie en Scènes

3<sup>ème</sup> édition - 12 au 15 août 2023



Festival de tous les arts amateurs et professionnels et pour toute la famille.

Environ 40 propositions d'activités ou de spectacles sur 4 jours.

Bar, restauration rapide toute la journée et le soir.

#### TARIFS :

Pass festival adulte : 30 €  
Pass Festival 12/18 ans, étudiants, chômeurs : 20 €  
Pass 1 jour adulte : 15 €  
Pass 1 jour : 12/18 ans, étudiants, chômeurs : 10 €  
Billet 1 spectacle adulte : 10 €  
Billet 1 spectacle 12/18 ans, étudiants, chômeurs : 8 €  
Gratuit moins de 12 ans.

#### Programme, renseignements et réservations

Line Raynard 0675649125 [lapasseeproduction@gmail.com](mailto:lapasseeproduction@gmail.com)

<https://www.lapasseeproduction.com>

#### 12 AOÛT

Esplanade du Mini-golf Saint-Lunaire de 12h à 23h

Spectacles familiaux, théâtre, performance, concert, marché de créateurs.

Participation libre

#### 13 AU 15 AOÛT

Jardins de particuliers La Fourberie Saint-Lunaire

#### TOUS LES JOURS

■ à 10h yoga

■ à 11h un spectacle jeune public.

■ à 13h tous les jours atelier théâtre enfant.

Création et présentation d'un spectacle le 15 août.

En journée spectacles familiaux, concerts, rencontres, ateliers, marché de créateurs, courts métrages, maquillage, tatouages éphémères...

Le soir, spectacles pour public plus « averti ».

## ASCL FITNESS



Une belle année sportive pour l'ASCL FITNESS avec de nombreuses inscriptions : les sportifs de tous âges se retrouvent pour pratiquer pilates, zumba et renforcement musculaire dans une ambiance dynamique et conviviale.

Le cours de cross-training est accessible aux jeunes de moins de 18 ans (préparation complémentaire à la pratique d'autres sports).

Les cours sont assurés par Isabelle, Carole et Pamela, professeures diplômées.

L'ASCL FITNESS sera présente au Forum des Associations pour répondre à toutes vos questions.

Un grand MERCI à tous nos adhérents et adhérentes pour cette année exceptionnelle.

Notre site <http://asclfitness.blogspot.com/>  
Ou contactez  
Anne-Marie au 06.75.35.96.02 [asclfitness@gmail.com](mailto:asclfitness@gmail.com)



## ASSOCIATION ATELIER LIGNES ET COULEURS

L'association lignes et couleurs a été créée en 1993.

Les cours sont dispensés le mardi après-midi de 14h à 16h et le mercredi de 18h30 à 20h30, à la salle de «La Potinière» avenue du Général de Gaulle.

Dessin, aquarelle, huile, encre, acrylique, pastel, fusain... Les artistes choisissent leur moyen d'expression.

**Il est possible de nous rejoindre en cours d'année !**



**Soazic MOSIN**, présidente de l'association «ATELIER LIGNES ET COULEURS»

Vous informe que vous pouvez encore rejoindre l'association.

C'est un atelier d'expression artistique, ouvert à tous, quel qu'en soit le niveau. Chacun peut donner libre cours à son imagination dans une ambiance très conviviale.



Notre professeur **Jean Charles GAUTIER** – artiste peintre - nous guide dans la réalisation de nos sujets.

Chaque année, il propose trois stages à réaliser durant les cours. Nous venons de commencer le deuxième qui consiste à représenter le contour d'un animal en le remplissant de tous les éléments pouvant se rapprocher à lui.

Chacun est libre de suivre ces stages ou de continuer ses propres sujets d'expression.

N'hésitez pas à nous contacter : [alcstlu@gmail.com](mailto:alcstlu@gmail.com)  
<http://lignes-et-couleurs.blogspot.com/>  
06 60 27 33 05 - 06 87 10 50 29



## ASSOCIATION TENNIS DE TABLE

Notre club vous accueille pour pratiquer un tennis de table Loisir, convivial mais néanmoins très sportif.

**Ouvert à tous !  
Actif toute l'année !**

Lundi 16-18h  
Jeudi 16-18h

Salle Pol Lebreton Saint-lunaire.

Contact : Marie 06 24 06 59 79



## ASSOCIATION GYMNASTIQUE VOLONTAIRE



Les séances de GYMNASTIQUE VOLONTAIRE :

Un état complet de bien être physique, mental et social. L'activité physique et sportive doit devenir un réflexe pour maintenir, voire améliorer sa santé.

Notre club propose des séances multi-activités hebdomadaires sous forme d'un « travail » des 4 piliers qui constituent le socle de la santé :

- Renforcement musculaire
- Cardio
- Equilibre
- Souplesse

Le Sport Santé n'est pas qu'un slogan, c'est une manière d'être mais aussi d'enseigner. Nos éducatrices sportives, diplômées, expertes du sport santé pratiquent une pédagogie différenciée pour s'adapter au plus grand nombre de pratiquants.

**Adopter les bons comportements, c'est prendre plaisir à pratiquer !**



Une séance de Gymnastique Volontaire.  
**A la GV, J'Y Vais ! dès la rentrée de septembre !**  
Contact au 06 06 48 99 62

Consultez notre site internet via Mairie Saint-Lunaire / Vivre / les associations / Gymnastique Volontaire

## CLUB SOLEIL D'AUTOMNE

Les adhérents du club de loisirs pour tous, Soleil d'Automne, étaient les rois et les reines de la fête de la nouvelle année, égayée par des animations musicales.

Les nouvelles activités de bowling, jeux de société, marche, et de formation aux gestes qui sauvent ont rencontré beaucoup de succès, en plus de celles déjà proposées par le club : gymnastique, jeux de cartes, scrabble duplicata (photo 2), quiz, gai savoir. Un essai gratuit de ces activités vous convaincra de nous rejoindre.

Le programme est riche de sorties à Concarneau en mai, au Zoo Parc de Beauval en septembre, de spectacles du Cadre noir en juillet, et de music-hall en décembre. L'évasion est aussi garantie avec le projet de voyages en Italie, Grèce, Crète, Jordanie.

Renseignement : salle de la Potinière, bd du Gl de Gaulle, Saint-Lunaire, lundi, jeudi : 16h  
Contact :  
Mail : soleil.automne35@gmail.com  
Tel : 06 25 09 95 90



Les Rois et les Reines de la fête



L'équipe du scrabble duplicata

## LE PCEF PLEURTUIT CÔTE D'ÉMERAUDE FOOTBALL



**STAGES FOOTBALL D'ÉTÉ**

5 ANS À 13 ANS MIXTE / 14H-17H

**10€ - 1J | 18€ - 2J | 25€ - 3J**

LES MARDIS, MERCREDIS, JEUDIS  
**11 / 12 / 13 JUILLET**  
**18 / 19 / 20 JUILLET**

LE LUNDI, LE MARDI, LE MERCREDI  
**24 / 25 / 26 JUILLET**

- STADE MUNICIPAL GUY GERFAUD, SAINT-LUNAIRE
- DES SÉANCES TECHNIQUES
- DÉCOUVERTE CULTURE FOOTBALL
- MATCHS / TOURNOIS
- GOÛTER INCLUS

RÉSERVATION ANDY : 06 50 39 60 31

**FOOTBALL À SAINT-LUNAIRE**

**INFORMATIONS**

- À partir de 5 ans, mixte
- À Saint-Lunaire, stade Guy Gerfaud
- Aide du "chèque sport" d'un montant de 50 € pour les habitants de Saint-Lunaire
- Éducateurs diplômés

**ENTRAÎNEMENTS**

- Académie football 5 ans à 10 ans le mercredi de 13h30 à 15h
- Futsal le jeudi à la salle Omnisports
- Vendredi féminines dès 16 ans de 19h30 à 21h
- Matchs les samedis et dimanches

**CONTACT**

- Andy : 06.50.39.60.31
- Mail : pcef35730@orange.fr
- Notre site internet : www.pcef.footeo.com

Fort de ses 385 licenciés, le PCEF est représenté dans toutes les catégories : seniors hommes en R3-D1-D3-D4 et femmes en D2, vétérans, futsal en D1-D2 - jeunes U15 à U13 et avec son académie football dès 5 ans (U6 à U11) pour garçons et filles.

Nous avons aussi 3 arbitres officiels, 2 éducateurs salariés et une quinzaine d'éducateurs bénévoles et des dirigeants.

Si vous souhaitez nous rejoindre en tant que joueurs ou joueuses, suivre une formation pour devenir arbitre ou dirigeant, contactez-nous !

N'hésitez pas à utiliser le chèque jeunesse de la Ville de Saint-Lunaire si vous en bénéficiez.

## L'ASSOCIATION DES PÊCHEURS PLAISANCIERS DE SAINT-LUNAIRE



L'association gère les mouillages de la grande plage du côté du Décollé et sa centaine d'adhérents est sur le pont tout au long de l'année pour ses nombreux rendez-vous.

Cette année, l'assemblée générale du 22 avril a été particulièrement suivie et appréciée avec l'intervention de la SNSM pour un focus sécurité sur les EFI (équipements de flottaison intégrés) plus communément appelés gilets de sauvetage (entretien et démonstration de son utilisation).

L'APPSL organise sa traditionnelle journée de la pêche le 1er dimanche d'août. **Cette année nous vous attendons le 6 août.**

Après la pêche, les stands des pêcheurs permettront de vous restaurer et de passer un bon moment de convivialité dans un cadre merveilleux !

A partir de 12h00, venez profiter de moules frites, pêche du jour, galettes saucisses, buvette et autres bonnes choses...



<http://www.appsl-saint-lunaire.fr>  
contact : bureau@appsl-saint-lunaire.fr

## ASCL BADMINTON



Envie de badminton ? Le bad c'est 5 grammes de plumes : des tonnes d'émotions

Le club de badminton de St-Lunaire compte 44 adhérents. C'est un club mixte, de tous niveaux :

22 adultes et 23 jeunes ont participé tout au long de l'année à différentes rencontres amicales, rencontres intercommunales, soirées amicales ...

Envie de vous dépenser en vous amusant : le badminton est l'un des sports préférés des français

Anciens et nouveaux joueurs, nous vous attendons nombreux et nous vous donnons rendez-vous dès le lundi 4 septembre pour une nouvelle saison.

**BADMINTON ADULTES**

- Lundi soir 20h - 22h
- Mercredi soir 20h30 - 22h30

**BADMINTON JEUNES NÉS A PARTIR DE 2017 :**

- Vendredi de 18h00 - 19h00

**BADMINTON JEUNES NÉS A PARTIR DE 2009 :**

- Vendredi de 19h00 - 20h30

**Bon été à tous !**

Saint-Lunaire Badminton Club – Accueil (facebook.com)  
Saint-Lunaire Badminton (saintlunairebad.wixsite.com)  
Mail : saintlunairebad@gmail.com

## THÉÂTRE OF SAINT-LUNAIRE

Le spectacle des ateliers du 17 juin s'est déroulé au Centre Culturel Jean Rochefort. Laëtitia Hamon a présenté un spectacle très varié avec les enfants jouant «*Les enfants qui voulaient voir la mer*», «*Les bêtises de Nicole*», inspiré du Petit Nicolas, «*Game Over*», l'histoire d'un garçon coincé dans un jeu vidéo et de sa soeur qui tente de le sauver, et aussi avec la Troupe Plurielle jouant «*Le Secret de l'Orient Express*» inspiré «*Crime de L'Orient Express*» d'Agatha Christie. Du théâtre mais aussi de la danse, avec l'école de Ploubalay Skol danse.

Programme de l'été : le sable remplace les planches !



L'association sera présente sur la plage tous les lundis matins à la plage, en partenariat avec Escale Bretagne pour des initiations au théâtre, et pourquoi pas les pieds dans le sable !



Le théâtre ouvre les portes de la confiance en soi, il permet également le travail collectif et développe la concentration et l'esprit de création !

On se retrouve en septembre pour la reprise des ateliers. Pré-inscriptions possible dès maintenant au 06 66 79 95 77 avec Laëtitia Hamon.

Hergué Cyrielle, Présidente de Théâtre Of Saint-Lunaire  
Laëtitia Hamon 06 66 79 95 77 - <https://theatre-en-vert.fr>



## ASSOCIATION SAINT-LUNAIRE EN MARCHÉ



LA RANDONNÉE, UN BEL EXERCICE POUR LA SANTÉ ET LA DÉCOUVERTE DE BEAUX PAYSAGES

L'association Saint-Lunaire en Marche, affiliée à la Fédération Française de Randonnée Pédestre, varie les plaisirs : une balade touristique à Chausey, une autre à l'île de Bréhat, quelques randonnées à la journée ... et toujours les randonnées le samedi après-midi.

Néanmoins, pour mieux profiter de nos beaux paysages et éviter les grosses chaleurs de l'été, les randonnées de juillet et août 2023 auront lieu le matin.

L'association propose également, depuis le mois d'avril, une randonnée douce le lundi après midi.

Le programme des randonnées est disponible au bureau d'informations touristiques de Saint-Lunaire (et dans la presse locale ou sur Ouest France) ; toutes ces randonnées sont accompagnées par des animateurs chevronnés qui les encadrent en toute sécurité.

Saint-Lunaire en Marche propose enfin une randonnée d'essai (participation de 2€ ou gratuite pour les personnes disposant déjà d'une licence à jour de la F.F.R.P.).

L'équipement de base recommandé : des chaussures de randonnée, un vêtement de pluie, une bouteille d'eau sans oublier un goûter pour la pause !!



Photos : Denis NUEL



Pour tous renseignements utiles  
CONTACT : [slem.secretariat@orange.fr](mailto:slem.secretariat@orange.fr)  
ou le Président : Bertrand VILMAIN - 06 85 80 63 62



## LES ANIMATIONS D'ESCALE BRETAGNE ETE 2023

■ **LES COURS DE NATATION pour les enfants**  
A la piscine de Saint-Lunaire, les cours de natation du lundi au samedi de 10h à 12h et de 14h à 17h sur la grande plage.

■ **LE CLUB DE PLAGE "ESCALE" pour les enfants**  
Du lundi au samedi sur la grande plage de Saint-Lunaire devant la paillote.

■ **STAGE DE SAUVETAGE CÔTIER avec les sauveteurs de la côte d'Emeraude**  
Du mardi au vendredi de 9h à 11h30 pour les enfants de 8 à 17 ans

■ **YOGA POUR ENFANTS**  
2 à 3 fois par semaine

■ **AQUAGYM POUR LES ADULTES**  
2 fois par semaine dans la piscine sur la grande plage de Saint-Lunaire eau à 28° !!!

■ **AQUABIKING**  
un sport douceur aux multiples bienfaits pour les adultes  
L'aquabiking consiste à pédaler sur une sorte de vélo d'intérieur, sans roue, au fond d'un bassin. Immergé jusqu'à la poitrine, on règle le niveau de résistance de l'appareil pour une séance de 30 ou 45 minutes. Cette activité peut être pratiquée par tous et à tout âge. De nombreux médecins la préconisent, même en complément d'une rééducation. Elle est déconseillée juste en cas de gros problèmes cardiaques et lors des poussées douloureuses d'arthrose.

Une activité de plaisir et de convivialité  
Activité bienfaitrice et relaxante. Chacun avance à son rythme tout en partageant le plaisir de se retrouver en groupe.



Vos sorties nature 2023

Pêche : à pied		<b>JULIET</b> : 19 - 20	<b>AOÛT</b> : 02 - 17 - 18
Sentier : gourmand		<b>AVRIL</b> : 25	<b>JULIET</b> : 11 - 18 - 25
		<b>AOÛT</b> : 01 - 08 - 15 - 22	
Algues :		<b>AOÛT</b> : 03 - 04	
Rallye Nature :		<b>AVRIL</b> : 26	<b>JULIET</b> : 10 - 12 - 17 - 19
		<b>AOÛT</b> : 07 - 09 - 14 - 16 - 21	23
Incroyable : Plancton		<b>AVRIL</b> : 28	<b>JULIET</b> : 14 - 21 - 28
		<b>AOÛT</b> : 04 - 11 - 18 - 25	
Les p'tites Bêtes		<b>AVRIL</b> : 24	<b>JULIET</b> : 12 - 19 - 26
		<b>AOÛT</b> : 02 - 09 - 16 - 23	
La Garde : Guérin		<b>AVRIL</b> : 27	<b>JULIET</b> : 13 - 20 - 27
		<b>AOÛT</b> : 03 - 10 - 17 - 24	
Stage Biodiversité :	6 ans / 12 ans	<b>Du 24 au 28 Avril (pm)</b>	

**Infos et inscriptions obligatoires**

**Du Lundi au Vendredi (9h00 à 12h00 et 14h00 à 18h00)**  
07.82.44.98.78 / 06.29.16.28.71  
[sortiesnature@escalebretagne.org](mailto:sortiesnature@escalebretagne.org)

06 51 96 53 42  
[clubdeplage@escalebretagne.org](mailto:clubdeplage@escalebretagne.org)  
[www.escalebretagne.org](http://www.escalebretagne.org)



### LE PROGRAMME 2023

**VENDREDI 8 SEPTEMBRE 2023 :**  
11h : Raid Entreprises

**Samedi 9 septembre 2023 :**  
09h00 : Épreuve Découverte  
14h00 : Épreuve Longue Distance  
15h30 : Épreuve Xtrem kids

**Dimanche 10 septembre 2023 :**  
10h00 : Épreuve Distance Olympique  
14h00 : Épreuve Swimrun Court  
14h00 : Épreuve Swimrun Medium  
14h00 : Épreuve Swimrun Long

**POUR S'INSCRIRE :**  
[www.triathlondinard.com](http://www.triathlondinard.com)

**Contact**  
**Frédéric PASNON**  
[contact@triathlondinard.com](mailto:contact@triathlondinard.com)  
**06 64 46 30 10**

Après une année 2022 record avec plus de **3600 participants**, le Triathlon SwimRun Dinard Côte d'Emeraude – Lepape lance les inscriptions de sa prochaine édition. **Leader français du Swimrun et triathlon majeur en Bretagne**, l'événement aura connu une 10ème édition marquée par une météo parfaite et une ambiance à couper le souffle.

**Des formats de course variés** seront proposés avec 3 distances triathlon, 3 distances swimrun et un Xtrem kids qui a encore réuni 400 enfants sur la plage de Saint-Lunaire en 2022. Enfin, **le raid entreprises** fera son retour le vendredi 8 septembre. Une aventure fédératrice, l'occasion idéale pour réunir ses salariés après la période estivale.

Comme toujours, **nos bénévoles seront encore plus de 700** à œuvrer tout le week-end pour garantir le succès de l'événement. **Si vous souhaitez vous engager et rejoindre la grande famille des bénévoles** qui font de cette manifestation un événement majeur, n'hésitez pas à contacter l'organisateur qui ne manquera pas de vous accueillir comme il se doit.

**Vous l'aurez compris, tous les ingrédients seront réunis pour vivre un moment privilégié dans un cadre unique, du 8 au 10 septembre 2023.**



## FRANCE BÉNÉVOLAT 35

**La Ville de Saint-Lunaire a noué un partenariat avec l'Antenne Côte d'Emeraude de France Bénévolat 35**

La vocation de France Bénévolat est le développement de l'engagement bénévole associatif pour tous, au service d'une citoyenneté active et solidaire, en mettant en relation associations et candidats au bénévolat.

• **AIDER** les Lunairien(nes) à trouver le bénévolat qui leur convient, ou à évoluer dans leur parcours bénévole, en les accueillant pendant nos permanences physiques ou par d'autres canaux.

Inscription gratuite pour les bénévoles désirant donner de leur temps sur le site : <https://www.francebenevolat.org/benevoles/inscription>

• **ACCOMPAGNER** les associations et les structures Lunairiennes dans leur démarche de recherche de bénévoles, en les aidant à identifier et à définir leurs besoins et missions bénévoles ou en recherchant dans notre vivier de centaines de candidats au bénévolat celles et ceux qui répondent à leurs critères de recherche.



L'adhésion des associations est de 20€ la première année et 40€ les années suivantes  
<https://www.francebenevolat.org/associations/inscription>

L'équipe de l'Antenne est joignable  
Par téléphone au 06 38 73 05 38  
Par courriel : [antennecotedemeraude@francebenevolat35.org](mailto:antennecotedemeraude@francebenevolat35.org)

## L'ASSOCIATION JACQUES CARTIER 2034 ET LA NOUVELLE-HERMINE

*“Partimes du havre et port de Saint-Malo avec lesdits deux navires du port d'environ soixante tonneaux chacun, équipés les deux de soixante-un hommes, le 20 avril de l'an 1534”.*

Extrait des Relations de voyage de Jacques Cartier

Il peut paraître aussi complexe et aventureux de vouloir construire la réplique d'un des navires de Jacques Cartier de 1534 que de reconstituer le voyage d'Ulysse à partir des écrits d'Homère. Et pourtant, c'est la tâche que s'est assignée l'association Jacques Cartier 2034, bien décidée à lancer “La Nouvelle Hermine” en 2034 sur l'Océan en direction du Saint-Laurent pour le 500ème anniversaire de l'exploration, par Jacques Cartier, d'un territoire que l'on appelle aujourd'hui Canada. Car si Surcouf possède une réplique de l'un de ses navires à Saint-Malo, Jacques Cartier, figure locale incontournable, n'a pas cette faveur !

L'association s'est tout d'abord plongée dans les sources historiques pour déceler quelques indices sur l'architecture navale du XVIème siècle pour commencer le design de ce trois-mâts. A défaut de sources sur le navire dont la réplique est projetée, le choix de son nom s'est arrêté sur “La Nouvelle Hermine”. Désormais le projet Jacques Cartier 2034 est à la recherche de sponsors, de partenaires et d'appuis politiques pour envisager la construction du navire à Saint-Malo ou sur les bords de Rance. Ce projet ne se limite pas à la conception de ce navire et à l'organisation d'événements culturels autour de sa construction : il connaîtra son apogée lors d'une traversée de l'Atlantique à destination du Canada en 2034 ! L'association,



*Illustration de la Nouvelle-Hermine, l'étrave pointée vers le Québec*

sous l'impulsion de son président fondateur Brieg Guyon, est ancrée dans le territoire malouin mais bénéficie de relais dans toute la France ainsi qu'au Canada, faisant rayonner l'héritage de Jacques Cartier et des Grandes découvertes.

Nous cherchons aussi de nouveaux adhérents pour grossir les rangs de notre association.

Pour tous renseignements ou suggestions : [association.jacquescartier2034@gmail.com](mailto:association.jacquescartier2034@gmail.com) ou sur [jacquescartier2034.org](http://jacquescartier2034.org)

## EXPRESSION DE LA MINORITÉ

Des sujets qui nous préoccupent par leur opacité,

Le coût de l'agrandissement du Centre J Rochefort: Passé de 700 000€ à 1,3 M€, nous regrettons l'absence de plan du nouveau bâtiment lors du vote, de visibilité sur les embauches liées et l'incomplétude de l'étude de besoins.

La RSS: Après 3 procès perdus, la commune a délivré un nouveau permis à ce projet marchand ignorant toute possibilité de structure à taille humaine. Ce permis est de nouveau attaqué. Nous perdons du temps, nos aînés attendent.

L'aménagement du Décollé: Aucun calendrier, aucune visibilité budgétaire, qu'en est-il de ce projet ? Pour tous ces chantiers ainsi que pour les nombreuses constructions à venir, nous

suggérons la consultation d'un urbaniste, spécialiste du bien vivre et de la ville, et la consultation du Conseil Consultatif.

Nous demandons depuis des années une comptabilité analytique pour une visibilité des dépenses poste par poste. Elle répondra aux questions: Coût des démarches en justice pour la défense du Permis de Construire de la RSS et convention d'avocat ? Coût des services rendus et des subventions, association par association ?

La culture, le soin aux aînés, le bien vivre sont centraux, leurs impacts financiers s'inscrivent dans notre souci de transparence citoyenne, c'est notre rôle.

**Bel été à tous !**

## DANS LE RÉTRO



Cérémonie du 8 Mai : Remise à Jacques Zorzitto de la médaille de bronze du Souvenir français pour ses nombreux services lors des cérémonies mémorielles.



Exposition de Soleil d'Automne Mai 2023.



Les Rencontres du Littoral.



Arwen Brenand, Malo Rogue, Valérie Lecollinet ont remporté le championnat de France de planche à voile UNSS 2023 pour le lycée de l'Institution de St-Malo. Cette compétition s'est déroulée à Crozon sur plusieurs jours fin mai 2023.



Visite lors du voyage du CCAS à Alenya en juin 2023.



Remise de trois trophées pour la boucherie-charcuterie Painchaud suite à leur participation à un concours gastronomique.