

ST. LUNAIRE

MAGAZINE
ÉTÉ 2022



SAINT - LUNAIRE AGIT DURABLEMENT !



EDITO

SOMMAIRE

Édito	3
Aménagement	4 - 5
Environnement	6 - 9
Service des Eaux	10 - 11
Finances	12 - 13
Le CCAS	14 - 15
Borne tactile	16
La Minorité	16
Centre Culturel Jean Rochefort	17 - 20
Animations	21 - 23
Communauté de Communes	24 - 27
Office de Tourisme intercommunal	28 - 29
Associations	30 - 42
Histoire	43

Saint-Lunaire - Magazine ÉTÉ 2022

Directeur de publication : Michel PENHOUËT
Coordination : Jean Noël GUILBERT, Virginie RACINÉ,
Dépôt légal : JUIN 2022
Crédit photos : ©W.BERRÉ © Mairie - © OTSI -
© Associations - © Département 35, © Mme BELLIER,
© M.PONS, © Mme BOUCHALAIS
Conception : www.franckcoudreau.com
Impression : DIAZO

Le Conseil Municipal vous invite à la réunion publique d'informations et d'échanges le vendredi 12 août 2022 à 18h au Centre Culturel Jean Rochefort.

Bel été 2022

Je ne peux commencer cet éditorial sans avoir une pensée pour Madeleine Leblanc, décédée le 13 mai dernier. Madeleine était l'épouse de Gilbert Leblanc, qui fut maire de Saint-Lunaire de 1965 à 1977. Elle avait, elle-même, été conseillère municipale de 1977 à 1983.

Femme de conviction, médecin scolaire, c'était une vraie humaniste. On lui doit, avec son compère André Chapron, la création de la bibliothèque dans les sous-sols de la mairie. Elle avait également présidé, à sa création, l'association Bien Vivre à Saint-Lunaire. Paix à son âme.

Le répit laissé par l'épidémie de Covid 19 nous a permis de retrouver ces grands moments collectifs que nous apprécions tant. Nous avons pu organiser, enfin, le repas des aînés fin mars, fêter 5 salariés partis en retraite depuis 2 ans, et nous sommes en train de programmer pour octobre, le voyage des aînés prévu en juin...2020.

Mais la pandémie n'a pas empêché le conseil municipal de phosphorer. Le budget a été voté sans augmentation du taux des impôts, malgré un taux de revalorisation des bases, 3,5 %, qui sera sans doute bien insuffisant pour compenser une inflation que l'on annonce record.

Cette inflation impacte d'ores et déjà les investissements. En effet, on constate parfois des hausses de prix de 30 à 40 % par rapport aux estimations. Qu'importe, la ville continue de se transformer, les travaux de la Ville es Quelmées sont terminés, la rue des écoles vient d'être mise en service. Il en va de même pour la rue de l'église. Et les résultats sont plutôt harmonieux.

Le conseil municipal a voté, lors de sa séance du 30 mai, les quatre tranches d'effacement des réseaux du quartier du Décollé, il en coutera 751 000 euros à la commune, au lieu des 585 000 initialement prévus. Dans le mandat, c'est un million d'euros qui aura été investi dans l'effacement des réseaux, si on compte les travaux en cours dans la seconde partie de la rue des écoles.

Cerise sur le gâteau, le rond-point du « Foutel », qui régule l'accès à la déchèterie a été inauguré le 7 juin. Si on y ajoute les travaux en cours sur la RD 64, on voit que la sécurité fait aussi partie de nos priorités.

Côté culture, le cahier des charges pour l'agrandissement du centre culturel est maintenant terminé, il ne reste plus qu'à recruter une maîtrise d'œuvre qui travaillera sur le permis de construire. Les premières « rencontres du littoral », organisées à Saint-Lunaire, par l'association Emeraude Littoral, montrent que notre commune peut être le centre de manifestations importantes. La venue, lors du weekend de Pentecôte des deux navigatrices, Catherine Chabaud et Isabelle Autissier en est la preuve.

En termes d'environnement, notre action se portera surtout sur les économies d'eau, bien rare s'il en est, avec l'aide à l'achat de récupérateur d'eau et de pommes de douches adaptées. Dans le même temps, la suppression des poubelles, et la campagne de sensibilisation qui va avec, se poursuivra. Pas de poubelles, pas de déchets à côté. C'est surprenant, mais c'est comme ça. Et beaucoup de communes nous imitent.

Au chapitre de l'intercommunalité on peut citer le départ probable de la commune de Beaussais-sur-Mer, fin 2022, les premières réflexions sur la création d'une piscine communautaire, le lancement de l'atlas intercommunal de la biodiversité, ou encore l'étude, en préparation, de la « renaturation du Crèvelin ». Mais vous en saurez plus en lisant le bulletin.

Seule ombre au tableau dans ce beau panorama, l'augmentation des prix du foncier et de l'immobilier, qui risque rapidement de bloquer l'installation des jeunes ménages. C'est un des risques majeurs soulevé lors de l'étude des besoins sociaux menée par le CCAS. C'est en ce sens que les conseillers municipaux ont conservé la ZAC de Pontbriand lors de la révision du PLU. Qui sait ? ce pourrait être une solution après 2026.

Mais d'ici là passons du bon temps. Je vous souhaite un bel été 2022.

Michel PENHOUËT

LES GRANDS TRAVAUX DE VOIRIES

LA VILLE ÈS QUELMÉES

La Ville ès Quelmées a fait peau neuve cet hiver. Le réseau d'eau pluvial en très mauvais état a été réparé. Un caniveau ainsi que des bordures en granit ont été posés là où cela était nécessaire. Des places de stationnement ont été créées rue de Barouillet, comme l'avaient demandé les riverains.

Nous en avons profité pour nettoyer et rendre agréable les chemins piétonniers.

Coût des travaux : 82 489,80 € pour le pluvial et 160 275,90 € pour la voirie (inclus dans notre contrat pluriannuel, plus-value granit 27 577,20 €.)



LA RUE DES ÉCOLES

La rue des écoles a été redimensionnée pour la sécurité de tous.

Deux dispositifs ont ainsi été mis en œuvre : un plateau avec passage piétons devant l'entrée de l'école, une écluse avec un sens de priorité sortant. Un dépôt minute de 5 places ainsi qu'une place handicapée permettent de déposer au plus près les enfants en âge de se débrouiller seuls.

Merci aux parents d'utiliser le parking rue des Douets.

Coût des travaux : 172 000€
Subventions : 36 925 € DETR et
Conseil Départemental 16 200€

L'effacement des réseaux de la rue des écoles aura coûté à la commune 117 000 € pour la tranche 1 (de la rue des Hortensias à la rue des Douets) et 88 000 € pour la tranche 2 (de la rue des Douets à la rue Victor Renaud)



LA RUE DE L'ÉGLISE

La rue de l'Eglise est elle aussi réhabilitée. Les derniers branchements plomb ont été supprimés et nous avons profité de ces travaux pour redimensionner les trottoirs. Ainsi, chaque côté sera doté d'un trottoir de 1m40 en béton désactivé afin de conserver une uniformité. Deux côtés de stationnement, des parkings vélo et une voie centrale de 3,50m.

Coût des travaux réseaux plomb : 42 000 €
Coût des travaux voirie : 123 000 €



A NOTER

LES GRANDS TRAVAUX BÂTIMENTS

Pour cette année, l'axe donné était les économies d'énergie.

Pour ce faire, nous avons changé les menuiseries de plusieurs bâtiments : les vestiaires du stade, l'ALSH, l'école maternelle, et la salle Aimé Le Foll.

Coût des travaux : 105 600€

Stade de foot (huisseries + isolation des combles) : 14 500 €
Salle Aimé Le Foll (huisseries) : 18 500 €
ALSH (huisseries) : 27 600 €
Ecole maternelle (huisseries) : 45 000 €

Subventions : 49 100 €

DSIL Ecole : 15 600 €
DSIL ALSH : 11 500 €
DSIL Cuisine : 14 000 €
DSIL Stade : 8 000 €

DES POINTS DE TRI MAIS PAS QUE

Depuis 4 ans, de nouveaux containers d'ordures ménagères ont fait leur apparition aux points de tri, installés par la Communauté de Communes Côte d'Emeraude.



Ils ont pour rôle de simplifier la vie de chacun et d'optimiser le ramassage, notamment pour les résidents secondaires, des gîtes et locations saisonnières, qui peuvent quitter la commune avant le jour de ramassage.

Autre effet notable : plus besoin de sortir ou de rentrer sa poubelle voire de la laisser sur le trottoir, ce que nos yeux apprécieront. Cela permet également d'effectuer son tri en même temps que de déposer son sac d'ordures ménagères.

Il est néanmoins impératif, pour le confort de tous, que tous dépôts de matières putrescibles se fassent dans un sac FERME (coquilles d'huîtres, moules, déchets de crabes ou légumes, fruits, restes de nourriture...) afin d'éviter les odeurs.

Pour rappel, des composteurs sont disposés sur la commune pour les épluchures de fruits et légumes, thé et marc de café... (ne pas mettre de pain, viandes, os et déchets de poisson).

Ces containers sont désinfectés 6 fois par an d'avril à septembre.

Merci par avance de votre coopération et de votre civisme. Il va de soi que l'objectif est bien de réduire le poids de nos déchets car ceux-ci sont incinérés et que le coût de l'incinération et de l'enfouissement augmente fortement.

Ensemble pour aller plus loin.

LES CONTAINERS DE TRI

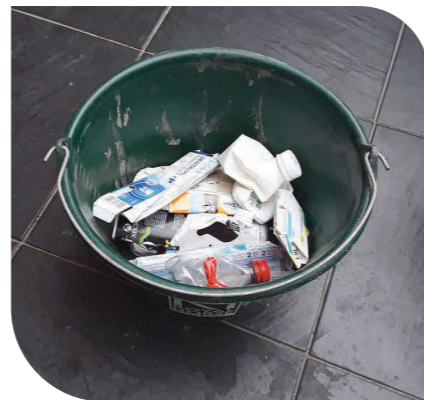
Les containers mis à disposition par la Communauté de Communes Côte d'Emeraude pour effectuer le tri ont, en moyenne, une contenance de 5 m³...

1m³ DE GAGNÉ



Pensez à écraser vos emballages avant de les mettre dans le container pour gagner de la place.

Sinon la place perdue peut représenter jusqu'à un 1 m³ par container.



Rapporté aux nombre de containers sur le territoire de la CCCE, cela permettrait de réaliser des économies financières et d'optimiser le bilan carbone.

Ensemble, optimisons notre tri.

COMPLÈTEMENT BOUCHONNÉ, MAIS CE NE SERA PAS VAIN...

Saint-Lunaire accompagne la collecte de bouchons de liège et de plastique portée par l'association des Bouchons de la Côte d'Emeraude.

Le but de l'Association est de venir en aide à des familles situées dans notre zone de collecte et ayant à leur charge un ou plusieurs enfants porteurs d'un handicap ou gravement malades, par le biais de dons ou d'équipements (fauteuils roulants, aménagements de locaux, déplacements vers des centres spécialisés, etc...).

Depuis la création de l'Association ce sont plus de 130 dons qui ont été accordés dans notre région pour un montant total de près de 150.000 euros. Une somme loin d'être anodine.

Le plastique est recyclable, nous le savons. Le liège, quant à lui, est 100% naturel et 100% recyclable à l'infini ! Ses futures vies ? Des matériaux d'isolation, des revêtements de sols, des objets, des semelles de chaussures,...



Pour participer, vous trouverez 2 points de collecte à Saint-Lunaire : A proximité du pôle aménagement et dans la cour de la médiathèque.

AU COMPOST LES CADEAUX DE MÉDOR

Nous sommes engagés dans la réduction du plastique et des déchets.

Depuis très longtemps, vous avez pu trouver des sacs pour les déjections canines dans des distributeurs libres.

Ils sont désormais biodégradables et compostables ! Ils peuvent donc être déposés dans les 30 composteurs disposés en ville. Deux nouveaux composteurs ont été installés sur le parking du Décollé et au-dessus de la piscine de la digue de la grande plage.



Ensemble on va plus loin.

AVEC VOUS ON VA FAIRE UN CARTON

La commune de Saint-Lunaire met à la disposition des restaurateurs un espace fermé et clos afin de trier les verres, emballages, cartons marrons, cagettes et poubelles ménagères. Cet espace leur est accessible à toute heure du jour et de la nuit.

Les cartons marrons sont, ainsi, recyclés 1 fois par semaine par la Communauté de Communes.

Afin de faciliter le quotidien des lunairiens, la mairie permet, aujourd'hui, l'accès à ce site par l'extérieur (pour les cartons exclusivement !).

Cela permet d'éviter :

- De mettre les cartons marrons dans les containers à emballages (bouteilles, papiers, journaux...) alors que ce n'est pas permis. Ils ne seraient pas recyclés mais brûlés car les cartons marrons ont un cycle de recyclage différent des cartonnets d'emballage.

- D'aller à la déchetterie les déposer dans une benne à cartons (6 kms aller / retour) et donc d'améliorer le bilan carbone général.

Il est juste demandé, avant de les jeter par-dessus la grille, de les écraser afin d'optimiser le contenant. Le site se situe en face du terrain des boulistes et à gauche de l'entrée des services techniques rue de la Saudrais.



RAPPEL

Nous vous rappelons que les trottoirs et voies partagés (piétons, vélos) sont réservés exclusivement à l'usage des piétons, des personnes à mobilité réduite, cyclistes et non pour le stationnement des VOITURES, MOTOS....

Nous vous rappelons également que cette infraction est passible de 135 €, comme indiqué notamment sur les panneaux situés à chaque entrée de ville. Comptant sur votre coopération, nous vous remercions de partager cette information.



LA GOUTE D'EAU QUI FAIT DEBORDER LE PORTE-MONNAIE

L'eau potable est un bien précieux que nous devons apprendre à économiser. Un robinet qui fuit peut engendrer un gaspillage d'eau de 4 litres par heure, soit quelques mètres cubes en une année... Des toilettes qui fuient peuvent engendrer un gaspillage d'eau de plus de 100 m³ en une année !



Une fois par trimestre, prenez le temps de regarder votre compteur d'eau. Si la petite molette dentée (entourée en jaune) couleur chrome, sous la barre de chiffres tourne, c'est qu'en général il y a fuite. Si vous devez quitter votre logement plus de 7 jours, pensez à FERMER votre robinet d'arrêt au compteur et ainsi partez l'esprit tranquille. Environ 20% des fuites d'eau potable sont constatées après le compteur (dans le logement).

CHENILLES PROCESSIONNAIRES PIÉGEZ LES MÂLES

La chenille processionnaire est apparue en France dans les années 70 et ne cesse de s'épanouir. Avec le réchauffement climatique, elle colonise désormais progressivement la partie nord de la France et de nos côtes. Depuis maintenant plusieurs années, la chenille processionnaire du pin est présente sur notre territoire.

Cette chenille se transforme en papillon nocturne, le *Thaumetopoea pityocampa*, qui fabrique son nid dans les pins et descend de l'arbre (théoriquement en fin d'hiver quand la température se réchauffe) sous forme de procession, comme son nom l'indique pour aller se nymphoser dans le sol.

Lors de cette procession printanière, celles-ci sont munies de poils urticants pouvant provoquer des démangeaisons, allergies ou douleurs pour les hommes ou animaux.



Afin d'éviter tous risques de dangers sanitaires :

- 1 Mettre un éco-piège autour de l'arbre (si complexe, demandez à un professionnel du jardin).
- 2 Installer un nichoir à mésanges, une prédatrice qui va percer les nids au cœur de l'hiver, prélever quelques larves, mais surtout réduire à néant l'isolant thermique que constitue l'enveloppe du nid.
- 3 Placer un piège à phéromone sous les premières branches du pin. Son efficacité est de 200 jours ! Les papillons, lors de l'émergence du sol (juin, juillet, août) sont attirés par la phéromone sexuelle et se trouvent piégés. Ainsi, ils ne pourront pas se reproduire et pondre sur les aiguilles du pin.

Ce piège est très efficace et donne des résultats de près de 70% ! Il peut vous éviter le traitement au bacille de Thuringe.

L'EAU UN ENJEU AU QUOTIDIEN

Chères et chers Lunairiens,

Je vous souhaite à toutes et tous de passer un magnifique été dans notre belle commune.

Dans les articles ci-après vous pourrez découvrir un état de nos finances qui sont au beau fixe grâce à une bonne gestion des dépenses de fonctionnement et d'investissement.

Vous y découvrirez également quelques bonnes pratiques pour économiser l'eau potable qui est une ressource précieuse à préserver.

Je reste à votre disposition.

Romain ANDRIEUX,
Adjoint aux finances, sécurité et service des eaux

Economie de l'eau potable

Nous mettons en place cette année des subventions pour équiper les foyers d'outils pour économiser l'eau potable.

Vous pourrez les découvrir le moment venu sur le site internet de la commune et dans la presse locale. En attendant ce moment, voici quelques bonnes pratiques faciles à mettre en place au sein de votre foyer.

Chaque Français consomme en moyenne 150 litres d'eau par jour ! Chacun de nous, en modifiant ses habitudes peut réduire sa consommation d'eau de 30 %.

Pour économiser l'eau, il faut d'abord comprendre comment cette ressource est utilisée au quotidien :

- **39%** pour les bains et douches
- **20%** pour les WC
- **12%** pour le linge
- **10%** pour la vaisselle
- **6%** pour l'arrosage du jardin et le lavage de la voiture
- **6%** pour la cuisine
- **6%** divers
- **1%** pour l'eau potable

QUELS SONT LES GESTES SIMPLES POUR ÉCONOMISER L'EAU AU QUOTIDIEN ?

1. Faire la chasse aux robinets qui coulent

Je ferme le robinet pendant le nettoyage des mains, le brossage des dents, le rasage...

Je répare mes robinets et ma chasse d'eau : un robinet qui goutte, c'est 100 litres d'eau perdus et une chasse d'eau, c'est 1000 litres d'eau perdus chaque jour. Les fuites peuvent représenter 20 % de la consommation d'un foyer.

Je ferme le robinet et le compteur d'eau lorsque je pars en vacances ou que le bâtiment n'est pas occupé.

2. Prendre des douches

Je consomme ainsi 50 litres d'eau au lieu de 150 litres pour un bain.

3. Installer une pomme de douche avec un aérateur

L'injection de bulles d'air donne l'impression d'utiliser la même quantité d'eau et pourtant je fais 30 à 40 % d'économies. D'autres systèmes existent : stop-douche, régulateur de pression...

4. Installer un mitigeur thermostatique

En trouvant instantanément la bonne température, j'économise 15 % de l'eau d'une douche. Pensez également à isoler le chauffe-eau et les tuyaux : l'eau chaude arrive plus vite.

5. Équiper sa chasse d'eau d'un mécanisme économique

Au lieu de 10 litres, j'utilise seulement 3 à 6 l d'eau. Je peux également installer des plaquettes économies d'eau, des briques ou des bouteilles d'eau dans la cuve de remplissage des toilettes pour en diminuer le volume.

6. Utiliser astucieusement sa machine à laver

J'optimise le remplissage de ma machine à laver et de mon lave-vaisselle et j'utilise le programme «éco». Je choisis également un lave-linge et un lave-vaisselle économes en eau en m'aidant de l'étiquette énergie : en effet, leur niveau de consommation peut varier, pour un lave-vaisselle de 15 à 40 litres et pour un lave-linge de 60 à 130 litres. Je lave la vaisselle en machine : j'utilise ainsi 15 à 19 l d'eau au lieu de 30 à 80 l à la main.

7. Récupérer l'eau pour arroser ses plantes

Je peux récupérer l'eau de rinçage des fruits et légumes, l'eau du pichet après le repas, recycler l'eau de l'aquarium.

8. Collecter l'eau de pluie à la descente des gouttières

Je m'en sers pour l'arrosage des fleurs et des pelouses ou pour laver la voiture, j'économise ainsi de l'eau potable.

9. Choisir ses heures d'arrosage et aérer la terre

J'arrose le soir : ce qui réduit les pertes dues à l'évaporation de 5 à 10 %. J'investis dans du matériel d'arrosage «goutte à goutte», micro-asperseurs, tuyaux poreux : ils consomment moins d'eau que les jets d'eau (l'arrosage d'un jardin nécessite 15 à 20 l/m²).

10. Laver sa voiture dans une station

Une station de lavage nécessite seulement 60 litres d'eau au lieu des 200 litres avec un tuyau d'arrosage.

ALERTE SÉCHERESSE EN ILLE-ET-VILAINE

EN RAISON D'UN DÉFICIT DE PLUIE AU COURS DES 6 DERNIERS MOIS, L'ENSEMBLE DU DÉPARTEMENT DE L'ILLE-ET-VILAINE EST PLACÉ EN ÉTAT D'ALERTE SÉCHERESSE PAR ARRÊTÉ PRÉFECTORAL MODIFIÉ LE 24 MAI 2022. CHACUN EST APPELÉ À LA VIGILANCE DANS SA CONSOMMATION EN EAU, QUELLE QUE SOIT SON ORIGINE.

En Ille-et-Vilaine, la saison hivernale 2020-2021 a été sèche, avec une pluviométrie déficitaire. Malgré un mois d'octobre caractérisé par des cumuls de précipitations importants, les mois suivants ont été marqués par un déficit pluviométrique autour de 30 % : la station météo de Dinard cumule déjà 13 mois déficitaires sur 16.

Les météorologues indiquent que 2022 ressemble à l'année 1989 qui fut marquée par une sécheresse intense dont certains se rappellent bien.

La conséquence est que les réserves d'eau souterraine n'ont pas pu se recharger complètement et que le débit

des cours d'eau, qui alimentent les retenues utilisées pour l'eau potable, atteint déjà des niveaux très bas. Avec ce mois de mai exceptionnellement chaud, le niveau des ressources en eau potable baisse très vite. L'évolution de cette situation reste dépendante des précipitations à venir et de la consommation en eau des usagers.

Chacun, particuliers, industriels, collectivités, exploitants agricoles, est appelé à réduire de manière volontaire sa consommation en eau, quelle que soit son origine.

➔ Retrouver les conseils pour économiser l'eau en page 10



Photo du barrage de Bois-Joli permettant l'alimentation en eau potable de la population brétilienne sur la rive gauche de la Rance et Saint-Malo.

➔ S'INFORMER

L'État met à disposition un outil permettant de connaître en temps réel les mesures de restriction applicables par commune, et en fonction de la ressource utilisée et des usages : <http://sigthema35.alwaysdata.net/>

➔ EN BREF

La majorité de la France sera menacée de sécheresse cet été.

Le ministère de la transition écologique publie la carte des risques de pénuries estivales en eau. Tout le territoire est concerné et 16 arrêtés préfectoraux ont déjà été pris pour restreindre les usages. En Bretagne, le risque de sécheresse d'ici la fin de l'été est jugé probable dans le Finistère, le Morbihan et l'Ille et Vilaine.

L'EAU POTABLE À SAINT-LUNAIRE EN QUELQUES CHIFFRES (Extrait du rapport annuel 2020 sur le prix de l'eau et la qualité du service public, disponible en mairie)

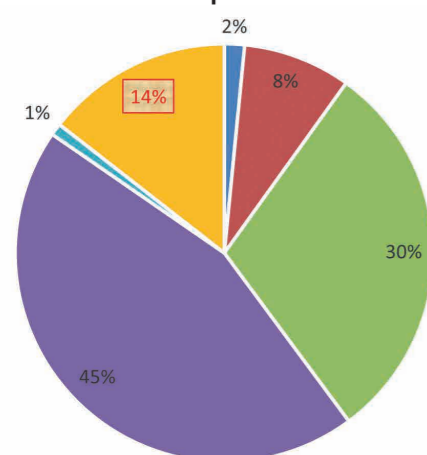
- Près de 3 100 abonnés
- Approvisionnement : 239 225 m³ importés depuis l'usine de Bois-Joli à Pleurtuit, gérée par le syndicat Eau du Pays de Saint-Malo
- Consommation : 209 253 m³, distribués par la Régie de l'eau de la commune de Saint-Lunaire
- Rendement du réseau : 87,5%, excellent
- Le réseau est renouvelé régulièrement et l'ensemble des travaux prévus a été réalisé
- Prix moyen de l'eau potable (hors assainissement) : 2,18 €/m³

→ Le fonctionnement

La section de fonctionnement s'équilibre à 3 866 150 € en dépenses et en recettes.

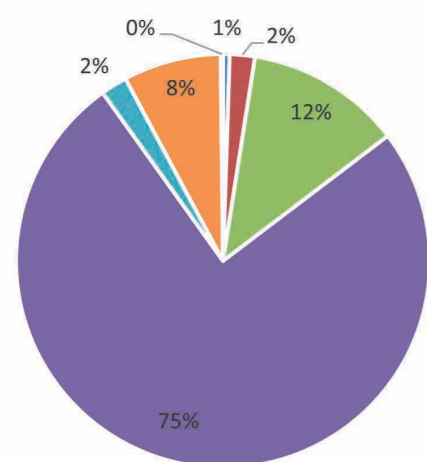
La ventilation des dépenses et des recettes peut ainsi être présentée :

1. Les dépenses



- Atténuations de produits
- Autres charges de gestion courante
- Charges à caractère général
- Charges de personnel et frais assimilés
- Charges financières et exceptionnelles
- Financement de l'investissement

2. Les recettes de fonctionnement



- Atténuations de charges
- Autres produits de gestion courante
- Dotations, subventions et participations Impôts et taxes
- Opérations d'ordre de transfert entre sections
- Produits des services, du domaine et ventes diverses
- Produits exceptionnels

→ L'investissement

Les dépenses d'investissement se distinguent selon leur nature.

Les chapitres budgétaires prévoient les opérations comptables ainsi que le remboursement du capital de la dette.

Les opérations reflètent les investissements réels prévus pour 2022.

Dépenses d'investissement	Budget 2022
Chapitre	362 500,00 €
040 - Opérations d'ordre de transfert entre sections	80 000,00 €
041 - Opérations patrimoniales	100 000,00 €
16 - Emprunts et dettes assimilées	62 500,00 €
27 - Autres immobilisations financières	120 000,00 €
Opérations	3 186 000,00 €
112 - Logiciels mobiliers et matériels	254 330,00 €
113 - Centre Socio Culturel	66 000,00 €
114 - Acquisition et aménagement de terrains	80 560,00 €
115 - Protection contre la Mer	55 780,00 €
116 - Travaux Mairie	116 920,00 €
118 - Voirie - Schéma directeur	240 000,00 €
121 - Voirie : travaux de sécurité routière et autre mobilier urbain	591 670,00 €
122 - Bâtiments scolaires	762 500,00 €
124 - Autres bâtiments	227 600,00 €
125 - Infrastructures Sports	26 730,00 €
127 - Réseaux électriques et téléphoniques	291 650,00 €
128 - Réseaux Eau pluviale et ouvrages hydrauliques	66 000,00 €
130 - Aménagements paysagers	20 000,00 €
131 - Frais d'études PLU, ZPPAUP et autres études urbanisme	17 260,00 €
139 - Rénovation des bâtiments communaux (dont salle omnisports)	15 000,00 €
140 - Aménagement quartier du décollé	354 000,00 €
Total général	3 548 500,00 €

Les principes budgétaires imposent la présentation d'un budget équilibré. Ainsi, il n'est pas anormal de devoir inscrire un emprunt budgétaire qui ne sera pas intégralement réalisé au cours de l'exécution du budget.

Les recettes ne sont pas affectées, le budget n'est pas ventilé par opération.

Recettes d'investissement	Budget 2022
Chapitre	3 548 500,00 €
001 - Solde d'exécution de la section d'investissement reporté	379 784,46 €
021 - Virement de la section de fonctionnement	364 000,00 €
040 - Opérations d'ordre de transfert entre sections	195 000,00 €
041 - Opérations patrimoniales	100 000,00 €
10 - Dotations, fonds divers et réserves	988 000,00 €
13 - Subventions d'investissement	270 660,00 €
16 - Emprunts et dettes assimilées	1 251 055,54 €
Total général	3 548 500,00 €

LES FINANCES DE LA COMMUNE

→ La fiscalité directe locale

Depuis 2021, la fiscalité locale a évolué en intégrant la réforme de la taxe d'habitation. Afin de compenser cette perte de recettes, les communes perçoivent la part de la taxe foncière historiquement prélevée par le département. Cette intégration s'est traduite par une évolution du taux communal (taux communal + taux départemental) en 2021.

Pour 2022, le conseil municipal a souhaité maintenir les taux.

Taxe	Taux 2021	Taux 2022
Taxe d'habitation (Résidences secondaires)	10,59%* *Le taux de TH n'est pas voté	10,59%* *Le taux de TH n'est pas voté
Taxe sur le Foncier Bâti	35,47%	35,47%
Taxe sur le Foncier non Bâti	32,06%	32,06%

→ La dette

L'emprunt finance exclusivement les investissements. L'un des principaux indicateurs permettant de caractériser l'endettement d'une collectivité est la capacité de désendettement. Le principe est de calculer le temps que la commune mettrait à rembourser l'ensemble de sa dette si elle y affectait l'intégralité de ses ressources prévues pour l'investissement (autofinancement).

Pour la commune de Saint-Lunaire, cette capacité de désendettement est de 0,8 année. Ce qui est très bas au regard des seuils d'alertes qui se situent entre 6 et 8 années.

La santé financière d'un budget communal s'apprécie donc à partir de sa capacité à recourir à la fiscalité et à souscrire des emprunts auprès des organismes financiers. La commune de Saint-Lunaire présente une situation financière saine.

► LE COMPTE ADMINISTRATIF 2021:

Le compte administratif 2021 retrace l'exécution du budget 2021. Il permet de connaître le résultat à intégrer dans le budget 2022.

Il en résulte un solde corrigé positif d'investissement de 25 355,04 € ce qui autorise l'affectation de l'excédent (808 510,33 €) en fonctionnement ou en investissement. Le choix de la commune est bien d'autofinancer le maximum des investissements.

Ces montants sont repris au budget primitif 2022 selon l'affectation précisée dans le tableau ci-dessous.

	Fonctionnement	Investissement
Résultat cumulé 2021	808 510,33 €	379 784,46 €
Solde des Restes à Réaliser (recettes-dépenses)		-354 429,42 €
Résultat corrigé des Restes à réaliser (besoin ou capacité de financement)		25 355,04 €
Affectation 2022		
Compte 001 - Solde d'exécution de la section d'investissement reporté (recette)		379 784,46 €
Compte 1068 - Excédents de fonctionnement capitalisés (recette)		808 510,33 €
Compte 002 - Résultat de fonctionnement reporté (recette)	0,00 €	

LE CCAS

CENTRE COMMUNAL D'ACTION SOCIALE DE SAINT-LUNAIRE



Ne restez pas
seul face à la
CANICULE



PREVENTION
Le CCAS veille
sur les personnes âgées
handicapées, vulnérables et isolées

Faites-vous connaître !

SENIORS REGISTRE CANICULE

Les personnes âgées ou en situation de handicap peuvent s'inscrire sur le registre "canicule" du CCAS. L'inscription est totalement confidentielle et gratuite. En cas de fortes chaleurs et de canicule, elles seront contactées par les professionnelles du CCAS.

Tél. : 02 99 46 09 04



ABS

ANALYSE DES BESOINS SOCIAUX

L'analyse des besoins sociaux (ABS) permet à la commune de procéder à une analyse des besoins réels de sa population : familles, jeunes, personnes âgées, handicapées, personnes en difficulté... Une démarche commune a été entreprise par les CCAS de Saint-Lunaire, Saint-Briac, Le Minihic-sur-Rance, Lancieux.

Bien plus qu'une obligation réglementaire, l'analyse des besoins sociaux est une démarche stratégique. Elle permet de concevoir un projet social de territoire fondé sur une connaissance objective des besoins de sa population.

Dans le prolongement de la restitution du diagnostic partagé aux 4 CCAS de Saint-Lunaire, Saint-Briac, Le Minihic-sur-Rance et Lancieux, deux groupes de travail ont été organisés sur les deux thématiques prioritaires exprimées le 22/03 :

- Logement
- Mobilité/transport

Afin de présenter le plan d'actions retenu pour répondre à ces deux enjeux, une restitution a été organisée en juin au Centre Culturel Jean Rochefort.

ACTIONS COLLECTIVES :

LE CCAS CONTRIBUE À
L'ORGANISATION DE MOMENTS DE
CONVIVIALITÉ

Repas des aînés de Mars 2022

Le repas de Noël ayant été reporté, c'est au printemps que les seniors se sont retrouvés. Cent neuf seniors étaient présents, accompagnés de Monsieur le Maire, Michel PENHOÛËT, de Muriel CARUHEL, Vice-Présidente du CCAS et Adjointe aux Affaires Sociales, Jean Noel GUILBERT, conseiller délégué. Le repas a été préparé par André CORDIER et Nicolas MOREL avec l'aide de 15 autres personnes bénévoles.

Les personnes moins autonomes, âgées de 85 ans et plus, ont pu bénéficier à Noël d'un panier garni.



Semaine bleue

Cette semaine bleue 2021 était une grande première pour Saint-Lunaire et la participation était au rendez-vous.

Les participants ont pu assister à une conférence du Professeur Carré et du Docteur Cha présentant les bienfaits de l'activité physique et à se joindre à une marche intergénérationnelle intitulée «Prends ma main» à laquelle se sont joints une vingtaine d'enfants et une quarantaine d'adultes. Ils ont suivi un parcours de l'école à la Vallée de l'Amitié où une collation les attendait.

Le rendez-vous est pris pour la semaine bleue en 2022.



Une borne tactile à disposition des habitants

Pour une communication plus simple et plus dynamique, la mairie de Saint-Lunaire s'est dotée d'une borne d'affichage numérique. Située sur le mur à gauche de l'entrée de la mairie, elle permet d'avoir accès aux différentes actualités de la commune, aux procès-verbaux du conseil municipal et du CCAS, aux documents d'urbanisme, aux menus du restaurant scolaire...

Le système permet aussi de transférer les documents par mail ou QR code.

Disponible sept jours sur sept et 24 heures sur 24, il suffit d'appuyer sur l'écran pour faire apparaître les informations.

◀ De gauche droite : Romain ANDRIEUX, Adjoint aux finances, sécurité et service des eaux. Hélène SIMON, Directrice Générale des Services, Jean-Noël GUILBERT, Conseiller Délégué à la Communication.

EXPRESSION DE LA MINORITÉ

Contre toute attente et après avoir vu le premier permis de construire pour une RSS sur le Goulet annulé à trois reprises par les tribunaux, la majorité s'entête et a délivré un deuxième permis de construire pour ce projet marchand en écartant toute étude d'un projet alternatif d'habitat partagé et social. Un type de structure que nous défendons depuis des années, que l'Etat soutient financièrement et qui permet l'accueil de personnes à budgets serrés comme nous l'avons argumenté au Conseil municipal.

Tout laisse à penser que les quelques 3% de plancher en moins, le mode de calcul du prix de vente du terrain et l'augmentation du nombre de grands logements, plus coûteux et plus

rentables, provoqueront de nouvelles attaques du 2ème permis. Incroyable! En vieillissant, il faudra quitter St Lunaire enlisé encore dans des procédures longues et coûteuses.

Pour le PLU, même punition. Alors qu'il existe un besoin de petits logements pour des jeunes travailleurs ou des seniors, le choix prioritairement pavillonnaire et consommateur de terres agricoles est maintenu au travers de la ZAC du Pont Briant malgré toutes les alertes relatives au risque de manque d'eau, malgré toutes les injonctions écologiques et malgré l'échec de cette politique sur 25 ans. Le béton règne en maître!

C'est décourageant!



LE CENTRE CULTUREL JEAN ROCHEFORT

LE CINÉMA LE FAMILIAL



CINÉ-CHOCOLAT

◀ A l'occasion des vacances de Pâques, le cinéma le Familial a distribué des chocolats aux spectateurs, lors des séances jeunes public, pour leur plus grande joie !

PASSAGE DE TÉMOIN CHEZ LES PROJECTIONNISTES

Pierre Chedmail qui a assuré d'une main de maître la projection l'été dernier au Cinéma Familial de Saint-Lunaire ne peut renouveler l'expérience, pour raisons professionnelles. En effet, étudiant en Master 2 Design à Bordeaux, il doit effectuer un stage pendant l'été. Il a passé le relais à Télió Garnier, qui lui succèdera à partir du 11 Juillet.

Télió, peux-tu nous parler de ton parcours ?

Après un bac scientifique obtenu au Lycée Maupertuis à Saint-Malo, je me suis inscrit en Bachelor Universitaire de Technologie, option Multimédia et Internet à Laval. J'y apprends l'infographie, le marketing, la communication ainsi que le montage vidéo et le web. L'univers du cinéma me plaît, même si je ne le connais pour l'instant qu'en tant que spectateur. J'aime les comédies, les films d'action et de supers héros.

Qu'est ce qui t'attire dans cette mission de projectionniste ?

Je suis très curieux de découvrir l'envers du décor, je trouve cela passionnant d'apprendre à maîtriser les aspects techniques de la projection. C'est une première expérience dans ce domaine pour moi, et j'ai hâte de la commencer.

Pierre, quels conseils aurais-tu envie de donner à Télió ?

Pour ce poste, il faut être actif, organisé et disponible. Il faut s'assurer de la bonne réception des films dans les délais impartis, vérifier la validité des clés de lecture, préparer dans



Pierre et Télió

le bon ordre les projections à venir. Cinq jours sur sept en été il y a deux projections, parfois une troisième s'y rajoute dans l'après-midi, il faut donc que l'organisation soit fluide. L'accueil des spectateurs contribue aussi à la bonne ambiance du cinéma, c'est important d'être présent, près de la caisse, avant les séances.

Qu'as-tu retenu de ton expérience à Saint-Lunaire l'an passé ?

Des tâches variées, un poste où on ne s'ennuie jamais et une ambiance très conviviale qui me manque au point que j'aimerais bien pouvoir encore venir projeter quelques films de temps en temps !

Nous souhaitons une très belle saison à Télió. N'hésitez pas à venir au cinéma cet été.

LA MÉDIATHÈQUE LA CULTURE LIBRE ET GRATUITE

Livres vagabonds

Des livres voyageurs vous attendent dans la ville, prêts à être attrapés, lus, partagés ! Vous les retrouverez au fil de vos déambulations.

N'hésitez pas à libérer les livres de vos étagères et à leur faire rejoindre la communauté des livres vagabonds !

Voici leurs adresses précises de ces CABANES VAGABONDES

- Place de la poste
- Bvd du Général de Gaulle (après la Potinière, en dessous de la mairie)
- 188 Boulevard du Tertre (derrière l'église)
- Bvd du Général de Gaulle près de la descente vers le parking de la plage de Longchamps
- Quartier Fourberie à peu près au numéro 251 rue de la Fourberie ; à l'angle de la rue Bergerat
- Rue des écoles à côté de l'entrée de l'école maternelle



TÉLÉPHONE : 02 99 46 08 13
EMAIL : MEDIATHEQUE.MAIRE@SAINT-LUNAIRE.FR
PORTAIL DES MÉDIATHÈQUES CÔTE D'EMERAUDE
HTTPS://MEDIATHEQUES.COTE-EMERAUDE.FR/

HORAIRE D'OUVERTURE
Mardi et jeudi 16h-18h
Mercredi et samedi
10h-12h / 15h-18h
Vendredi 16h-19h

**HORAIRE D'ÉTÉ DU LUNDI 11
JUILLET AU SAMEDI 27 AOÛT :**
Du mardi au samedi
10h-12h / 15h-18h
Le lundi 10h-12h

**MÉDIATHÈQUES
CÔTE D'EMERAUDE**
Catalogue en ligne depuis le portail des
médiathèques de la Côte d'Emeraude
<https://mediatheques.cote-emeraude.fr/>



LES INCORRUPTIBLES

LE PREMIER PRIX LITTÉRAIRE DÉCERNÉ PAR LES JEUNES LECTEURS

La médiathèque et les élèves ont à nouveau embarqué, comme depuis de nombreuses années dans l'aventure formidable du prix littéraire jeunesse LES INCORRUPTIBLES. Belle occasion pour les enfants munis de leur carte d'électeur de voter « comme les grands » avec la même solennité.

Matinée d'éveil ludique

La médiathèque accueille les tout-petits une matinée par mois autour de jeux d'éveil, d'histoires, de comptines, de chansons... Frédérique, notre ludothécaire toujours préférée est là accompagnée de ses jeux toujours originaux et inventifs ; et Jo est là pour lire, regarder des images avec les petits, chanter, conter ! Tout-petits, parents, grands-parents, assistantes maternelles sont les bienvenus pour partager ce moment de complicité à l'espace Jeunesse de la médiathèque.



Après l'ardeur, la beauté, le courage, le désir, ce fut l'EPHEMERE qui anima dans toute la France le Printemps des poètes. Ici, au centre Jean Rochefort, ce fut une pluie de poèmes tombée du ciel pour accueillir le public.

A l'aune de notre logo poétique, nous invitâmes le public à offrir des poèmes. Convaincus que l'abus de poésie n'est pas dangereux pour la santé et peut se consommer sans modération, l'équipe encouragea les lecteurs à renouveler cette ordonnance poétique ! Et nos rouleaux de printemps furent parfaits pour les boîtes aux lettres des voisins et amis.

24^e PRINTEMPS DES POÈTES
12-28 MARS 2022

L'ÉPHÉMÈRE

CHARLES CROS
1895-1905
Le poète de la nuit

MARTIN WABLE
Cratiles du Nord
L'Échappé Belle / 2021

HALA MOHAMMAD
Les brændelles se sont envolées autour nous
Éditions Bruno Doucey / 2021

RENAUD EGO
Vins d'été 161
Le Caneau Avril / 2021



Approcher le sublime
et le laisser se poser sur notre
épaule allait exiger de nous
une certaine patience...

LISSETTE LOMBÉ
Dix-huit heures de pluie
Éditions de l'Épiphanie / 2020

“Pour notre
santé à
tous, **VITE**,
offrons un
poème !”



JARDINER AU NATUREL

Encore beaucoup de travail pour trier, inventorier, mettre en sachet les graines pour le printemps. Préparation des graines mais aussi préparation de la terre du JARDIN DES GRAINES et de semis pour notre journée « Plantes en fête » du 21 mai avec l'association Bien Vivre à Saint-Lunaire.

Nouveauté pour ce printemps 2022 de la grainothèque : une jolie commode transformée en trésor à graines !

Mais aussi et surtout, notre Table à Partage pour nos plantes en troc.

Je prends, je donne, j'échange et je partage, rien ne se perd, tout se transmet

A la grainothèque de Saint-Lunaire, on échange des graines mais aussi des plants

Troc de semis et de plants ?

Notre Table à Partage est là pour les accueillir

Apportez-les, d'autres surprises vous attendent

A tout moment de la journée, de la semaine, de l'année !



Plantes en fête

Tabl à Partage



SI VOUS POSSÉDEZ UNE BIBLIOTHÈQUE
ET UN JARDIN,
VOUS AVEZ TOUT CE QU'IL VOUS FAUT !
Cicéron

ALSH Retour en images sur quelques mois passés à l'Accueil de Loisirs « Le Grand Jardin » :



► Sortie à Alligator Bay pendant les vacances d'avril. On reste à distance... même si ce sont des faux !



► En immersion au plus près des reptiles et en l'occurrence des serpents !



► Activité découverte du tir à l'arc



► Initiation aux sports de combat avec Mathieu, apprenti BPJPES au sein du service jeunesse animation.



► Grand jeu de relais par équipe.

NOUVEAU ! CHÉQUIER « JEUNESSE » :

Afin d'encourager la pratique d'activités sportives et culturelles, la mairie de Saint-Lunaire propose un nouveau dispositif sous forme de chéquier d'une valeur de 50 € (5 x 10 €) pour les jeunes lunairiens de 3 à 18 ans à valoir pour toute adhésion annuelle dans une structure sportive ou culturelle conventionnée avec la commune de Saint-Lunaire.

Pour obtenir ces chéquiers il faut préalablement s'inscrire en ligne via un questionnaire sur le site internet de la ville avant le 21 août 2022.

Les utilisateurs du « chéquier jeunesse » devront le remettre aux responsables des associations lors de l'inscription et, dans tous les cas, avant le 15 novembre de l'année.

LES CHÈQUES POURRONT ÊTRE RÉCUPÉRÉS :

- Au forum des associations le 3 septembre 2022 de 10h à 12h à la CCAS au Goulet
- A la mairie le 10 septembre 2022 de 10h à 12h
- Au centre culturel le 14 septembre 2022 de 17h à 19h
- A la mairie le 17 septembre 2022 de 10h à 12h

Aucun chéquier ne sera remis sans la présentation d'un justificatif de domicile de moins de 3 mois et une présentation du livret de famille.

Pour plus de renseignements : 02 99 46 07 11

FORUM DES ASSOCIATIONS :

SAMEDI 3 SEPTEMBRE
DE 10 H À 12H

La municipalité et les associations lunairiennes relancent le forum des associations qui se déroulera le samedi 3 septembre de 10 h à 12 h au Centre d'hébergement « Le Goulet » (boulevard des Cap-horniers) avec le soutien de l'association Escale Bretagne. Si vous souhaitez vous inscrire à une activité à Saint-Lunaire, rendez-vous au Forum !

Lors de ce forum, les familles pourront également retirer le chéquier jeunesse.

FÊTE DE LA GLISSE LES 3 ET 4 SEPTEMBRE

Pour cette 11ème édition de la Fête de la glisse, les sports de glisse seront encore à l'honneur sur le site de Longchamp, avec des rendez-vous incontournables (village de la glisse, baptêmes, cerf-volant...). Cochez la date sur votre calendrier, **3 et 4 septembre**, rendez-vous digue de Longchamp !

Initialement prévue en 2021, mais annulée à cause des conditions météorologiques (brouillard), la compétition de Windsurfer, organisée par le Yacht Club de Saint Lunaire, aura bien lieu cette année !

Focus sur cet évènement :

Le 3 et 4 septembre prochain, le Yacht Club de Saint-Lunaire organise une RÉGATE DE WINDSURFER. La mythique planche vintage à voile triangulaire et aux couleurs pop, tout en simplicité mais furieusement sportive, fait son retour à Saint-Lunaire !

Durant les deux jours de la Fête de la Glisse, se déroulera une des épreuves du calendrier de la classe France windsurfer, sur le site de Longchamp. Spectateurs, amoureux du vintage et sportifs sont conviés pour cette régata comme à la grande époque !

Ce support intemporel est d'ailleurs bien connu du Club. En effet, de 1975 à 1985 le YCSL organisait chaque année la Coupe DROUOT : première régata de planche à voile open qui rassemblait 400 coureurs, dont certains venus de toute l'Europe.



Mais le YCSL, c'est aussi la Vintage Classic : une épreuve rassemblant le matériel de 25 ans d'âge au minimum et pendant laquelle se déroulait une véritable coupe de France de freestyle old school. Vous souhaitez prendre le large en planche ? Le club propose à la location une planche inspirée de la version originale, la Windsurfer LT par Exocet. Accessible, elle vous permettra de découvrir des sensations de glisse même dans des conditions de vent léger.



RENSEIGNEMENTS ET TARIFS
02 99 46 30 04 OU
YCSL@YCSL.NET

AIDE AUX DEVOIRS

L'aide aux devoirs qui sera relancée en septembre 2022 s'adresse aux collégiens le mardi de 17h30 à 19h au centre culturel Jean Rochefort (75 boulevard de Cap-horniers).

L'aide aux devoirs, c'est quoi ?

→ Un accompagnement des collégiens dans leurs devoirs, un soir par semaine entre 17h30 et 19h (créneau ouvert), assuré par un agent communal du Service Jeunesse Animation et l'équipe de la médiathèque.

→ Un espace adapté pour se concentrer sur son travail individuel ou travailler en groupe.

→ Un accès à la médiathèque (pour la consultation).

→ Une mise à disposition de matériel (ordinateur, petit matériel) et d'ouvrages de référence.



GRATUIT PAS D'INSCRIPTION PRÉALABLE NÉCESSAIRE.
LYDIA RENAULT 02.99.16.62.31
(ALSH LE GRAND JARDIN) OU 06 73 32 76 24
(LE MARDI DE 9H30 À 10H30).

CENTRE DE DÉCOUVERTE SPORTIF ET CULTUREL

Il s'agit par le biais de ce dispositif, de permettre aux jeunes lunairiens, âgés de 4 à 13 ans, de découvrir et de s'initier à différentes pratiques sportives ou culturelles sous la forme de petits cycles le mercredi (de vacances à vacances soit 7 séances la plupart du temps), cela permet d'en choisir une en intégrant une association locale.

Le centre de découverte aide parents et enfants avant de s'orienter.



CONTACT
ROLAND CLOÏTRE 06.17.70.26.80 ET
sports.mairie@saint-lunaire.fr

MANIFESTATIONS

Les rendez-vous de l'été organisés par la ville de Saint-Lunaire :

■ **Mercredi 13 juillet :**

La fée qui n'avait plus d'ailes – spectacle famille et jeune public par la troupe Théâtre en Vert – Jardin du Presbytère

■ **Samedi 23 juillet :**

Feu d'artifice et bal populaire (animé par le groupe Y'N'B) – Esplanade du mini-golf.

■ **Lundi 8 août**

« Le plan Vigie-corsaire » Spectacle d'escrime « Patrouille de rue chahutante et querelleuse » - par le Théâtre de Pan – Esplanade du mini-golf

■ **Lundi 15 août :**

Fest Noz avec les groupes « Kelteen » et le duo « Pichard – Vincendeau » - Esplanade du mini-golf

■ **Jeudi 25 août :**

« Le Bal des Voleurs » - spectacle théâtre par la compagnie Les Allumeurs de Réverbères – Esplanade du mini-golf

■ **Samedi 3 septembre (le matin) :**

Forum des associations – Centre d'hébergement Le Goulet.

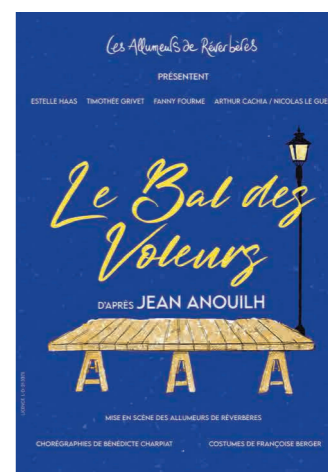
■ **Samedi et dimanche 3 et 4 septembre :**

Fête de la glisse – Digue de Longchamp.

Entrée gratuite pour l'ensemble de ces évènements.



Kelteen



PARCOURS DU CŒUR

Comme chaque année, lors du parcours du cœur, la fédération française de cardiologie cherche à sensibiliser le grand public aux risques cardiovasculaires et à l'importance de pratiquer une activité physique tout au long de sa vie.

L'évènement a rassemblé, le 9 avril une quarantaine de personnes sur la digue de Longchamp. Daniel, du club cœur et santé de Dinard, les a accueillies autour d'un petit-déjeuner, préparé par André Cordier et Nicolas Morel du restaurant scolaire.



Le groupe s'est ensuite lancé dans la fraîcheur pour une marche de deux heures, guidé par Roland Cloître, animateur sportif et Jean-Noël Guilbert, conseiller délégué au sport.

Les associations lunairiennes étaient bien représentées, avec des membres de la gym volontaire, Bien-vivre à Saint-Lunaire, Saint-Lunaire en Marche, et des adhérents du club d'aviron et du fitness.

COMMUNAUTÉ DE COMMUNES ÉCHOS DE LA CÔTE D'Émeraude

► RÉSERVEZ VOS SORTIES NATURE !

Le guide des sorties natures organisées par la communauté de communes vient de paraître. Disponible à la CCCE et en téléchargement sur son site Internet (rubrique actualité), en mairie, dans les médiathèques et les offices de tourisme, ces sorties sont ouvertes à tous. Pensez à réserver !

Les sorties prévues à Saint-Lunaire entre le 19 juillet et le 29 août :

- **19 JUILLET - 14H00-16H30 :**
Sentier gourmand
Les plantes sauvages poussent au gré des saisons. Délicates et surprenantes, partez à leur recherche pour mieux les connaître et savoir comment les déguster.
- **20 JUILLET - 10H00-12H00 :**
Les p'tites bêtes qui...
Au cœur de la vallée de l'Amitié, entre prairies et arbres, venez découvrir une vie à tous les étages sous forme d'ateliers.
- **28 JUILLET - 14H00-16H30 :**
Vie aquatique
Les rivières et les mares, bien souvent méconnues, révèlent une vie bien cachée à découvrir !
- **05 AOÛT - 10H00-12H15 :**
Incrovable plancton
Venez découvrir l'univers fabuleux du plancton avec un animateur et sa malle découverte en réalité augmentée et virtuelle.

Tarifs des sorties : 6€ adulte / 3€ enfant / Gratuit moins de 6 ans / Réservation au 07 82 44 98 78



► L'ATLAS PARTICIPATIF DE LA BIODIVERSITÉ EST EN LIGNE !

La Communauté de Communes Côte d'Émeraude a mis en place un outil collaboratif : L'Atlas participatif de la biodiversité. Cet outil a pour objectifs d'inviter à observer la biodiversité autour de soi, de sensibiliser le public à sa préservation.

L'Atlas participatif est ouvert à tous les habitants, les amateurs, les naturalistes, les usagers et visiteurs du territoire. Un formulaire guide l'utilisateur pour partager son observation en renseignant des informations obligatoires (l'espèce, le jour, le lieu) et facultatives (photos, commentaires). Des avis de recherche sont publiés régulièrement pour observer en particulier quelques espèces ciblées.

Une validation des observations est réalisée par les partenaires naturalistes de l'Atlas. Toute observation contribue à l'enrichir.

L'Atlas participatif est accessible en ligne depuis un ordinateur ou depuis un smartphone. Que ce soit de retour chez vous ou même directement sur le terrain, vous participez à l'amélioration de la connaissance de la biodiversité du territoire. Alors, observez, cliquez, participez !

+
RENSEIGNEMENTS
MANON BÉLEC
COORDONNATRICE DE L'ATLAS DE LA BIODIVERSITÉ
M.BELEC@COTE-EMERAUDE.FR
02 57 11 01 15



► CHEMIN DES PEINTRES, SUR LES PAS DES PEINTRES DE LA CÔTE D'Émeraude

En projet depuis plusieurs années, la rénovation du chemin des peintres de la Côte d'Émeraude, musée-promenade en plein air, a enfin vu le jour pour le plus grand bonheur des randonneurs et des amateurs d'histoire de l'art.

HISTORIQUE

Créé dans les années 2000 par le Comité Départemental du Tourisme de Haute-Bretagne, ce parcours artistique avait bénéficié à l'époque d'un soutien financier d'acteurs publics et privés, dont l'association «La mémoire des lieux», le mécénat d'Yves Saint-Laurent et le conseil départemental d'Ille-et-Vilaine.

22 ÉTAPES POUR DÉCOUVRIR LES PEINTRES DE LA CÔTE D'Émeraude

Désireuse de valoriser à nouveau ce patrimoine exceptionnel, la CCCE, a décidé de faire revivre ce projet grâce au soutien financier du programme européen LEADER. Ponctué de 22 pupitres en lave émaillée (dont 2 à Saint-Lunaire), ce nouveau parcours invite le visiteur à marcher sur les pas d'artistes renommés ayant été inspirés par l'aspect changeant de la lumière et des paysages de la Côte d'Émeraude. Il offre une première approche du paysage en tant que genre pictural dont l'apogée se situe au 19ème siècle, en permettant au public de confronter la représentation artistique du paysage avec le point de vue réel.

28 ŒUVRES SÉLECTIONNÉES

Pour découvrir le chemin des peintres in situ, il faut arpenter la Côte d'Émeraude entre Lancieux et La Richardais en passant par Saint-Briac-sur-Mer, Saint-Lunaire et Dinard, dont les paysages ont été une source d'inspiration importante pour de nombreux artistes.

Il permet de découvrir 28 œuvres de 17 peintres différents qui témoignent du caractère exceptionnel des paysages de la Côte d'Émeraude, sous la forme d'un parcours promenade à découvrir à pied ou à vélo, d'une distance d'environ 20 km.



Pupitres installés à Saint-Lunaire :



« La vieille église de Saint-Lunaire » de Pierre Waidmann (parking à l'angle de la rue du Pilori)



« La Pointe du Décollé » d'Yvonne Jean-Haffen (parking à gauche au bout du boulevard des Rochers).

Pour choisir votre itinéraire, une carte touristique indiquant la localisation des 22 pupitres est disponible à l'office de tourisme communautaire.

Budget total de l'opération :
98 630,72€
Demande de subvention EUROPE – FEADER – LEADER :
78 904,57€



► UNE NOUVELLE CONSEILLÈRE NUMÉRIQUE FRANCE SERVICES SUR SAINT-LUNAIRE

Communiquer avec ses proches, prendre un rendez-vous médical, faire des achats en ligne... certaines démarches peuvent être difficiles à réaliser pour des personnes éloignées du numérique.

Pour les accompagner, l'Etat déploie actuellement 4 000 conseillers numériques France Services dans tous les territoires. Financés par l'État à hauteur de 250 millions d'euros, cette mesure phare du plan France Relance concerne les collectivités territoriales et les associations locales. Elle prévoit la prise en charge par l'État de ces postes sur une durée de deux ans.

Depuis le mois de février, Fabienne Lambert-Favrel, intervient sur le territoire communautaire pour accompagner les usagers à utiliser Internet dans leurs activités quotidiennes. Elle

propose pour cela des ateliers d'initiation au numérique ouverts à tous, des permanences ainsi que des mini formations dans des lieux proches de la population (France Services, mairies, médiathèques...).

Présence de la conseillère à Saint-Lunaire : Le lundi des semaines impaires de 9h30 à 12h30 à la médiathèque



RENSEIGNEMENTS

FABIENNE LAMBERT-FAVREL
CONSEILLÈRE NUMÉRIQUE FRANCE SERVICES
07 63 09 26 67 /conseillere.numerique@cote-emmaude.fr



► RENCONTRE

« QUELLE ALIMENTATION POUR DEMAIN ? »

En 2050, de quoi seront faites nos assiettes ?

En 2021, dans le cadre de son Projet Agricole et Alimentaire Territorial (PAAT), la Communauté de Communes Côte d'Émeraude a proposé aux habitants du territoire de découvrir les enjeux de l'alimentation pour les territoires.

Cette année, la CCCE vous propose d'explorer l'alimentation de demain. En effet, les modes de consommation et les pratiques alimentaires évoluent sous l'effet de différents facteurs, culturels, économiques, innovation, disponibilité etc...

Ces évolutions ont été étudiées par le Conseil Economique, Social et Environnemental (CESER) de Bretagne, afin d'en produire des projections.

Ainsi, quatre scénarios ont été envisagés. D'une alimentation ne remplissant que sa fonction primaire de subsistance à une conception plus culturelle et patrimoniale, différents avènements sont envisageables pour notre consommation alimentaire du futur.



En septembre, venez assister à la présentation, mais aussi échanger et découvrir ce que l'avenir nous réserve !

Pour ceux qui souhaitent aller plus loin, avant la présentation du CESER, les conclusions d'une étude sur la logistique alimentaire territoriale seront présentées.

A ce titre, la CCCE a souhaité explorer le sujet logistique dans le cadre de son PAAT. C'est pourquoi, elle a mené une étude de faisabilité technique, économique, juridique et de conception d'un outil logistique adapté à un territoire de taille modeste. Ainsi, le cabinet Le Chemin Des Mûres et la Chambre d'Agriculture de Bretagne se sont réunis pour mener à bien ce travail et vous en présenterons les conclusions.



RENSEIGNEMENTS

QUENTIN LE LOARER
CHARGÉ DE MISSION PAAT,
07 64 41 07 10
q.leoarer@cote-emmaude.fr

Soutenu par



Financé par



► LE GUICHET UNIQUE DU RELAIS PETITE ENFANCE

Depuis 2019, la Communauté de Communes a mis en place un service d'information à destination des familles.

C'est un lieu ouvert à toutes les familles à la recherche d'un mode de garde et dont les enfants ont moins de 3 ans. Il a pour vocation d'informer les parents sur les caractéristiques des différents modes d'accueil existants sur le territoire et de simplifier les démarches d'inscription en les centralisant dans un même lieu.

A partir d'avril 2022, la démarche est simplifiée et la demande d'inscription dans l'ensemble des crèches communautaires pourra se faire en un seul rendez-vous.

Vous souhaitez faire une demande de place en crèche ou vous êtes à la recherche d'une assistante maternelle ?

Prenez rendez-vous au **02 23 15 13 23**
ripame@cote-emmaude.fr

Le jour du rendez-vous, munissez-vous du :

- Livret de famille, acte de naissance ou déclaration de grossesse pour les enfants à naître
- Numéro d'allocataire CAF
- Justificatif de domicile de - de 3 mois / ou Kbis pour les gérants d'entreprise implantée sur le territoire



► GIRATOIRE

AU LIEU-DIT « LE FOUTEL »

AU CARREFOUR DE LA RD603 ET DE LA RD64



Suite au constat de nombreux accidents à l'intersection des routes départementales 603 et 64 (carrefour du Foutel), et après consultations des élus locaux, il a été décidé de supprimer le carrefour et de le remplacer par un giratoire. Ces travaux permettent de sécuriser le carrefour desservant la déchèterie et l'insertion sur la RD603, et de fluidifier la circulation sur ces axes routiers principalement en période estivale.

Cette opération est cofinancée par la Communauté de Communes Côte d'Émeraude à hauteur de 33 % soit 165 k€ HT. La maîtrise d'œuvre est assurée par le département d'Ille- et-Vilaine, et c'est l'entreprise COLAS Centre Ouest qui a réalisé les travaux.

Ils ont démarré le 7 mars 2022 et le giratoire a été inauguré le 7 juin.



Michel PENHOÛËT, Pierre CONTIN, Stéphane LENFANT Conseiller Départemental, Arnaud SALMON.

► PARTICIPEZ À LA CONSTRUCTION DU BOCAGE DE DEMAIN !

Dans le cadre de son programme d'actions pour la préservation des paysages, la Communauté de Communes Côte d'Émeraude finance, pour les particuliers, l'achat de plants pour la réalisation ou la restauration de haies bocagères situées en limite de parcelles agricoles. La date limite pour commander ses plants est le **15 septembre 2022**.

Pour bénéficier de cette opération, le projet de plantation doit mesurer au minimum 50 mètres et se situer en bordure de parcelle agricole.

Les essences seront plantées tous les 1,5 m. Les bénéficiaires s'engagent également à pailler les plantations et à les entretenir au cours des trois premières années.

Les plants proposés sont âgés de 2 ans, en racines nues pour optimiser leur reprise.

37 essences bocagères sont disponibles, notamment chêne,

châtaignier, noisetier, charme, fusain, viorne, aubépine, cornouiller...



RENSEIGNEMENTS

SYLVAIN GUERVENO, COORDONNATEUR PAYSAGE ET BOCAGE
TÉL : 06 67 68 50 92 OU 02 57 11 01 24
COURRIEL : s.guerveno@cote-emmaude.fr

L'OFFICE DE TOURISME INTERCOMMUNAL SE PRÉPARE POUR LA SAISON !

Saint-Lunaire est sans conteste une destination où réside un harmonieux mélange entre nature sauvage et vie balnéaire. Cet été, Lunairiens et visiteurs profiteront de cette douceur de vivre et des nouveautés proposées par le Bureau Information Tourisme de Saint-Lu !

NOUVEAUTÉ : LE CIRCUIT RANDO DE SAINT-LUNAIRE

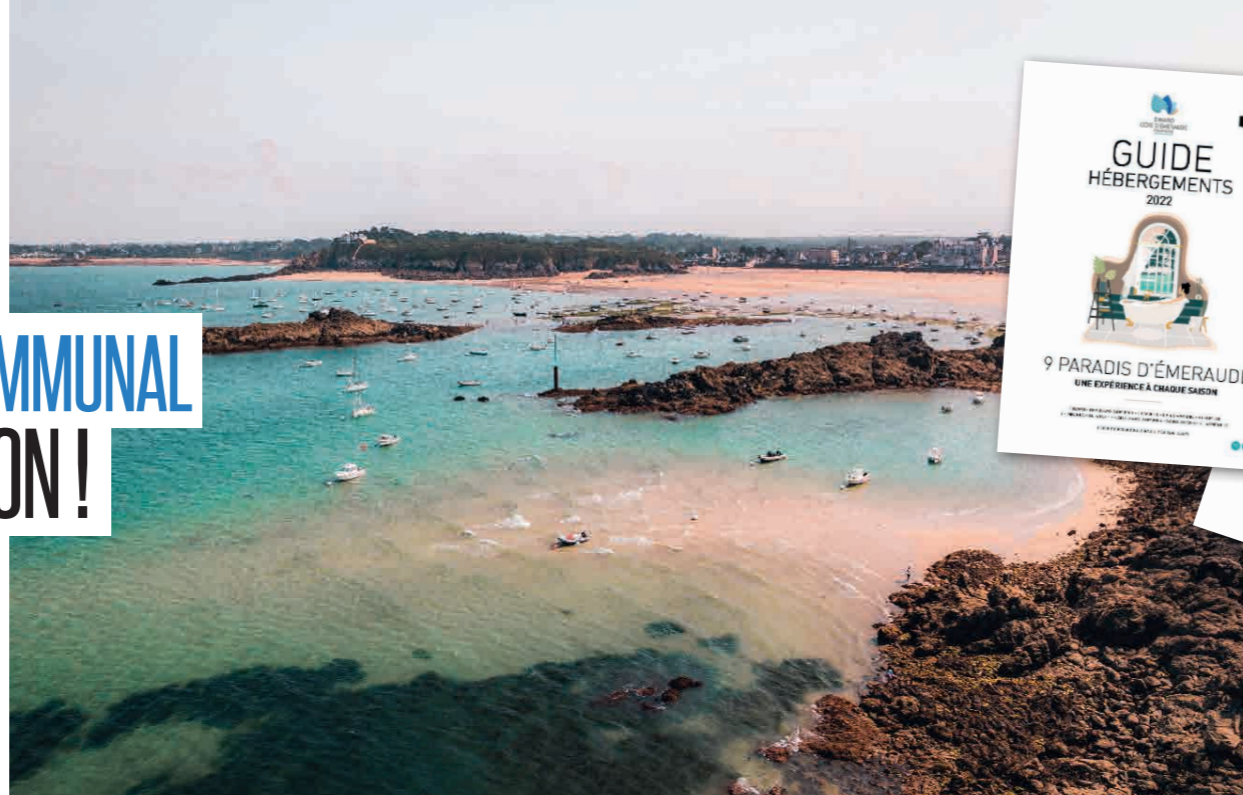
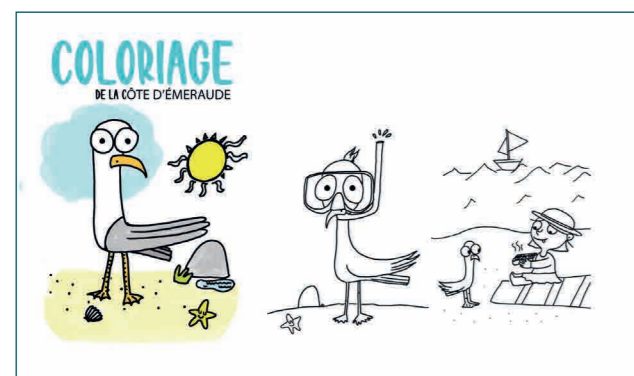
Grande Plage, Pointe du Décollé, Vieille Église, Vallée de l'Amitié... les incontournables de Saint-Lunaire se découvrent à pied grâce au circuit découverte de 5 kilomètres créé par l'Office de Tourisme.

Le dépliant est disponible gratuitement à l'accueil de l'Office de Tourisme ou en téléchargement sur : www.dinardemeraudetourisme.com.



NOUVEAU DANS LA BOUTIQUE

Des souvenirs de vacances aux couleurs de Saint-Lunaire sont disponibles dans la boutique de l'Office de Tourisme. En plus des incontournables, vous y trouverez le nouveau cahier de coloriage destiné aux tout-petits (2-4 ans). Ce cahier offre aux artistes en herbe le loisir de colorier la Côte d'Émeraude de leurs plus belles couleurs ! **4,90 €**



UN SERVICE DE BILLETTERIE

Billetterie spectacles

Réservez vos places pour les grands événements de l'été : concerts, théâtre, festivals, etc.

Visites guidées

Cet été, les visites guidées sont de retour dans votre station avec de nouvelles thématiques, découvrez-les !

• **NOUVEAU : La visite nocturne**
Glissez-vous au cœur des légendes de la Côte d'Émeraude !

Découvrez Saint-Lunaire comme vous ne l'avez jamais vu ! À la tombée de la nuit, laissez-vous conter l'histoire et les légendes de cette station balnéaire de caractère. Un moment hors du temps pour toute la famille.

NOTRE COUP DE CŒUR :
la visite-enfant
Découvrir autrement, en s'amusant !

Envie d'évasion avec les enfants ? Quoi de mieux qu'une activité à faire ensemble ? Prêts ? Feu, partez ! Découvrez l'incontournable station de Saint-Lunaire et relevez les défis au cours d'activités ludiques. Un merveilleux souvenir à partager en famille.

LES PROCHAINES DATES :

- Le Décollé et ses villas Mardi 12 juillet, à 10h30
- Visite nocturne Mercredi 20 juillet, à 21h
- Vers la vieille église Jeudi 21 juillet, à 10h30
- Visite enfant Mercredi 27 juillet, à 10h30
- Le Décollé et ses villas Vendredi 29 juillet, à 10h30
- Le Décollé et ses villas Vendredi 5 août, à 10h30
- La Vallée de l'amitié Vendredi 12 août, à 10h30
- Visite nocturne Mercredi 17 août, à 21 h
- Le Décollé et ses villas Jeudi 18 août, à 10h30
- Visite enfant Jeudi 25 août, à 10h30
- Le Décollé et ses villas Jeudi 1er septembre, à 10h30
- La Vallée de l'amitié Jeudi 8 septembre, à 15h
- Le Décollé et ses villas Mercredi 14 septembre, à 10h30
- Vers la vieille église Jeudi 15 septembre, 10h30
- Le Décollé et ses villas Mercredi 26 octobre, à 10h30
- Vers la vieille église Jeudi 3 novembre, à 15h

DES BROCHURES 4 SAISONS !

Vivez une expérience à chaque saison avec nos nouvelles brochures 2022 !

Comme chaque année, retrouvez notre Magazine, notre guide Gourmand et notre guide Hébergement. Découvrez les deux nouvelles éditions qui se sont ajoutées à la collection : le guide Nautisme et le guide Art.

Disponibles gratuitement à l'accueil du bureau information tourisme ou en téléchargement sur : www.dinardemeraudetourisme.com.

L'ACTUALITÉ DU BUREAU INFORMATION TOURISME

En juillet et août, Hélène vous accueille au bureau d'information tourisme à Saint-Lunaire du lundi au samedi de 9h30 à 12h30 et de 14h à 18h. Le dimanche et les jours fériés de 10h à 13h et de 15h à 18h.

Toute notre équipe, vous souhaite un bel été 2022 !

DINARD CÔTE D'Émeraude TOURISME
Tél. 0821 235 500 (0.12 €/mn+prix appel)
Mail : info@dinardemeraudetourisme.com
Pour les visites : visites@dinardemeraudetourisme.com
Web : www.dinardemeraudetourisme.com

Déjà plus de 35 000 abonnés sur nos réseaux sociaux ... il ne manque que vous !

  : @DinardEmeraudeTourisme

Réservez vos billets à l'accueil de l'Office de Tourisme ou sur billetterie.dinardemeraudetourisme.com

LES ASSOCIATIONS

ADN DU DYNAMISME DE SAINT-LUNAIRE



EMERAUDE KAYAK

Emeraude Kayak arrive sur Saint-Lunaire cet été !

Arthur et Valentin, 2 amis d'enfance passionnés de sports nautiques ont décidé de vous mettre au kayak cet été ! En plus de Saint-Cast-le Guildo où ils disposent déjà d'un emplacement plage de la Mare, les deux jeunes ont convaincu les élus de Saint-Lunaire d'étendre l'activité kayak sur leur commune.

Au départ de la plage de Longchamp, vous pourrez ainsi découvrir la Pointe du Décollé, l'île Agot ou l'archipel des Ebihens depuis la mer en kayak.

Leurs prestations s'adaptent à toutes vos envies :

Location de canoës-kayaks de loisir et de pêche et balades accompagnées par Valentin qui dispose de tous les diplômes requis pour encadrer l'activité en mer. D'une heure à la journée entière, Emeraude kayak accueille les pagayeurs de tous âges et de tous niveaux, par petits groupes, dans des kayaks stables, simples ou doubles pour pagayer tranquillement en toute sécurité. Avec ou sans expérience vous serez les bienvenus ! Venez découvrir les plus beaux endroits de la Côte d'Émeraude en kayak ! Renseignements et réservations par téléphone ou mail.



Contact :
<https://www.emeraudekayak.fr>
 emeraudekayak@gmail.com
 Tel : 06 80 04 39 37



TENNIS CLUB

Le TCSL est dans le mur !

Façon de parler pour expliquer que le MUR a fait l'objet de soins particuliers en 2021 !

Saluons au passage la patience des voisins résidant de l'autre côté du MUR qui recevaient une pluie de balles.

La saison reprend activement avec nos équipes juniors et adultes sillonnant la Bretagne, des stages pour tous les niveaux sont proposés à chaque vacances scolaires et nous préparons déjà le fameux tournoi international de tennis de Saint-Lunaire qui se déroulera du 12 au 26 juillet.

La Présidente et son équipe vous attendent sur les terres du TCSL et restent de manière indéfectible à votre SERVICE !



Les mousquetaires du TCSL à Saint-Malo

ASSOCIATION BIEN VIVRE À SAINT-LUNAIRE

L'Association « Bien Vivre à Saint-Lunaire » compte actuellement une cinquantaine d'adhérents qui se sont réunis lors de l'Assemblée Générale du 8 avril 2022.

Le programme prévu est en cours. Deux conférences ont eu lieu, salle Jean Rochefort à Saint-Lunaire.

Le Samedi 19 mars 2022 : « Comprendre la stratégie de la Chine » avec Antoine BRUNET, économiste et géo-politologue, propos qui a suscité beaucoup d'intérêt : *A la mort de Mao Tsé Toung en 1976, la Chine restait un acteur géopolitique modeste. Quarante-cinq ans plus tard, la Chine déclare à l'Administration Biden qu'elle se considère désormais à parité avec les Etats-Unis. Pourquoi et comment la Chine a-t-elle pu réaliser une telle performance ?*

Le Samedi 2 avril 2022 à 16h30 : Conférence « **Le procès de Louis XVI** » présentée par Patrice PETITJEAN en lien avec l'UTLS de Dinard.

Notre première sortie du 21 avril 2022, deux fois remise à cause de la pandémie (20 adhérents) nous a transportés à **La chèvrerie de La Fresnais** à la plus grande joie des enfants (et aussi pour certains un peu d'appréhension) qui ont donné le biberon aux chevreaux de l'année.

Visite aussi au **télégraphe de Chappes** et visite de la maison des polders très intéressantes.

BVSL qui a initié les échanges de plantes et graines continue à coopérer aux projets de la Grainothèque et a participé **le 21 mai à la journée « plantes en fête »**.

Notre prochain **pique-nique du 25 août 2022** nous réunira sur la digue de Longchamp. Amenez votre famille et vos amis. Vous êtes tous bienvenus.

La visite du château de Dinan est repoussée au mois de septembre, les touristes étant nombreux dans la région et les places limitées.

ASSOCIATION LUNAIRENNE D'ASTRONOMIE

L'association est un groupe d'amis passionnés par l'astronomie. Nous intervenons une fois que tout le monde se prépare à dormir. Caméras et télescopes entrent alors en fonction, bien souvent l'été. Lorsque les nuits sont courtes nous achevons nos observations au lever du jour.

Bien que le ciel soit noir, il fourmille d'objets les plus fantasmagoriques qui soient. Les nuages de gaz résultant de l'explosion d'étoiles et irradiés par l'environnement galactique offrent de magnifiques couleurs sur nos clichés exposés pour certains dans notre local.

Les étoiles sont inaccessibles et restent un point lumineux lorsque nous braquons nos télescopes sur elles, les planètes, elles, nous offrent un tout autre spectacle. Jupiter, planète gazeuse, nous éblouit avec ses bandes de nuages qui se composent d'un mélange fascinant de couleurs et que dire de saturne tout aussi éblouissante avec ses anneaux. La lune nous offre, elle aussi, un magnifique spectacle avec ses cratères plus ou moins vastes, ses chaînes de montagnes et ses mers.



Exposition de peintres amateurs du 6 au 9 octobre 2022 au centre Jean Rochefort à Saint-Lunaire. Une aquarelle sera l'enjeu d'une tombola au profit de la SNSM.

Au dernier trimestre 2022 sera programmé un film de Denis Butler sur les Déportés de la Commune en Nouvelle Calédonie.

Des activités ponctuelles sont en cours d'élaboration et vous seront dévoilées au fur et à mesure dans le Bref.

Si vous voulez nous rejoindre, ce sera avec plaisir que nous partagerons ces moments de convivialité. Nous souhaitons maintenir un regard averti sur la vie et l'environnement, favoriser les relations inter-générationnelles et proposer des activités renouvelées et diverses.

Contact : par mail ou SMS
 bvsl@orange.fr
 Tel: 06 83 15 39 04



La météo joue un rôle important pour nos observations et séances photos aussi si vous désirez nous rencontrer un numéro de téléphone 06 78 10 27 04 et nous espérons vous retrouver cet été le dimanche 7 août lors de la nuit des étoiles. Bon ciel à vous.



LE YACHT CLUB DE SAINT-LUNAIRE LA VOILE POUR TOUS



Après deux années perturbées par la crise sanitaire, le Yacht Club de Saint-Lunaire a pu reprendre ses activités nautiques sans restriction. Naviguer en équipage est redevenu la norme, les vestiaires et les douches ont réouvert, et dès le retour des beaux jours, les premiers groupes scolaires ont été accueillis au Yacht Club.

Deux classes de l'école François Renaud et une classe de l'école Sainte-Catherine sont ainsi venus tirer leurs premiers bords au mois de mai, suivies de trois classes de Pleurtuit, soit plus de 155 élèves de 7 à 11 ans. Le club, dont la vocation est de faire partager les joies de la mer au plus grand nombre, a également accueilli pour la 3e année un groupe d'enfants atteints de cancers avec l'association Rafael Lorraine, qui nous a, une fois de plus, fait confiance pour organiser des sorties encadrées et sécurisées, à la voile ou en kayak / paddle. Et enfin jusque fin juin, ce sont les 120 pratiquants inscrits à l'année en voile loisir et compétition qui poursuivront les cours le mercredi et le samedi pour continuer de se perfectionner.



DES ÉQUIPEMENTS PLUS RESPECTUEUX DE L'ENVIRONNEMENT

Dans le prolongement de la démarche environnementale engagée depuis quelques années pour réduire l'impact de nos activités, le Yacht Club de Saint-Lunaire entretient désormais l'intégralité de ses tracteurs avec une huile biodégradable Panolin, et projette d'installer une aire de rinçage avec système de recyclage de l'eau sur le parking voile légère des membres. Ce nouvel aménagement viendra compléter la cuve de récupération (5000 litres) qui permet déjà de rincer les voiles et le matériel de l'école de voile à l'eau de pluie, ainsi que les panneaux solaires qui chauffent une partie de l'eau des douches.



LES BONNES PRATIQUES SUR L'EAU

Pour mieux répondre à la demande, le YCSL va en outre étendre les horaires de navette, avec un service quotidien dès le 18 juin et jusqu'au 4 septembre inclus. Comme chaque année, nous sensibilisons nos membres aux bonnes pratiques de navigation et de sécurité : port du gilet sur la navette, respect de la limitation de vitesse dans la zone de mouillage, mise en valeur du sens marin et de l'attitude «gentleman». Un nouveau panneau rappelant ces consignes va notamment être installé en haut de la cale du Décollé et notre communication insistera régulièrement sur le sujet.

PROGRAMME SPORTIF

En 2022, le programme des régates et animations du YCSL retrouve ses couleurs et la convivialité reprend sa place au cœur de l'association. Le club mise sur le local, à travers des partenariats avec les commerces de Saint-Lunaire pour la remise des prix du Raid Emeraude. L'événement, qui s'est tenu cette année les 25 et 26 juin, a emmené la flotte des catamarans régater entre le Cap Fréhel et la Pointe du Grouin, et si la météo le permet, le club prévoit un grand Raid côtier vers Granville en passant par la Pointe du Grouin et l'archipel de Chausey !

Pour (re)motiver les bénévoles, le YCSL propose en outre une formation gratuite d'arbitres de club le samedi 28 mai.

MATÉRIEL PRÉMIUM ET DE FABRICATION LOCALE !

Les pratiquants de l'école de voile et du Point Location découvriront cette année plusieurs nouveautés. Un stage Optimist Perfectionnement pour parfaire la technique en solitaire chez les 7-10 ans. Une nouvelle flotte de dériveurs, les RS Zest, entièrement «Made in Europe», à partir de 11 ans. Des foils AFS, fabriqués à Tréhou dans le Finistère. Et enfin des planches à voile Tahé, fabriquées à Vannes dans le Morbihan.



PLANNING REGATES 2022 YCSL

AVRIL	SAM. 03 & DIM. 04 DIM. 04 SAM. 30	Hédé / La Richardais en Paddle Ligue de slalom Windsurf Critérium Optimist
MAI	SAM. 14	Régate départementale Catamaran
JUIN	VEN. 24, SAM. 25 & DIM. 26	Interligue Catamaran "Raid Emeraude"
JUIL.	DIM. 17 SAM. 23	Pardon de la mer Coupe de la ville de St Lunaire
AOUT	SAM. 06 & DIM. 07 SAM. 13 MAR. 16	Sound of Chausey - Emeraude Gestion Régate "LA POTINIÈRE". Challenge Voiles d'Emeraude Régate "Femme à la barre"
SEPT.	SAM. 04 & DIM. 05 DIM 9 OCTOBRE	Fête de la glisse & Régate de Windsurfer Emeraude Fun Cup (Slalom Windsurf)
NOV.	SAM. 12 SAM. 19	Régate départementale Catamaran Régate départementale WINDSURF D2 ET D3



Rappel pour les jeunes lunairiens venus avec leur classe en voile scolaire : ils bénéficient d'un bon de réduction de 15% sur les stages d'été.
Informations et réservations : www.ycsl.net / 02.99.46.30.04

■ Yacht Club de Saint-Lunaire
Bd de la plage
BP 15 35800 Saint-Lunaire
02 99 46 30 04
ycsl@ycsl.net / www.ycsl.net

■ Centre Nautique de la Richardais
13 Passage Piqueriote
35780 La Richardais
02 99 88 51 57
cnr35@wanadoo.fr



LES AMIS DE SAINT-LUNAIRE



L'association «Les Amis De Saint-Lunaire» (AdSL), fondée en 1986, dans le but de protéger notre patrimoine historique et environnemental, dans une approche familiale et conviviale, a le plaisir de vous présenter ses activités de la saison estivale.

Notre association a pu organiser, pour une vingtaine de participants, une sortie exceptionnelle le samedi 14 mai sur l'île de Guernesey, avec visite de Hauteville House, la maison d'exil de Victor HUGO.

Nombreux aussi, ont été ceux qui ont assisté le 21 mai, au centre culturel Jean ROCHEFORT à «**La soirée LAPEROUSE**», organisée à l'initiative de notre association.

La projection du film de Yves Bourgeois «*Au-delà d'un naufrage, dans le sillage de LAPEROUSE*», et les échanges avec la salle qui ont suivi, nous ont permis de revivre la passionnante aventure humaine et scientifique autour du monde de l'expédition LAPEROUSE et sa fin tragique avec le naufrage à l'été 1788 des frégates «La Boussole» et «L'Astrolabe» sur la barrière de corail de l'île de VANIKORO, dans le Pacifique Sud à 800 miles nautiques de la Nouvelle Calédonie.

Notre association relance ses sorties de l'été !

■ **L'île de Cézembre**, nous tend les bras, avec une balade sur le sentier du littoral et la découverte du riche passé religieux et militaire de l'île, mais aussi de sa faune et sa flore remarquables.

■ **Le fort de La Conchée**, chef d'œuvre de VAUBAN, sur lequel une grosse tranche de travaux de restauration est en cours depuis le début du printemps, fait de nouveau partie du programme.

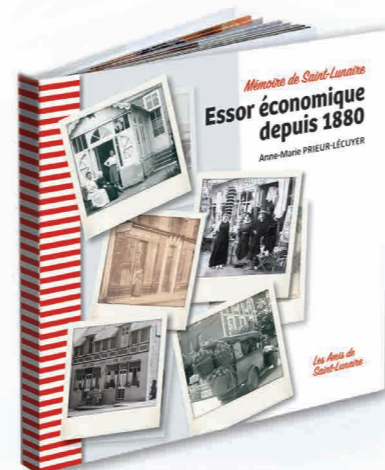
Et ainsi que des animations culturelles à venir :

■ **Concert à deux pianos**, avec Lea Yoanna ADAM et Denis IVANOV plusieurs fois annulé pour cause Covid, aura enfin lieu le vendredi 12 août à 20h30, en l'église paroissiale de Saint-Lunaire

■ Et peut-être d'ici la fin de l'année une soirée sur la **belle histoire des phares de la baie de Saint-Malo !**

Nous serons présents cet été, comme tous les ans, pour soutenir les animations estivales : la traditionnelle coupe des Familles au Tennis Club, la Régate de la Potinière et aussi le concours les châteaux contre la mer.

Se reporter à la page 43



NOUVEAU !

Le **cinquième opus** de notre collection d'ouvrages de mémoire sur Saint-Lunaire, retraçant « **L'essor économique depuis 1880** », ouvrage de 140 pages vient d'être achevé par Anne Marie PRIEUR-LECUYER, au terme d'un long travail de recherches historiques et de recueil de témoignages.

Il est disponible depuis la fin du printemps, avec deux **séances de dédicace prévues à l'Epigraphe les dimanches matin 17 juillet et 14 août.**

Cet ouvrage nous fait découvrir la genèse et l'histoire des commerces, les métiers locaux dont certains aujourd'hui disparus, qui ont animé au fil des ans la vie locale et permis d'accueillir en saison dans de bonnes conditions nos amis les estivants, contribuant ainsi à développer le Saint-Lunaire balnéaire.

Il vient s'ajouter aux cahiers de mémoire déjà existant, sur Le Grand Hôtel, le Tennis- Club et Le Yacht-Club, ainsi que celui sur La Véritable Légende de Léonor (Lunaire) toujours disponibles à l'Epigraphe.



Bon été haut en couleurs à Saint-Lunaire !

Rejoignez nous !
Eric MACHERAS,
Président AdSL Contact : 06 83 03 13 25

CHORALE ALUNISSONS

La saison 2021-2022 du Chœur Alunissons s'est très bien déroulée. Nous avons présenté deux concerts en novembre 2021 à Saint-Lunaire et à Pleurtuit. Le thème de ces concerts avec orgue était «**de l'ombre à la lumière**», avec des pièces de Léo Delibes, Franz Schubert, Félix Mendelssohn, Gabriel Fauré, John Rutter...

La saison s'est poursuivie avec la préparation des 3 concerts de mai 2022, avec l'orchestre Ars Juvenis de Rennes, sous la direction de Patrick Otto.

Au programme :

Lauda Sion opus 73 de Félix Mendelssohn pour 4 solistes, chœur et orchestre, Benedictus sit Deus- Offertorium KV 117 de Mozart pour soprane, chœur et orchestre, l'Ave Verum corpus de Mozart. L'orchestre a interprété la symphonie en 17 parties de J.F. Gossec.

Dès la fin mai, nous avons commencé à préparer la saison prochaine : nous travaillerons avec l'ensemble vocal et instrumental de la Baie (d'Avranches) avec lequel nous avons chanté le Requiem de Mozart en mai 2019. Nous présenterons la Paukenmess de Haydn au printemps 2023.

Nous avons accueilli 11 nouveaux choristes au cours de cette année, ce qui a compensé largement l'absence de quelques-uns pour cause de pandémie.

le chœur de St Lunaire

Alunissons
<https://choeuralunissons.fr>



Le chœur est désormais constitué de 14 sopranes, 15 altos, 8 ténors et 11 basses. Nous souhaiterions nous renforcer en voix sopranes, le recrutement se fait à tout moment de l'année, sans condition de pré-acquis, sauf le désir de chanter du chant classique.

Convivialité et bonne humeur assurées lors des répétitions hebdomadaires, le lundi soir salle Aimé Le Foll, rue des Ecoles, de 20h00 à 22h00.

Pour tout renseignement :
Tél : 06 03 43 81 77 ou 06 63 64 05 24
choralestlunaire@gmail.com



LES AVANT-SCÈNES DE LA FOURBERIE



Le festival La Fourberie en Scènes aura lieu désormais tous les deux ans, les années impaires. Cependant les années paires nous avons décidé de maintenir une activité culturelle, en proposant les « Avant-Scènes de La Fourberie » le 13 Août sur l'Esplanade derrière le mini-golf.



Deux spectacles de théâtre (jeune public et tout public), deux concerts, un village d'animation, des ateliers, un bar, une restauration rapide seront proposés aux spectateurs.

L'entrée sera libre.

A très bientôt
Renseignements :
<https://www.lapasseeproduction.com>
lapasseeproduction@gmail.com

ASCL VOLLEY-BALL

Tournoi du 07 août 2022

Le traditionnel tournoi de Beach Volley de Saint-Lunaire qui a lieu sur la Grande Plage est fixé au Dimanche 07 août 2022.

■ 5 catégories seront représentées : Principal Masculin, Principal Mixte, Estivants Masculin, Estivants Mixte et loisirs.

■ Les équipes sont composées de trois joueurs (dont une fille pour les catégories Mixtes).

■ Chaque tableau est limité à 16 équipes (ne tardez pas à vous inscrire en ligne sur le site du volley-club lunairien <http://volley-saint-lunaire.e-monsite.com/>).

■ Welcome pack pour tous les participants et récompenses pour les quatre premières équipes de chaque tableau. (Primes pour les Nationaux).

■ Accueil des joueurs et pointage le dimanche 07 août de 10h15 à 11h45.

■ Lancement des premiers matchs à 12h

■ Finale des nationaux à 18h

■ Si les conditions sanitaires nous le permettent, un pot sera offert, pendant la remise des prix.

■ Inscription : 7€ par joueur, payable le jour du tournoi au pointage.



Renseignements :

Thierry Zeghers : 06 01 90 96 41

(thierry35800@gmail.com)

Site internet :

<http://volley-saint-lunaire.e-monsite.com/>

ASCL PETANQUE



Le club compte actuellement 52 licenciés et 50 amicalistes.

Le concours de Noël fut un succès et 50 joueurs y ont participé.

Comme tous les mercredis, de novembre à février, nous avons participé au challenge de la Côte d'Emeraude. Nous avons fini deuxième.

Nous avons 3 équipes engagées en championnat des clubs (beaucoup de déplacements sur Rennes) et 2 équipes en coupe d'Ille et Vilaine.

Nous avons organisé le concours D. Brillant le 19 mai avec 240 joueurs inscrits.

Cet été, nous reprenons nos concours tous les lundis de juillet et août.

Bon été à tous.

Contact Didier Morel au 06 84 19 47 69

ASCL FITNESS

Après des mois sans pratiquer notre activité sportive (covid oblige), nous avons repris, avec enthousiasme, nos cours de Fitness en septembre. Et l'on espère vous les proposer, sans coupure, pour la saison 2022/2023.

Nous envisageons une reprise (2022/2023) début septembre 2022 salle omnisports de Saint-Lunaire.

Nous vous proposerons, chaque semaine, cinq heures trente de cours, dispensés par des professeurs diplômés, incluant :

- Du renforcement musculaire,
- Du cardio,
- Des fessiers /abdos/cuisses,
- Du pilates.

Chaque adhérente (adhérent) pourra, à loisir, établir son planning selon sa forme, ses préférences, ses disponibilités.

Rappelons que notre activité se déroule dans une ambiance empreinte de convivialité et de bonne humeur.

Renseignements : Anne Marie au 0675359602

JARDINS FAMILIAUX



Huitième saison pour les Jardins Familiaux. L'association regroupe actuellement 63 familles, ce qui représente environ 250 personnes qui cultivent une parcelle de 25 à 100m² et qui embellissent les espaces communs attribués par la commune de Saint-Lunaire. Si vous vous baladez à pieds ou à vélo rue de la Pierre aux Bars (derrière les tennis couverts et la salle Omnisport Pol Lebreton) vous pourrez apprécier toute la biodiversité de nos potagers fleuris, colorés et 100% naturels.

Le gros projet en début d'année a été l'achat et l'installation d'une serre destinée à nos semis collectifs. Celle-ci a été financée grâce aux ventes réalisées lors du dernier marché de Noël et à une subvention exceptionnelle de la commune. Avec l'aide des services techniques et des adhérents, nous avons préparé le terrain en février et la serre a pu être rapidement montée et aménagée pour les semis du printemps.



Chantier collectif de février : préparation du terrain pour la serre

D'avril à juin, l'association a accueilli trois classes de l'école primaire François Renaud, soit 78 élèves. Une fois de plus, les enfants ont choisi de cultiver... la pomme de terre ! Ils pourront ainsi cuisiner après la récolte de bonnes frites maison et locales. Ils enchaîneront ensuite avec la culture des citrouilles pour préparer Halloween et les soupes du repas des aînés et du marché de Noël... La boucle est bouclée !

ASSOCIATION TENNIS DE TABLE

Une rencontre amicale entre l'ASCL et l'ARSCE Dinard a eu lieu le jeudi 12 mai.

30 participants ont joué dans une ambiance agréable et conviviale mais néanmoins sportive.

Les 2 équipes ont eu plaisir à se retrouver après 2 années d'interruption.



La serre montée

La serre a été inaugurée le samedi 4 juin. Cela a permis de renouer avec la convivialité, fortement perturbée par deux années de crise sanitaire. Les familles se sont retrouvées autour d'un pique-nique champêtre pour partager leurs petites astuces de jardinage bio et leurs recettes.

Notre association fait un pas de plus vers l'autonomie. De la graine à l'assiette, nous pouvons désormais faire pousser nos propres plants pour cultiver légumes, fruits et fleurs en toutes saisons.



La butte fleurie avec les rangs de pommes de terre plantées par les enfants de l'école François Renaud (850 plants)



Venez nous rejoindre à l'ASCL Tennis de Table. Club de loisir ouvert à tous.

Lundi et jeudi de 16h à 18h. Complexe sportif Pol Lebreton.

Contact : Marie 06 24 06 59 79

CLUB SOLEIL D'AUTOMNE

Notre Club Soleil d'Automne a réuni ses adhérents lors d'une assemblée générale qui a permis de faire le bilan, des projets et la réélection de la Présidente Danièle Le Montreer. 110 personnes de Saint-Lunaire et des environs ont le plaisir de se retrouver pour participer aux activités, sorties et voyages proposés par le club. Le dernier voyage organisé à Paris, a été un succès surtout avec le spectacle du Moulin Rouge (photo). Bientôt nous partirons une semaine en Croatie sur le littoral dalmate, puis en croisière sur le Danube. Nous avons aussi en projet une escapade à l'île de Groix et un voyage en Italie.

Rejoignez-nous pour profiter de nos activités dans une ambiance conviviale et dynamique. Vous pouvez nous rencontrer lors de nos activités à la salle de la Potinière, bd du Général de Gaulle à Saint-Lunaire, le lundi de 14h à 16h (scrabble duplicate) ou le jeudi de 14h à 18h (jeux).

Contacts :

Danièle Le Montreer (Présidente) tél : 06 84 61 60 78,
Joëlle Lebreton (secrétaire) tél : 06 25 09 95 90
Mail : soleil.automne35@gmail.com



LE PCEF PLEURTUIT CÔTE D'Émeraude FOOTBALL



Le PCEF compte 360 licenciés pour la saison 2021/2022 et se compose de 4 équipes seniors, 1 équipe vétérans, 1 équipe féminine foot à 11, 2 futsal, 1 U16, 1 U15, 2 U13, 2 U11 et une académie football avec 80 enfants. Une dizaine d'éducateurs diplômés et 35 dirigeants.

Nous avons 3 arbitres officiels dont 2 féminines et nous continuons de former des arbitres et éducateurs en finançant les formations et les tenues. Vous trouverez toutes les informations sur le site <https://pcef.footeo.com>

Nos entrainements ont lieu à Saint-Lunaire et Saint-Briac pour les jeunes et féminines et les matchs le dimanche pour les seniors.

Nous organisons des stages cet été en juillet au terrain municipal ainsi que 2 tournois Beach soccer sur la grande place avec le service animation de la ville.

Nous reprendrons les entrainements début septembre pour les jeunes et cette année pour les jeunes Lunairiens vous pourrez bénéficier d'un chéquier jeunesse à déduire de votre cotisation licence.

Renseignements sur le site du club :
<https://pcef.footeo.com> ou pcef35730@orange.fr
Messagerie club : 02 99 88 44 94.



L'ASSOCIATION DES PÊCHEURS PLAISANCIERS DE SAINT-LUNAIRE



L'association gère les mouillages de la grande plage du côté du Décollé et sa centaine d'adhérents est sur le pont tout au long de l'année pour ses nombreux rendez-vous :

Descente des chaînes, entretien et installation des mouillages et des va & vient lors des grandes marées, Galette des rois, Assemblée Générale, soutien logistique au YCSL pour le Raid Émeraude, le pardon de la mer, activité restauration lors du feu d'artifice ou du fest-noz, remontée des chaînes en fin de saison, repas de fin de saison... sans oublier sa traditionnelle journée de la pêche le 1^{er} dimanche d'août.

Cette année nous vous attendons le 7 août.

Après la pêche, les stands des pêcheurs vous permettront de vous restaurer et de passer un bon moment de convivialité dans un cadre merveilleux !

A partir de 12h00, venez profiter de moules frites, pêche du jour, galettes, saucisses, buvette et autres bonnes choses...



<http://www.appsl-saint-lunaire.fr>
contact : bureau@appsl-saint-lunaire.fr

ASCL BADMINTON



Vous avez envie de faire du sport dans une ambiance sympathique et conviviale ?

L'ascl badminton vous propose de jouer au badminton toute l'année. Le club affiche un effectif stable.

Le badminton est un sport très complet :
toutes les parties du corps sont sollicitées.

Envie de vitesse ?

Le badminton est le sport le plus rapide au monde

Envie de faire un des sports les plus pratiqués au monde ?

Le badminton est très tactique, il permet de travailler l'endurance de réduire le stress et l'anxiété ...

En bref, le badminton est un sport où l'on s'amuse énormément tout en se dépensant physiquement. Tous les joueurs et toutes les joueuses : que vous soyez débutant(e)s ou confirmé(e)s vous êtes les bienvenu(e)s.

Pour information : les dossiers d'inscription seront mis en ligne sur le site.

Les créneaux d'entrainements restent inchangés pour la saison prochaine à savoir :

Lundi 20h00 à 22h00 Adultes
Mercredi 20h00 à 22h00 Adultes
Vendredi 18h00 à 19h

Entraînement fait par Yann pour mini-poussins, poussins et benjamins (2015 à 2011)

Vendredi 19h00 à 20h15
Entraînement fait par Yann minimes, cadets, juniors (2010 à 2005)

E-mail : saintlunairebad@gmail.com
Saint-Lunaire Badminton
saintlunairebad.wixsite.com
Saint-Lunaire Badminton Club - Accueil | Facebook
Contact possible messenger

Bon été à tous et nous vous attendons dès le 05 septembre sur les cours.

THÉÂTRE OF SAINT-LUNAIRE



Un petit récapitulatif de cette année 2022, le théâtre c'est s'initier à la comédie c'est travailler en groupe avec les autres. C'est avec cela que les enfants apprennent à écouter et à jouer, en s'amusant pendant les cours, en mimant et en improvisant. Tous ces différents exercices permettent de gagner de la confiance en soi. Le 8 mars, l'Assemblée Générale de l'association s'est déroulée avec changement du bureau, Solen Lichigaray, anciennement présidente a passé le flambeau à Cyrielle Hergué, et nous souhaitons la bienvenue à Lydie Bourbier, nouvelle secrétaire de l'association.

Le spectacle du 11 juin s'est déroulé en 2 temps. La famille et les parents ont répondu présent aux deux séances. Merci à eux. En matinale à 11h30 puis le soir à 20h30 où nous avons accueilli la troupe Plurielle (une troupe qui réunit des gens passionnés par le théâtre) avec une interprétation de l'Orient Express et 2 groupes de danse.

Les enfants ont découvert l'univers du théâtre, et les techniques de placement de voix, du regard, des expressions et des gestes... tout cela dans le plaisir du jeu, de la découverte et du respect de l'autre, le travail en groupe et un peu d'improvisation !

Mardi 12 juillet stage de 10h30 à 16h au Centre Culturel Jean Rochefort. Suite à ce stage il sera possible de participer au spectacle du 13 juillet. Les stagiaires découvriront ou approfondiront leurs connaissances sur le théâtre (voix, jeux, imagination, regard et expression). Nous travaillerons sur le thème : « Je ne fais rien que des bêtises ». 25 euros la journée. Prévoir un pique-nique.



Mercredi 13 juillet : Spectacle de «*la fée sans aile*».

Résumé : les fées détestent les korrigans, jusqu'au jour où l'une d'elles se retrouve sans aile et abandonnée. C'est un korrigan qui va l'aider à vivre autrement.

Des stages pour enfants au programme de cet été :

Le mardi 19 juillet, mercredi 20 juillet et le vendredi 19 août de 10h30 à 16h (lieu à définir, un pique-nique à prévoir). Ils découvriront une histoire à chaque stage et en joueront un extrait à la fin.

Info ateliers-théâtre enfants : tous les mardis 17h15-18h15 pour les 5-8 ans / 18h15-19h15 pour les + de 8 ans.

Contact : Laëtitia Hamon 06 66 79 95 77

Facebook : laetitia.hamon.theatre

La présidente de l'association Cyrielle Hergué

ASSOCIATION SAINT-LUNAIRE EN MARCHÉ



LA RANDONNÉE, UN BEL EXERCICE POUR LA SANTÉ ET LA DÉCOUVERTE DE BEAUX PAYSAGES

L'association Saint Lunaire en Marche, affiliée à la Fédération Française de Randonnée Pédestre vous propose cet été de participer à ses randonnées de 10 à 12 km dans un rayon distant de 10 à 20 km de Saint-Lunaire sur des sentiers balisés à la découverte de nouveaux paysages, côtiers, campagne, bords de Rance. Des animateurs chevronnés encadrent ces randonnées en toute sécurité.

Nos randonnées se déroulent le samedi après-midi (départ de la randonnée 14 h en général) ou rendez-vous à l'Office du Tourisme de Saint-Lunaire pour un départ à 13h30 et covoiturage possible entre participants.

L'équipement de base recommandé : des chaussures de randonnée, un vêtement de pluie, une bouteille d'eau sans oublier un goûter pour la pause !!

Nous serions heureux de vous accueillir pour une randonnée d'essai (participation de 2€). Le programme des randonnées de l'été est disponible à l'Office du Tourisme de Saint-Lunaire



Pour obtenir le programme et tous renseignements utiles
Présidente : Françoise CORNU - 06 74 17 28 48

A partir de Septembre 2022, les adhésions à l'association pour la saison 2022-2023 seront ouvertes. La cotisation sera de 34€ licence à la Fédération comprise.

ASSOCIATION ATELIER LIGNES ET COULEURS

L'année 2021/2022 a été l'année des retrouvailles pour les adhérents de l'atelier lignes et couleurs.

L'association a accueilli plusieurs « nouveaux » ce qui a porté le nombre d'inscrits à 30 personnes qui se sont réparties sur les deux cours, le mardi de 14 h à 16 h et le mercredi de 18h30 à 20h30.

La motivation, le plaisir d'être ensemble, l'envie de créer ont été présents au cours de ces mois. Jean Charles Gautier a donné l'impulsion au travers de différents stages proposés autant pour les novices que les confirmés.

Après 2 années d'absence les membres de l'atelier ont présenté leurs travaux au cours de l'exposition qui s'est tenue à la salle de la Potinière le week-end du 25 et 26 juin.



Pour clore cette année, une soirée conviviale a eu lieu pour les adhérents le mercredi 22 juin après le cours.

Cet article est l'occasion de vous informer qu'il reste quelques places pour l'an prochain.

Si vous souhaitez découvrir notre association, n'hésitez pas à passer lors d'un cours ou nous contacter à l'adresse ci-dessous pour de plus amples informations.

Coordonnées : alcstlu@gmail.com



LES ANIMATIONS D'ESCALE BRETAGNE ETE 2022

■ LES COURS DE NATATION pour les enfants

A la piscine de Saint-Lunaire, les cours de natation du lundi au vendredi de 10h à 12h et de 14h à 17h

■ LE CLUB DE PLAGES "ESCALE" pour les enfants

Du lundi au samedi sur la grande plage de Saint-Lunaire

■ STAGE DE SAUVETAGE CÔTIER

avec les sauveteurs de la côte d'Émeraude.

Du mardi au vendredi de 9h à 11h30 pour les enfants de 8 à 17 ans

■ YOGA POUR ENFANTS 2 à 3 fois par semaine.

■ AQUAGYM pour les adultes

2 fois par semaine dans la piscine sur la grande plage de Saint-Lunaire eau à 28° !!!

■ AQUABIKE : un sport douceur aux multiples bienfaits pour les adultes.

L'aquabiking consiste à pédaler sur une sorte de vélo d'intérieur, sans roue, au fond d'un bassin. Immergé jusqu'à la poitrine, on règle le niveau de résistance de l'appareil pour une séance de 30 ou 45 minutes. Cette activité peut être pratiquée par tous et à tout âge. De nombreux médecins la préconisent, même en complément d'une rééducation. Elle est déconseillée juste en cas de gros problèmes cardiaques et lors des poussées douloureuses d'arthrose.

Une activité de plaisir et de convivialité. Activité bienfaitrice et relaxante. Chacun avance à son rythme tout en partageant le plaisir de se retrouver en groupe.

LE CLUB ESCALE - QU'EST-CE QUE C'EST?

CLUB PLAGES 2022

STAGES DE SAUVETAGE CÔTIER

AVEC LES SECOURISTES DE LA CÔTE D'ÉMERAUDE!

SECOURISTES DE LA CÔTE D'ÉMERAUDE (SCE) logo and ASCE logo

DU MARDI AU VENDREDI, DE 9H À 11H30.

5 STAGES :

- DU 19 AU 22 JUILLET
- DU 26 AU 29 JUILLET
- DU 2 AU 5 AOÛT
- DU 9 AU 12 AOÛT
- DU 16 AU 19 AOÛT

A PARTIR DE 8 ANS

100 EUROS LE STAGE (LICENCE SPORTIVE INCLUSE)

POUR + D'INFORMATIONS...

06.51.96.53.42

CLUBDEPLAGE@ESCALEBRETAGNE.ORG

WWW.ESCALEBRETAGNE.ORG

OU ICI (with arrow pointing to a yellow boat icon)

LEPAPE
TRIATHLON
SWIMRUN
DINARD
CÔTE D'ÉMERAUDE



LE PROGRAMME 2022

SAMEDI 10 SEPTEMBRE 2022 :

09h00 : Épreuve Découverte
14h00 : Epreuve Longue Distance
16h00 : Epreuve Xtrem kids

Dimanche 11 septembre 2022 :

10h00 : Epreuve Swimrun Court
10h00 : Epreuve Swimrun Medium
10h00 : Epreuve Swimrun Long
14h00 : Epreuve Distance Olympique

Pour s'inscrire :
www.triathlondinard.com

CONTACT
Frédéric PASNON
contact@triathlondinard.com
06 64 46 30 10

Après une année 2021 record avec **plus de 2500 participants**, le Triathlon SwimRun Dinard Côte d'Emeraude – Lepape lance les inscriptions de sa prochaine édition. **Leader français du Swimrun et triathlon majeur en Bretagne**, l'événement aura connu une 9ème édition marquée par une météo parfaite et une ambiance à couper le souffle.

Une belle réussite qui promet un 10ème anniversaire tout aussi exceptionnel avec le lancement d'une nouvelle épreuve, le **triathlon découverte**. C'est le format idéal pour s'initier au triple effort et découvrir les plus beaux paysages de la côte Bretonne en parcourant les 500 m de natation, 20 km de vélo et 5 km de course à pied.

Des formats de course variés seront proposés avec 3 distances triathlon, 3 distances swimrun et un Xtrem kids qui a encore réuni 400 enfants cette année sur la plage de Saint-Lunaire. La prochaine édition signe également le retour du **raid entreprises**, un challenge par équipe entre terre et mer qui laissera une trace indélébile dans la mémoire des participants.

Comme toujours, **nos bénévoles seront encore plus de 600** à œuvrer tout le week-end pour garantir le succès de l'événement. Tous les ingrédients seront donc réunis pour vivre un moment privilégié dans un cadre unique, **du 9 au 11 septembre 2022**.

GYMNASTIQUE VOLONTAIRE



A la GV, J'Y Vais !
Du Lundi au Vendredi...
Le Matin ou l'Après-Midi !

A la GV, J'Y Vais !

Pour l'assemblée Générale, pour rencontrer de nouvelles personnes...

A la GV, J'Y Vais !

Parce qu'il n'y a que des avantages à introduire un entraînement croisé dans ses habitudes sportives. Pour progresser. Il faut varier les plaisirs... Casser la routine... Faire de votre sport, un sport complet qui sollicite votre corps autrement.

A la GV, J'Y Vais !

En intérieur ou en extérieur... pour booster votre motivation.
Rendez-vous le Mardi 6 Septembre 2022 à 10h30
Complexe Sportif Pol Lebreton ou 06 06 48 99 62

Consulter notre site internet via
Mairie Saint-Lunaire/Vivre/Les associations
GYMNASTIQUE VOLONTAIRE



*Posture,
Maîtrise*



Stretching



Détente



Hauteur du plan focal : 24, 46 mètres.
Portée : 15 miles nautiques (un mile = 1852 m).
Caractéristique d'éclairage : 2 éclats période 10 secondes et les éclats sont rouges pour signaler des dangers.

HISTOIRE DE PHARE

LE GRAND JARDIN

sentinelle bienveillante de la Côte d'Emeraude, veillant à la sécurité des marins !

Ce phare aux feux à optique tournante s'allume à la nuit tombante et s'éteint à l'aube. Il est maintenant non gardé et a été automatisé dans les années 80.

Le phare du Grand Jardin, dont la position est à l'extrémité d'une échelle de marée, ne se visite pas. Malgré l'arrivée du GPS et des équipements modernes, de nombreux points, les phares restent encore d'une importance capitale pour la Côte. Classé monument historique, le phare du Grand Jardin est un joyau de notre patrimoine maritime. Il nous fait réfléchir sur son histoire.

LE PHARE DU GRAND JARDIN

Plus proche de nous, car situé à l'extrémité du cap de SAINT-LUNAIRE, il fut construit sur un rocher du Jardin, il joue toujours un rôle stratégique pour la navigation de SAINT-MALO par la mer, de même que les alignements peints sur le rocher de nuit, par les coups de feu du phare et de la petite pointe de rochers qui les bordent.

Cette tour a été hélas possible de visiter. Le phare de SAINT-MALO, naufragé traqué par les Anglais le 18 novembre 1905, détruit par un coup de canon des Anglais non éteint. Les gardiens n'ont rien vu ni entendu. Le souvenir de cette catastrophe est le plus terrible qu'ai connu le phare de SAINT-MALO au siècle dernier, qui a fait 11 morts. Seulement 6 survivants restent encore aujourd'hui gravés dans nos mémoires.

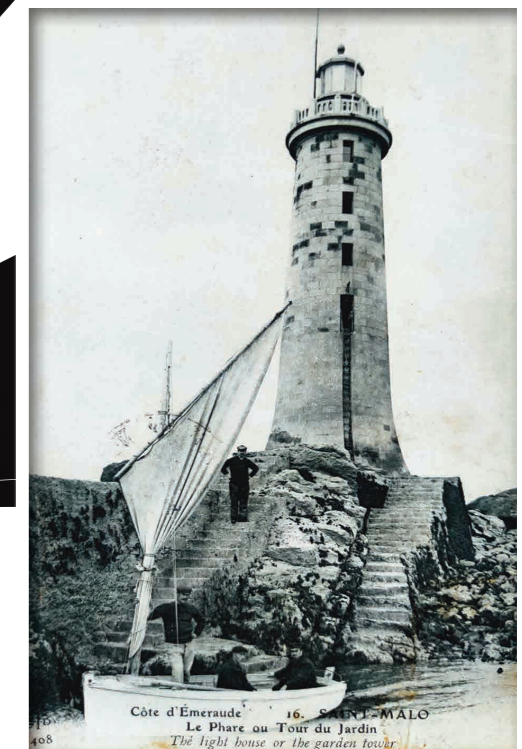
S'il est possible de visiter le phare du HERPIN situé au large de CERCLE, à la pointe de SAINT-MALO, il est à la destruction. Le phare de SAINT-MALO est un joyau de notre patrimoine maritime. Il nous fait réfléchir sur son histoire.

Tout le contraire du nouveau phare du Grand Jardin, dynamité par les Allemands en août 1944, remis en service en 1950, rebâti en granit en provenance des carrières du Hinglé sur la base de l'ancien, mais cette fois-ci sur les plans du cabinet d'architecture Malouin AUFFRET HARDION :

Une conception résolument moderne à la LECORBUSIER : un édifice unique en son genre, laissant partout entrer la lumière, doté d'une salle de veille somptueuse et spacieuse, de mosaïques bleues symbolisant les signes du Zodiaque, il est d'une suprême élégance, on ne se lasse pas de l'admirer de près ce qui est le cas quand on franchit les passes qui mènent au port de Saint Malo ou quand on rejoint en bateau l'île de Cézembre.

Ses larges ouvertures, sur une façade plane, presque blanche sont surmontées d'une magnifique fresque du Dieu NEPTUNE, pelotonné autour d'un trident, que l'on doit au sculpteur Cancais Francis PELLERIN, grand prix de ROME. Mais rien de mieux, pour en savoir plus sur la passionnante histoire des phares de la COTE D'ÉMERAUDE que de parcourir le petit livre richement illustré de Christian FRAUD publié en 2013 par les éditions BOW-WINDOW, dont l'auteur de ces quelques lignes s'est inspiré.

Eric MACHERAS



DANS LE RÉTRO



Cérémonie du 8 Mai



Départ en retraite de 4 agents de la commune



Inauguration de la serre des Jardins Familiaux



Cérémonie de la fête des Mères



Repas des aînés du 22 mai



Remise du Trophée cycliste pour l'école maternelle